



*Entretejiendo*  
**HISTORIAS**

**BASÍLICA SAN JOSÉ DE FLORES**

Instituto Ntra. Sra. de la Misericordia  
Instituto Ana María Janer

2024

## **ENTRELAZANDO HISTORIAS**

Proyecto organizado por el Departamento de Ciencias Sociales del Nivel Medio del Instituto Ntra. Sra. de la Misericordia. Flores.

- Participantes: alumnos de 4to y 5to año de los colegios:

Instituto Ntra. Sra. de la Misericordia

Instituto Ana María Janer

- Temática: Artículos históricos sobre el barrio de Flores, teniendo como eje la Basílica San José de Flores, con el apoyo del Párroco Martín Bourdeau y del Padre Patricio Ossoinak.

- Autoridades y Profesores intervinientes:

Lic. Viviana Torres - Rectora

Lic. Daniela Caro - Rectora

Lic. Florencia Gualtieri – Directora de Estudios

Lic. Juan Terlizzi - Jefe de Departamento de Ciencias Sociales

Prof. Fernanda Lagatta – Profesora de Historia y Catequesis

Lic. Rodrigo Gomez- Rector

Lic. Cecilia Rodríguez Soria- Directora de Estudios

Prof. Bruno Romano- Profesor de Historia

Prof. Eva Real- Profesora de Historia

## INDICE

PÁG 4	Prólogo
PÁG 6	Santa Teresita: Amor y Humildad en la Fe
PÁG 13	La Flor que Habla de Amor: La Azucena y el Corazón Puro de San José
PÁG 16	La Grandeza de San José
PÁG 20	Un ícono en peligro: La demolición que cambió el rostro de Flores
PÁG 23	Mirar al cielo
PÁG 28	Santa Teresa: Un Viaje de Fe y Resiliencia
PÁG 31	Cuando la luz cobra vida
PÁG 35	Manos que ayudan
PÁG 49	La olla de Dios
PÁG 55	El tesoro sonoro de Flores
PÁG 60	Desde los comienzos
PÁG 67	La magia de San José
PÁG 78	Del Barrio al Vaticano: La historia del Papa Francisco
PÁG 83	Vista desde el cielo: “Análisis sobre la construcción arquitectónica de la Basílica San José de Flores”
PÁG 94	La decoración de la Basílica San José de Flores
PÁG 100	La búsqueda de la fe en el arte
PÁG 108	La historia de la farmacia y la farmacia de la Basílica de San José de Flores
PÁG 113	La imagen de los sueños: San José dormido
PÁG 120	Palabras finales
PÁG 121	Agradecimientos

## Prólogo

Algunas veces, preguntamos por qué los adolescentes no se interesan por los temas que proponen los profesores. Responder ese interrogante implicaría aceptar la premisa.

Este libro demuestra que los jóvenes se entusiasman con las propuestas y despliegan sus capacidades, si se les ofrecen situaciones didácticas y condiciones institucionales que habiliten la participación activa y les den oportunidades de sentirse parte de los proyectos.

*Entrelazando historias* se origina a partir de una idea elaborada por el coordinador del área de Ciencias Sociales, Licenciado Juan Terlizzi, en consonancia con las nuevas iniciativas de aprendizaje, que guardan relación con la ruptura de espacios y tiempos. Después, el Instituto Ntra. Sra. de la Misericordia convoca al Instituto Ana María Janer para abrir la investigación a la comunidad y favorecer los vínculos entre ambos establecimientos, de manera que los estudiantes se formen como ciudadanos.

Es importante señalar que la escritura académica resulta transversal a todas las disciplinas, porque involucra resolución de problemas, creatividad, comunicación eficiente, pensamiento crítico, utilización de nuevas tecnologías, compromiso, responsabilidad, competencias muy significativas para apropiarse del saber.

Con frecuencia, pensamos en el acto de enseñar y aprender como algo automático, pura reproducción de la información. Durante décadas se le asignó al docente la función de transmisor del conocimiento y se lo colocó al alumno como receptor. Hoy nos damos cuenta de que es posible modificar ese paradigma e invertir la direccionalidad de la transmisión de los saberes.

Cabe destacar que estos escritos tienen la intención de desestabilizar esas propuestas tradicionales para que los alumnos recuperen protagonismo y pongan en juego un mayor compromiso intelectual, evitando trabajar con información fragmentada.

Poner en marcha este proyecto implica que los estudiantes de los últimos años de la escuela secundaria logren abordar aspectos referidos a la investigación científica. Se

les plantea pasar por diversas etapas: búsqueda de información, selección de fuentes confiables, participación en talleres específicos (fotografía, escritura, investigación histórica, etc.), de manera que puedan adquirir las herramientas necesarias para insertarse en el mundo laboral y transitar por la educación superior.

Socializar el aprendizaje intensifica el conocimiento compartido y producido en comunidad. Se trata de realzar la comunicación para interpretarla como un acto de formación y de reivindicación de los valores culturales e institucionales. En palabras de Mirta Torres, *formar ciudadanos de la cultura escrita implica trabajar para que los alumnos lleguen a constituirse en sujetos críticos y creativos, que puedan disponer del lenguaje oral y escrito en el marco de proyectos propios, al servicio de propósitos propios, sin que sus posibilidades de manejo de la lectura y la escritura se alcen como obstáculos ante sus deseos y necesidades.*

La publicación de este libro nos invita a profundizar la mirada con respecto a la educación, derribar mitos y dar lugar al desarrollo ético y estético para comenzar a habitar la escuela.

Dejemos que la palabra circule, el conocimiento se construya y las experiencias escolares impriman huellas imborrables.

Licenciada Viviana Torres

## **Santa Teresita: Amor y Humildad en la Fe**

La Basílica San José de Flores, ubicada en el barrio de Flores de la Ciudad Autónoma de Buenos Aires, es un importante centro de fe católica y patrimonio cultural al que acuden miles de creyentes.

Santa Teresita, también conocida como Teresa de Lisieux, fue una joven religiosa que, a pesar de su corta vida, dejó una profunda huella en la fe cristiana. Su enseñanza sobre la "pequeña vía", que enfatiza la humildad y la confianza total en el amor de Dios, ha resonado en los corazones de millones de fieles en todo el mundo.

La Basílica fue construida a finales del siglo XIX, en un periodo de gran crecimiento urbanístico en Buenos Aires. El barrio de Flores, que originalmente era una zona de quintas, vio la necesidad de tener un lugar de culto adecuado para la creciente comunidad católica. La primera iglesia fue erigida en 1831, por el camino principal por donde pasaban todas las carretas que venían desde el centro de la ciudad, ahora conocido como Avenida Rivadavia; pero fue recién en 1883 que comenzó la construcción de la actual basílica, la cual fue consagrada en 1929.

El edificio destaca por su estilo neogótico, con altos techos, vitrales que filtran la luz creando un ambiente místico y una fachada imponente que domina el paisaje urbano de Flores. La Basílica San José es también famosa porque en ella fue bautizado Jorge Mario Bergoglio, quien más tarde se convertiría en el Papa Francisco. Esto le añade una dimensión histórica y espiritual única a la iglesia, que atrae a peregrinos de todo el país y del extranjero.

A lo largo de su historia, la Basílica ha jugado un papel central en la vida del barrio y de la ciudad, no solo como un lugar de culto, sino como un espacio donde se celebran importantes eventos religiosos y culturales. Su conexión con el Papa Francisco ha elevado su perfil internacional, y el lugar es ahora un destino para aquellos que buscan un espacio de reflexión y devoción. Dentro de sus paredes, se encuentran bellísimos altares dedicados a diferentes santos, siendo uno de ellos el altar de Santa Teresita del Niño Jesús, una de las figuras más queridas y veneradas por la Iglesia Católica.

La arquitectura de la Basílica San José de Flores es un fiel exponente del estilo neogótico, que predominó en muchas iglesias de finales del siglo XIX y principios del XX. Este estilo, caracterizado por sus arcos puntiagudos, altas torres y abundantes vitrales, busca elevar el espíritu hacia lo divino, creando una atmósfera de reverencia y recogimiento.

El interior de la Basílica es amplio y luminoso, con una nave central que conduce la mirada hacia el altar mayor. Los vitrales representan escenas de la vida de Cristo, la Virgen María y varios santos importantes en la tradición católica. Cada altar lateral, incluyendo el de Santa Teresita, se integra armoniosamente dentro del diseño general del templo.

Santa Teresita del Niño Jesús nació en 1873 en Alençon, Francia, como Teresa Martín. Desde muy joven, sintió un profundo llamado a la vida religiosa, ingresando al convento carmelita a los 15 años, tras recibir un permiso especial del Papa León XIII. Su vida en el Carmelo fue sencilla y breve; murió de tuberculosis a los 24 años en 1897. A pesar de su corta vida, Santa Teresita escribió su autobiografía, *Historia de un Alma*, en la que describió su "pequeña vía" espiritual, un enfoque basado en la humildad, la confianza plena en Dios y el amor sencillo y desinteresado.

Tras su muerte, su espiritualidad tuvo un profundo impacto en la Iglesia, y en 1925 fue canonizada por el Papa Pío XI. En 1997, el Papa Juan Pablo II la proclamó Doctora de la Iglesia, reconociendo la relevancia universal de sus enseñanzas. Santa Teresita es venerada en todo el mundo y es la santa patrona de las misiones, a pesar de haber pasado su vida en un convento de clausura.

En Argentina, la devoción por Santa Teresita es particularmente fuerte. Sus enseñanzas sobre la humildad y el amor son profundamente valoradas, y su mensaje ha resonado entre los fieles durante generaciones. A lo largo del siglo XX, se construyeron numerosas capillas e iglesias en su honor y la veneración a su figura ha crecido constantemente.

El altar de Santa Teresita en la Basílica San José de Flores se encuentra en una de las naves laterales, cercano al altar mayor. Está diseñado para ser un espacio acogedor y de recogimiento, con una estatua de la santa como figura central. La figura de Santa

Teresita se exhibe con el hábito carmelita, una cruz y un ramo de rosas, que simboliza su promesa de "dejar caer una lluvia de rosas" desde el cielo, como una señal de las gracias que concede a quienes le rezan. El altar está lleno de simbolismos que reflejan tanto la vida de la santa como su espiritualidad. La estatua que la representa con una cruz y rosas es quizás el símbolo más reconocible, ya que las rosas se asocian estrechamente con las promesas de Santa Teresita. Ella misma dijo que "pasaría su cielo haciendo el bien en la tierra" y que dejaría caer una lluvia de rosas, simbolizando las gracias espirituales que concede a través de su intercesión.

El altar está decorado con tonos suaves, predominando el blanco y el dorado, colores que representan la pureza y la gloria celestial. A los pies de la estatua, los fieles suelen dejar ofrendas florales, especialmente rosas, en agradecimiento por los favores recibidos. Además, el altar cuenta con varias velas, que los devotos encienden como símbolo de sus oraciones y súplicas.

A ambos lados de la estatua, se encuentran los vitrales que representan momentos de la vida de Santa Teresita, desde su infancia hasta su vida en el Carmelo. Estos vitrales no solo son una expresión artística, sino que también cumplen una función catequética, recordando a los fieles los aspectos más importantes de la vida y espiritualidad de la santa.

El uso del color blanco en la decoración del altar es un símbolo de pureza y sencillez, virtudes centrales en la vida de Santa Teresita. El dorado, por otro lado, representa la gloria y la luz celestial, sugiriendo que Teresita está ahora en la presencia de Dios, intercediendo por los fieles que la invocan.

Las velas encendidas en el altar son un símbolo tradicional de la oración y la fe. Cada vela representa una súplica personal, una intención o un agradecimiento. Los vitrales, con su luz filtrada y sus escenas coloridas, sirven como recordatorio visual de los principales momentos de la vida de Santa Teresita y su devoción a Dios.

En Argentina, Santa Teresita es una de las santas más queridas, con miles de devotos que confían en su intercesión para obtener favores espirituales y materiales. La simplicidad de su "pequeña vía" ha resonado especialmente en una sociedad que valora la humildad y la espiritualidad cercana a la vida cotidiana.

Muchos devotos de Santa Teresita en Argentina relatan testimonios de favores recibidos, ya sean curaciones, soluciones a problemas familiares o consuelo en momentos de desesperación. Este tipo de relatos ha fortalecido su devoción en todo el país, y muchas iglesias celebran misas especiales en su honor, especialmente el 1 de octubre, día de su fiesta litúrgica.

Las peregrinaciones a santuarios y capillas dedicadas a Santa Teresita son comunes, y en la Basílica San José de Flores, el altar de Santa Teresita es un destino frecuente de estas peregrinaciones. Los fieles se acercan a encender velas, dejar flores, especialmente rosas, y pedir la intercesión de la santa. En muchos casos, los devotos han formado grupos de oración dedicados a la espiritualidad de Santa Teresita, organizando encuentros para rezar el rosario, leer pasajes de su autobiografía y compartir testimonios sobre los favores recibidos.

Además, existen numerosas capillas y parroquias en todo el país que llevan su nombre, lo que demuestra la amplitud de su devoción en todo el país. En Buenos Aires, además de la Basílica San José de Flores, existe un santuario especialmente dedicado a ella en el barrio de Saavedra, donde se realizan celebraciones especiales en su honor. La "lluvia de rosas" que Santa Teresita prometió, sigue siendo un símbolo poderoso de su cercanía a los fieles y de su papel como intercesora ante Dios.

Las novenas a Santa Teresita, que se rezan especialmente en los días previos a su festividad, son un acto de fe muy común. Durante estas novenas, los fieles rezan nueve días consecutivos pidiendo su intercesión en problemas personales o familiares. Estas novenas suelen estar acompañadas de testimonios de favores recibidos, lo que refuerza el sentido de comunidad entre los devotos de la santa.

El 1 de octubre, día de Santa Teresita del Niño Jesús, es una fecha importante en el calendario litúrgico católico y se celebra con gran devoción en Argentina. En la Basílica San José de Flores, se organiza una misa solemne en su honor, donde se congregan fieles de todas partes de la ciudad. Esta celebración suele estar marcada por una procesión dentro de la iglesia, en la que los devotos llevan flores al altar de la santa.

Durante la misa, el sacerdote generalmente hace una reflexión sobre las enseñanzas de Santa Teresita, destacando su humildad y su mensaje de confianza en el

amor de Dios. A menudo, los sermones en esta ocasión resaltan su "pequeña vía", que invita a los fieles a vivir su vida con sencillez, ofreciendo cada pequeño acto a Dios.

Además, en los días previos y posteriores a su festividad, muchos fieles se acercan al altar para pedir su intercesión o dar gracias por favores concedidos. En algunos años, se han organizado actividades adicionales, como exposiciones sobre su vida y obra, encuentros de oración y retiros espirituales basados en su espiritualidad. Estas actividades ayudan a profundizar en el mensaje de la santa y a fortalecer el sentido de comunidad entre los fieles.

Por otro lado, la novena a Santa Teresita, que se reza tradicionalmente desde el 22 de septiembre hasta el 1 de octubre, es un momento de intensa oración en muchas parroquias de Buenos Aires y el país. Durante estos nueve días, los devotos se reúnen para rezar y reflexionar sobre los escritos y enseñanzas de la santa, pidiendo su intercesión en diversas necesidades.

La Basílica San José de Flores es más que un simple edificio religioso. Es un lugar donde la espiritualidad y la vida comunitaria se entrelazan, ofreciendo un espacio para que los fieles busquen consuelo, fortalezcan su fe y se unan como comunidad. El altar de Santa Teresita es uno de los puntos clave en esta conexión espiritual, ya que su mensaje de confianza en Dios y su cercanía con los fieles la hacen una figura profundamente querida.

El barrio de Flores ha crecido en torno a la Basílica, y esta ha sido testigo de los cambios sociales, políticos y económicos de la zona. A lo largo de los años, ha funcionado como un refugio espiritual en tiempos de dificultad y como un lugar de celebración en momentos de alegría. Muchos habitantes del barrio tienen un vínculo personal con la Basílica, ya que allí se celebran bodas, bautismos y otras ceremonias importantes.

El altar de Santa Teresita, en particular, es un lugar donde los fieles encuentran consuelo. La idea de que Santa Teresita está "haciendo el bien desde el cielo" es un poderoso aliciente para quienes buscan su ayuda en momentos de tribulación. La cercanía de la santa a los problemas cotidianos, su sencillez y humildad hacen que muchos fieles se identifiquen con ella y busquen su ayuda.

Además de la comunidad local, la Basílica recibe peregrinos de otras partes del país que vienen a rezar ante el altar de Santa Teresita. Esta afluencia de visitantes refuerza la idea de la basílica como un centro espiritual de relevancia no solo para Buenos Aires, sino para toda Argentina. La devoción a Santa Teresita ha trascendido las fronteras del barrio de Flores, y su altar se ha convertido en un símbolo de esperanza y fe para muchos.

El altar es mucho más que una estructura física dentro de un templo. Es un lugar cargado de simbolismo, devoción y espiritualidad. A través de la figura de Santa Teresita del Niño Jesús, los fieles encuentran una vía sencilla y accesible para acercarse a Dios, confiando en su amor y misericordia. Su "pequeña vía", basada en la humildad, el amor y la confianza, sigue siendo un faro de luz para quienes buscan un camino espiritual en la vida cotidiana.

La Basílica San José de Flores, con su rica historia y su imponente arquitectura, es un lugar de gran relevancia tanto para la comunidad local como para los fieles de todo el país. El altar de Santa Teresita es uno de los puntos focales de esta basílica, un lugar donde los fieles se congregan para pedir su intercesión y agradecer por los favores recibidos. La

La devoción popular hacia Santa Teresita, reforzada por los testimonios de milagros y gracias concedidas, ha hecho de este altar un lugar sagrado para miles de personas.

En última instancia, el altar de Santa Teresita no solo es un recordatorio de la vida y enseñanzas de la santa, sino también un espacio donde los fieles pueden encontrar consuelo, esperanza y una conexión más profunda con lo divino. A través de su presencia espiritual en la Basílica, Santa Teresita sigue tocando los corazones de quienes buscan su intercesión y guía en la vida de fe.

Por Olivia Martinelli - Inst. Ntra. Sra. de la Misericordia

## **Bibliografía**

- Historia de un Alma - Santa Teresita del Niño Jesús.

- Archivos históricos de la Basílica San José de Flores.
- Santa Teresita del Niño Jesús: Una doctora de la iglesia para todos - Artículo de la Conferencia Episcopal Argentina.
- La Casa San José y el centenario de su Basílica - Archivo

## **La Flor que Habla de Amor:**

### **La Azucena y el Corazón Puro de San José**

Existen diversos estudios dentro de la Neurociencia Cognitiva que observan que la percepción estética produce redes neuronales que influyen fuertemente en nuestro comportamiento y estado de ánimo. La belleza en los lugares donde nos vinculamos con otros puede transformar una situación cotidiana en una experiencia significativa, captando nuestra atención visual y permitiendo elaborar un mejor recuerdo de lo vivido en ese sitio. Por esta razón, la ambientación, la arquitectura y la decoración de un templo no solo refleja la comunidad que lo habita, sino que también fomenta las relaciones que pueden desarrollarse en su interior. En este sentido, los arreglos florales naturales que embellecen ese lugar sagrado cumplen varias funciones que van más allá de la simple ornamentación, porque según sus variedades, formas, contenidos y significados pueden ser una ofrenda para quien es adorado durante las celebraciones a lo largo del año litúrgico y para los fieles asistentes, puesto que están al servicio de la ceremonia. Las flores son un signo de oración sincera y belleza, transmitiendo un lenguaje comprensible para todos, traspasando barreras idiomáticas.

Por otro lado, la utilización de este tipo de adornos no puede ser excesiva ni ostentosa, sino que debe ser empleada con moderación, respetando la armonía arquitectónica del edificio y el sentimiento que busca representar en cada festividad. La *Instrucción General del Misal Romano* (IGMR, 2002, inciso 305) establece que "*durante el tiempo de Adviento el altar puede adornarse con flores, con tal moderación, que convenga a la índole de este tiempo, pero sin que se anticipe a la alegría plena del Nacimiento del Señor. Durante el tiempo de Cuaresma se prohíbe adornar el altar con flores. Se exceptúan, sin embargo, el Domingo Laetare (IV de Cuaresma), las solemnidades y las fiestas. Los arreglos florales sean siempre moderados, y colóquense más bien cerca de él, que sobre la mesa del altar.*"

Para la figura de San José, patrono del barrio de Flores, las varas de azucena constituyen un símbolo clave para su construcción iconográfica. Según la floriografía\*1, las azucenas blancas representan un corazón inocente, el amor puro y sincero, la virginidad, la grandeza de sentimientos y la majestad. En el cristianismo, estas flores poseen una fuerte simbología, cuyo origen se atribuye a las lágrimas que cayeron sobre

el pecho de Eva al ser expulsada del Jardín del Edén. Asimismo, son representadas en figuras de otros mártires y santos, como San Antonio de Padua, quien aseveró en uno de sus sermones: *“hay tres propiedades en el lirio: la medicina, la blancura y el perfume. La medicina se encuentra en su raíz, la blancura y el perfume en la flor. Y estas tres propiedades representan a los penitentes, pobres de espíritu,... que guardan la humildad en el corazón para sofocar el descaro de la soberbia, el candor de la castidad en el cuerpo y el perfume de la buena fama.”*.



Figura de San José sosteniendo al Niño Jesús y en su mano derecha una vara de azucena.

Retomando la imagen de San José, su relación con las varas de azucena está fundamentada en el "Protoevangelio de Santiago" (apócrifo\*2 del siglo II) y en el "Evangelio de la Natividad de María" (apócrifo del siglo V), en los cuales se relata que todos los solteros y viudos del pueblo de Nazaret de Galilea fueron llamados a dejar una de estas varas sobre el altar del templo ante el Gran Sacerdote Zacarías. Según dice el escrito, cuando el Sacerdote terminara de orar, Dios enviaría un prodigio a la rama de aquel que fuera el elegido para tomar bajo su protección a María. Así fue como el gajo perteneciente a San José floreció de inmediato, brotando luego de él una paloma blanca que voló sobre la cabeza de aquellos que se encontraban en el recinto. Al recibir la noticia, José se negó a aceptarla, asegurando que no era digno de ello, pues María era una joven de aproximadamente 13 años, y él un hombre entrado en años y ya viudo. Ante esta disidencia, Zacarías le advirtió que a quien cuestionaba verdaderamente era a Dios Padre, y José terminó aceptando este deber.

Además de la vara de almendro, que simboliza castidad y pureza, San José es representado con otros símbolos, tales como herramientas de carpintero (relacionadas con su profesión de artesano). Con respecto a su aspecto físico, es importante señalar que fue cambiando, según el periodo de ejecución de la obra; alrededor del 1500, cuando su figura

tomó un mayor protagonismo, fue exhibido como un hombre anciano, de cabello y barba canosa y con el rostro arrugado, pero en siglos posteriores se lo comenzó a representar joven y fornido, para resaltar su figura de protector, maestro y conductor de María y Jesús.

Por María Victoria Caratozzolo - Inst. Ntra. Sra. de la Misericordia

### **Bibliografía:**

- Santa Sede. (2002). *Instrucción General del Misal Romano* (3ª ed.). Librería Editora Vaticana.
- Lack, H. W. (2020). *The Book of Flowers*. Taschen.
- Granda. (2017, marzo 19). *La figura de San José en el arte*. Granda.  
<https://granda.com/la-figura-de-san-jose-en-el-arte/>

\*1 Disciplina surgida en la época victoriana, momento en el que se utilizaban las flores y los arreglos para enviar mensajes codificados; a veces conocida como lenguaje de las flores.

\*2 Los apócrifos son textos que no forman parte del canon bíblico, al ser textos de los primeros siglos del cristianismo que no son considerados verdades de fe, pero que sí son reconocidos y utilizados como referencia por el vaticano

## La Grandeza de San José

La Basílica San José de Flores, desde su creación en 1881, fue la ayuda necesaria para conformar el barrio de Flores, siendo la construcción central que dividía a Buenos Aires de Morón. Luego de sufrir una epidemia de fiebre amarilla, numerosas familias se mudaron al barrio y comenzaron a edificar mansiones y casas alrededor de la iglesia.

Al ingresar al templo por las puertas de madera talladas, que dividen los disturbios de la calle de la tranquilidad de la basílica, se puede divisar a primera vista el altar mayor dedicado a San José, ubicado en el punto de mayor destaque; a sus costados, se encuentran la Virgen María y el Cristo de pie. Este altar, como los demás que componen la iglesia, se fue confeccionando con suscripción; esto quiere decir que gracias a las donaciones que hicieron diferentes familias nobles se pudo ir formando la basílica.

Cuando se inauguró la iglesia, en 1881, no existía el altar mayor como hoy se lo conoce. En ese momento, estaba hecho con cal y en el pedestal se hallaba la imagen antigua de San José rodeada de ramos de flores, en espera a que se construya el definitivo. Cuando Isidoro Lorea empezó a confeccionar el nuevo altar, la imagen del santo fue trasladada al camarín.

Allí, los fieles se juntaban a venerarlo. Esa figura de San José tenía el cuerpo hecho de madera, poseía movilidad en los brazos para cambiarle la ropa y la cara era de porcelana; en cambio, en el nuevo altar, se lo observa a San José, donado por Clementina Meeks de Forrester, creado totalmente con madera y con una altura mayor a la de una persona real, estucada en oro y “rayada” a la italiana, como comúnmente se hacía en esa época. La imagen está coronada, tanto San José como el Niño, siendo una particularidad excepcional, ya que la corona simboliza a la realeza, que serían Jesús y la Virgen María, pero no San José, que si bien es importante y es el padre adoptivo de Jesús, no es habitual. Sin embargo, Monseñor David Auleta, al cumplirse los 150 años de la parroquia y la



El altar mayor nos transporta a una increíble iglesia napolitana

inauguración del camarín, pidió un permiso especial, avalado por Monseñor Copelo, para que esta imagen fuera coronada en homenaje a toda la feligresía y las décadas de evangelización. Estas coronas se obtuvieron por suscripción popular, como la mayoría de la iglesia. Se hicieron con el oro aportado por la feligresía. La imagen de San José fue bajada del altar, llevada al atrio de la parroquia, y en una ceremonia, en la que participaron todas las familias de Flores, se realizó la coronación.



Única imagen coronada de San José en América

Las únicas dos imágenes coronadas en América por decreto papal se ubican: una en el sur, la de San José de Flores, y la otra, en el norte, la de Montreal, en el Santuario de San José de Fray André. En este sentido, San José se convierte en un signo de protección para ambos polos y se lo nombra patrono de la Iglesia, de las familias, de las vocaciones religiosas y abogado de la buena muerte, ya que fallece en los brazos de Jesús y María, defunción deseada por todo católico.

La imagen de San José, acompañada por el Sagrado Corazón de Jesús, en un lateral, y al Inmaculado Corazón de María del otro. En el 2005, se bajaron estas dos esculturas para restaurarlas, pero se pudo dilucidar que el Sagrado Corazón, en su espalda, tenía en su interior un “hueco” donde se comprueba que la imagen estaba hecha de yeso. Estas figuras se destacan con la ayuda del par de columnas corintias revestidas de marmorino, que es una pasta italiana del siglo XIX (traída por varios inmigrantes italianos que colaboraban con la confección de la basílica). Esta pasta se aplica en caliente sobre las columnas, luego se le realiza un planchado para que tome la forma y el marmolado que se ven en la iglesia. Esta técnica logra que el altar mayor resulte inigualable, ya que es el único que está hecho totalmente en mármol; los demás son de madera, aunque todos tienen pequeños detalles bañados en oro. Se dice que es una iglesia napolitana, puesto que todas las pinturas, los detalles, las paredes y la calidad con la que están hechos los distintos santos transportan a las personas que ingresan a cualquier iglesia europea; con un imponente altar neoclásico, donde priman las líneas rectas por sobre las curvas del barroco.

En el frente del retablo mayor, sobre el mármol, se puede leer la frase: “Altare Privilegiatum” que es una expresión en latín que significa: Altar Privilegiado, además del sacrificio eucarístico, concedido por el papa o una autoridad eclesiástica, que entra en juego cuando se realiza una misa, en especial la de un difunto, en la que se perdonan todos los pecados cometidos por la persona, con el objetivo de salvar el alma. Encima, hecho con el mismo material, hay un triángulo isósceles con detalles bañados en oro; adentro, se encuentra el cáliz de oro con la hostia de mármol; y a cada costado, hay un ángel sosteniendo una araña (donaciones realizadas por familias nobles, en 1930). Estas imágenes te llevan a observar a Dios, a mirar hacia arriba y a honrar al Señor. Este altar culmina con la obra de arte de la Inmaculada Concepción de María, única pintura original realizada por el Sr. José Resta, que está desde el período anterior a la remodelación dirigida por el Monseñor Daniel Figueroa, que fue párroco desde 1910 a 1926. Poco antes de que se realizara la pintura, muere la hija del artista plástico, por eso le pide permiso al párroco que dirigía la obra, si podía agregar a su niña, que por casualidad se llamaba María, al mural, en representación de que su hija era llevada al cielo en compañía de la Virgen y sus ángeles. Por eso, se ve a María rodeada de ángeles y a sus pies una niña un poco más grande, que porta en sus manos un lirio de la Virgen.

En las dos paredes que rodean al altar se pueden apreciar dos cuadros: del lado izquierdo se aprecia “Los Desposorios de María Santísima con San José”, y enfrentando esta obra de arte se distingue la “Sagrada Familia en el Taller de Nazareth”, pero, en realidad son pinturas hechas en tela, elaboradas por Ulises Passani hechas en la ciudad de Roma en 1912, que luego se colocaron. Al lado de las pinturas, hay columnas incrustadas en la pared, iguales a las del altar, revestidas de mármol; Situados en la proximidad del lugar, se perciben una serie de dibujos hechos con una plancha. Allí, quedaron plasmados los nombres de las familias que ayudaron a construir el altar mayor y, en cada esquina, se divisan seis cruces rojas, marcando que la iglesia está consagrada. Entre el sagrario y la imagen de San José, se encuentra un arco de mármol blanco con círculos de ónix que tiene como



Única pintura que se mantuvo de antes de la remodelación

centro un nicho triangular donde se encuentra el Santísimo Sacramento los días de adoración, tapado por una cortina de seda blanca; por delante se encuentra un Crucifijo que preside el altar y se adora el Viernes Santo.

Este altar neoclásico destinado a San José es un claro ejemplo de la sofisticación italiana, con pequeños detalles en oro que resaltan el mármol y pinturas importadas que representan la vida del patrono de la iglesia. Todo esto se hizo gracias a las donaciones de las familias cristianas que buscaban una bella iglesia, con materiales extraordinarios que hacen que la iglesia te transporte a Europa.

Por Agustina Avilés - Inst. Ntra. Sra. de la Misericordia

### **Bibliografía:**

- Avellaneda, Luis Alberto. “La Casa de San José y el Cementerio de su Basílica”, Buenos Aires, Papiro Color S.A., 2012.
- D’ Anna, Roberto. “Flores siempre es bello”, Buenos Aires, La conjura de las aires, 2017.
- De Vedia, Mariano. “Francisco El Papa del pueblo”, Buenos Aires, Planeta, 2013.

## Un ícono en peligro

### La demolición que cambió el rostro de Flores

La Basílica de San José de Flores, ubicada en el corazón del barrio de Flores, Buenos Aires, fue durante más de un siglo un ícono religioso y cultural para la comunidad. Este imponente edificio, construido a finales del siglo XIX, se destacó por su estilo neogótico y por ser un lugar de referencia para los fieles del barrio. Sin embargo, en 2009, la basílica fue demolida tras enfrentarse a problemas estructurales que hicieron inviable su conservación. Esta decisión generó un extenso debate sobre la preservación del patrimonio y sus costos frente a los desafíos estructurales y económicos. En este informe, se analizarán las razones detrás de la demolición, las reacciones sociales y culturales, y las alternativas que se discutieron para preservar el edificio.

### Origen de la Basílica y su Importancia Histórica

La Basílica de San José de Flores fue un proyecto diseñado por el reconocido arquitecto Juan Antonio Buschiazzo, quien jugó un papel importante en la transformación de la arquitectura de Buenos Aires durante la segunda mitad del siglo XIX. La construcción de la basílica, que comenzó en 1883, fue completada y consagrada en 1884.



Antigua iglesia de San José de Flores

Con un diseño imponente, que incluía torres visibles desde distintos puntos del barrio, fusiono estilos neogóticos y neorrománicos. La Basílica se convirtió rápidamente en un símbolo no solo de la religiosidad del barrio, sino de su identidad cultural, ya que destacaba notablemente por su diseño monumental y representaba el crecimiento de Flores.

A lo largo de su historia, la Basílica fue escenario de importantes eventos religiosos y sociales. Celebró ceremonias como bautismos y bodas de figuras relevantes de la sociedad porteña, y sirvió como punto de encuentro para los ciudadanos, especialmente durante las festividades religiosas como bautismos hasta matrimonios.

### Los Problemas Estructurales y la Decisión de Demolición

Hacia finales del siglo XX, la Basílica comenzó a sufrir serios problemas estructurales. Filtraciones de agua, la falta de mantenimiento y el deterioro de los materiales de construcción la convirtieron en un edificio peligroso. Los costos de restaurar completamente la basílica superaban los recursos disponibles tanto de la iglesia como del gobierno local.

Tras varios estudios técnicos, se concluyó que el edificio representaba un riesgo para la seguridad de los fieles y los vecinos.

En 2008, se decidió proceder con la demolición completa del edificio tras varios estudios de viabilidad y seguridad. Una decisión que provocó una fuerte oposición de vecinos, historiadores y defensores del patrimonio, quienes consideraban la basílica un emblema irremplazable de la historia de Flores. A pesar de las protestas y presiones, las autoridades decidieron que la seguridad y los costos justificaban la demolición.

### Proceso de Demolición y Reacciones de la Comunidad

La demolición de la Basílica comenzó en marzo de 2009. Se tomaron medidas para minimizar el impacto en las estructuras aledañas y garantizar la seguridad de los trabajadores, aunque la decisión seguía siendo profundamente impopular y dolorosa entre sectores de la comunidad. Durante las obras, se organizaron protestas de vecinos y activistas culturales que intentaron detener la demolición sin éxito.

La comunidad de Flores experimentó una fuerte sensación de pérdida tras la demolición. La basílica no solo era un lugar de culto, sino un hito en la identidad cultural del barrio, y muchos de los vecinos consideraron que la demolición dejó un vacío en la historia del lugar.

### Patrimonio versus Desarrollo Urbano:

El caso de la Basílica de San José de Flores abrió un debate más amplio en Buenos Aires sobre la relación entre el desarrollo urbano y la preservación del patrimonio histórico. Aunque se justificó la demolición por razones de seguridad y falta de fondos, algunos críticos argumentaron que no se exploraron lo suficiente otras alternativas, como buscar financiamiento privado o restauraciones parciales.

Este caso reflejó un problema recurrente en muchas ciudades: la tensión entre la modernización y la necesidad de conservar el patrimonio arquitectónico y cultural.

En Buenos Aires, donde el paisaje urbano ha cambiado drásticamente a lo largo del tiempo, la demolición de la Basílica de San José de Flores se convirtió en un símbolo de los desafíos que enfrenta la conservación del patrimonio en una ciudad en constante evolución.

La demolición de la Basílica de San José de Flores nos invita a pensar sobre cómo una ciudad debe equilibrar las necesidades de crecimiento y desarrollo con la preservación de su historia.

La decisión de demoler un edificio tan emblemático, aunque justificada por razones técnicas y financieras, dejó una huella profunda en la memoria cultural del barrio de Flores. Para muchos, la pérdida de la basílica fue un recordatorio de la importancia de valorar y preservar los hitos históricos que forman parte del tejido de la ciudad. La demolición de la Basílica marco un antes y un después en la relación de la comunidad con su pasado.

Por Lucía Márquez - Inst. Ntra. Sra. de la Misericordia

### **Fuentes y Referencias:**

- Municipalidad de Buenos Aires. (1996). Catálogo de Edificios Representativos y Áreas de Protección Histórica.
- Gobierno de la Ciudad de Buenos Aires. Historia de la Basílica de San José de Flores. Diario Clarín. Protestas Durante la Demolición de la Basílica de San José de Flores.

## Mirar al cielo

En el corazón del barrio de Flores de la Ciudad de Buenos Aires, se encuentra una de las estructuras arquitectónicas más representativas de la capital: la cúpula de la Basílica de San José de Flores. A lo largo de su existencia, esta cúpula ha sido testigo de innumerables transformaciones, tanto arquitectónicas como sociales, reflejando los cambios del barrio y de la ciudad misma. Este artículo traza un recorrido histórico y arquitectónico de esta imponente estructura, analizando las etapas que ha atravesado desde su construcción hasta el presente.

### La Fundación de la Basílica y el Nacimiento de la Cúpula

La historia de la Basílica de San José de Flores comienza en el siglo XIX, en una época en la que el barrio de Flores era una zona rural en pleno desarrollo. En 1806, una pequeña capilla fue levantada en lo que hoy es la plaza principal del barrio. Con el tiempo, a medida que la población crecía y el barrio se consolidaba, surgió la necesidad de un templo más grande y majestuoso. Fue entonces cuando se concibió la idea de construir una basílica que se destacara tanto por su escala como por su belleza arquitectónica.

La primera piedra de la actual basílica fue colocada en 1878 bajo la dirección del arquitecto Ezequiel S. Pereyra, quien diseñó el edificio inspirado en el estilo neoclásico, popular en Europa en ese momento. La construcción avanzó rápidamente, y en 1883, la iglesia fue consagrada. No obstante, fue durante las siguientes décadas que la cúpula, un componente esencial del diseño, tomó forma y comenzó a definir el perfil arquitectónico del templo. La misma fue diseñada para ser el elemento central de la basílica, un punto focal visible desde grandes distancias. Con estilo neoclásico, el diseño original seguía las características comunes de las iglesias italianas de la época, con una estructura octogonal y una linterna en su parte superior que permitía la entrada de luz natural al interior del templo. En sus inicios, la cúpula no era solo un símbolo religioso, sino también representaba la prosperidad del barrio de Flores, que se consolidaba como un área en crecimiento dentro de la ciudad.

## Las Primeras Transformaciones: La Restauración de 1920

A medida que el barrio de Flores seguía expandiéndose, la basílica se convirtió en el epicentro de la vida religiosa y social de la zona. La cúpula, con su imponente presencia, comenzó a deteriorarse debido a las condiciones climáticas y el paso del tiempo. En la década de 1920, las autoridades eclesíásticas decidieron emprender una restauración para preservar este importante ícono. Esta primera restauración, dirigida por arquitectos locales, se centró en la reparación de las fisuras de la estructura y en la restauración de los detalles ornamentales que la decoraban.

Fue en esta etapa que se introdujeron algunos cambios menores. Las ventanas de la linterna se ampliaron ligeramente para permitir una mayor entrada de luz, lo que mejoró la iluminación interior de la basílica. Además, se reforzó la estructura para hacerla más resistente a los temblores y a las inclemencias del tiempo. A pesar de estas modificaciones, se respetó en gran medida el diseño original de Pereyra, manteniendo la armonía con el resto del edificio.

## La Influencia de la Modernidad: Cambios en la Década de 1950

Con el paso del tiempo, la cúpula de la Basílica de San José de Flores fue sometida a nuevas transformaciones, esta vez influenciadas por el auge de la modernidad. Durante los años 1950, Buenos Aires experimentaba un proceso de modernización y expansión urbana, y el barrio de Flores no fue la excepción. En este contexto, surgió la necesidad de modernizar algunos aspectos estructurales de la basílica.

Durante esta intervención, se añadieron materiales más modernos para reforzar la cúpula. El uso de hormigón armado y técnicas constructivas más avanzadas permitió que la cúpula resistiera mejor el paso del tiempo y las inclemencias climáticas. También, se realizaron mejoras en los frescos interiores que decoraban el techo bajo la cúpula, los cuales habían sufrido daños debido a la humedad. Artistas locales fueron convocados para restaurar estas obras de arte y devolverles su esplendor original. Sin embargo, algunos críticos señalaron que ciertos detalles ornamentales tradicionales se perdieron en el proceso de modernización, dando lugar a una cúpula más austera en comparación con su diseño original. A pesar de estos cambios, la cúpula continuaba siendo un símbolo de la fe y la historia del barrio.

## El Legado de Jorge Bergoglio y la Importancia Espiritual

Una de las figuras más influyentes en la historia reciente de la Basílica de San José de Flores es Jorge Mario Bergoglio, quien se convertiría en el Papa Francisco. Nacido en el barrio de Flores, Bergoglio frecuentaba esta iglesia en su juventud, y fue allí donde sintió por primera vez su vocación religiosa. Este hecho añadió un nuevo nivel de significado a la cúpula de la basílica, que se convirtió en un símbolo no solo de la arquitectura y la historia local, sino también de la fe profunda que guió al futuro papa.

A lo largo de los años, numerosos fieles y turistas han visitado la basílica, atraídos por la historia de Bergoglio y su relación con el templo. La cúpula, vista desde diferentes puntos del barrio, ha sido testigo silencioso del crecimiento espiritual y social de la comunidad de Flores. Para muchos, mirar hacia la cúpula es un recordatorio de las raíces humildes del Papa Francisco y de la importancia de la iglesia en la vida cotidiana del barrio.

## Las Restauraciones del Siglo XXI

Ya entrado el siglo XXI, la cúpula de la Basílica de San José de Flores requería una nueva serie de intervenciones para preservar su estructura y su valor histórico. En 2010, se emprendió una restauración integral con el objetivo de devolverle su esplendor original, manteniendo al mismo tiempo las actualizaciones necesarias para asegurar su conservación a largo plazo.

Esta restauración se centró en dos aspectos principales: la estructura de la cúpula y la conservación de los frescos interiores. Se reforzaron las bases, utilizando técnicas de ingeniería modernas que permitieron una mayor estabilidad, especialmente en un contexto de creciente preocupación por la actividad sísmica en la región. Al mismo tiempo, se limpiaron y restauraron los frescos, que habían acumulado polvo y suciedad con el paso de los años.

Además, se decidió instalar un sistema de iluminación moderno que permitiera resaltar su belleza tanto desde el exterior como desde el interior de la basílica. Esta intervención no solo tuvo un impacto estético, sino también simbólico, al destacar la importancia de la basílica como centro espiritual y cultural del barrio.

## Un Futuro de Conservación y Admiración

Hoy en día, la cúpula de la Basílica de San José de Flores sigue siendo un símbolo del barrio y de la Ciudad de Buenos Aires. Aunque ha atravesado numerosas transformaciones a lo largo de los años, su esencia se mantiene intacta, reflejando la rica historia y el patrimonio arquitectónico de la ciudad. Las restauraciones y modificaciones que ha sufrido han sido necesarias para asegurar su preservación, pero siempre se ha buscado mantener el equilibrio entre modernidad y tradición.

Actualmente, continúa siendo un punto de referencia tanto para los habitantes del barrio como para los visitantes, quienes alzan la vista para admirar su majestuosidad. Además de su importancia arquitectónica, sigue siendo un testigo silencioso de las

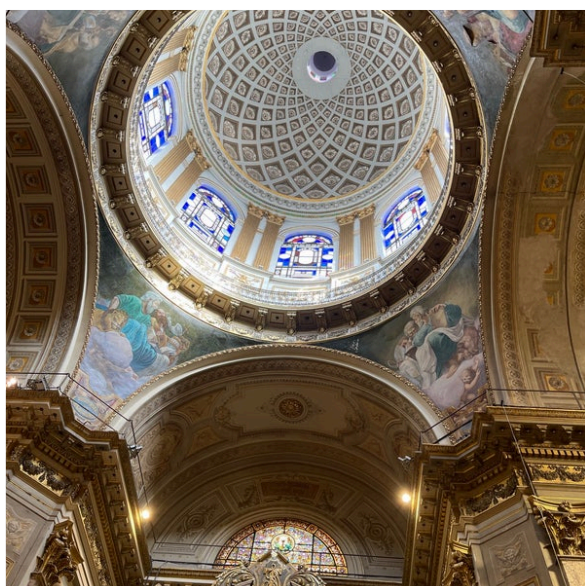


Foto de la actual Cúpula de la basílica San José de Flores

historias de fe, esperanza y transformación que han marcado la vida del barrio de Flores.

En el futuro, se espera que la cúpula siga siendo objeto de esfuerzos de conservación y restauración, garantizando que su legado perdure por generaciones. En este sentido, persistirá como símbolo de la historia, la fe y la arquitectura porteña, siendo una pieza central del patrimonio cultural del barrio y un ícono, que nos invita a reflexionar

sobre el pasado mientras miramos hacia el futuro.

Por Dolores Micaela Núñez - Inst. Ntra. Sra. de la Misericordia

### **Bibliografía:**

- Libro: La casa de San José y el centenario de su basílica, Basílica de San José de Flores (1912-2012)

- Libro: Flores siempre es bello, Rovertto D´anna con colaboración de Natalia Rivarola
- Natalio J. Pisano, Breve historia de San José de Flores. Disponible en:  
<https://buenosaireshistoria.org/juntas/breve-historia-de-san-jose-de-flores/>

## **Santa Teresa: Un Viaje de Fe y Resiliencia**

Indudablemente, las familias del barrio son aquellas que reincorporan el sentido de pertenencia que conmueve a todos los que se sienten parte de la Iglesia, como miembros comprometidos con ella y con el vecindario. Esta perpetua conmoción es la misma que llevó a las familias más privilegiadas del barrio de Flores a donar, tiempo atrás, lo que fuera necesario para que hoy nos reciban llegados al altar, el cual se yergue sobre el punto de mayor de destaque, los calvarios a Jesús, y más específicamente al calvario a Santa Teresa de Ávila. Si bien el altar presenta una imponentia inusual, estos frescos que se suceden a los laterales de la nave son verdaderas joyas que no pasan desapercibidas, y lograron reservar el origen de sufrimiento y entrega a la muerte, sin abandonar el recordatorio de la esperanza y la redención.

Estas veneraciones, que aún conservan su esencia neoclásica y su decoración escéptica, se encuentran enfrentadas entre sí, siendo las últimas que nos convocan ya adentrados a los costados de la Basílica San José de Flores para poder, finalmente, concentrarnos en nuestro patrono de la Iglesia Universal, San José. Esta imagen preside el altar mayor y es contemplada por la figura de Santa Teresa. Las ofrendas heredadas de las familias capturan a todos los fieles que visitan la capilla asiduamente y conmueven a aquellos que acuden al lugar por primera vez.

Invito a que encontremos en los calvarios, en los de nuestra Basílica o en los de otros templos, la representación de un crisol de experiencias humanas en el que se fundan y coexistan la pena de la religión, para mantener la devoción por el culto y no anclarse en la observación de un simple lugar de sufrimiento. Interpretemos que cualquier calvario, en sus formas más simples, evoca la figura del sacrificio, el peso de la cruz que cada uno lleva a cuestas en su vida, las marcas de la crucifixión que cada uno tiene tatuadas. Al profundizar y acercarme a los calvarios, sin nunca haber dejado de observarlos detalladamente cada vez que visité la basílica, pude sentir la carga del pasado y el símbolo de transformación del dolor, que, aunque se torne en ocasiones insoportable, puede llevarnos a la sanación.

## Calvario a Santa Teresa de Jesús

Santa Teresa de Ávila, popularmente denominada Santa Teresa de Jesús, fue considerada una de las tres doctoras de la iglesia. Al presentarla, hablamos de una mujer admirable a lo largo de su historia. Nació en la ciudad Castellana de Ávila en 1515 y, desde los siete años, mantenía como “hobby” leer sobre las vidas de los santos, ya que se encontraba interpelada por la victoria de estos al conseguir la tan llamativa gloria eterna. Además, estaba asombrada por los mártires que llegaron al cielo “a un precio muy bajo”, por lo que deseaba morir por su fe. Su prudencia, amabilidad y caridad era notoria para la gente que la rodeaba, por lo que, al ser carismática y platicadora, tenía una lucha interna por hacer un espacio para la vida de oración.

Si bien sus restos, reliquia, y su corazón incorrupto se encuentran dispersos alrededor de España y el mundo, nuestra Basílica, guarda también una parte de su pecho (extremo derecho justo antes del altar) y no se queda atrás con su compañía.

Según afirma Carbia en su obra, fue la **familia Dorrego** quien donó un espléndido altar ubicado en el lado derecho del crucero. Al igual que en otros altares, la selección de las imágenes se basó en los nombres de los miembros de las familias de los donantes y su linaje. Así, Santa Inés fue considerada en honor a **Inés I. de Dorrego**, San Luis Gonzaga a **Luis Basualdo** (sobrino), y Doña Teresa Dorrego dedicó su altar a **Santa Teresa de Ávila**, quien años más tarde sería reconocida como segunda patrona de la parroquia, en correspondencia con su papel como gran difusora de la devoción a San José.

En este respectivo altar, durante muchos años, se mantuvo reservado el Santísimo Sacramento. Hasta hace poco se conservaba aún un sagrario de madera, ubicado en el espacio frente a la imagen de Nuestra Señora de Lourdes. Siguiendo por lo estructural, en algunas fotografías antiguas se puede ver la balaustrada que rodeaba este altar y el sagrario cubierto con un conopeo. También había cuatro ciriales o hachones sostenidos en las ménsulas inferiores, que indicaban que Jesús Sacramentado había estado presente allí durante mucho tiempo. Alrededor de 1940, asegura Carbia, se trasladó la reserva de la Sagrada Eucaristía al altar mayor, que no considerado necesario reubicar, tras la eliminación del antiguo templete de madera, reemplazado por un trono de exposición con un nuevo sagrario.

En la década de 1980, al momento de restaurar la imagen de Nuestra Señora de Lourdes, que ya era innegable su mal estado y descuido, se descubrió que su interior estaba construido con finas maderas cruzadas y cartón, utilizando también periódicos franceses de finales del siglo XIX. El restaurador, sorprendido por este hallazgo, se contactó para verificar la singularidad de la estructura de la imagen y su antigüedad. Según Carbia, la imagen de Lourdes fue donada por Juan Portuguez. Las fotos muestran que la imagen de Santa Bernardita se añadió posteriormente, ya que no estaba presente en el altar de aquellos años.

Con lo que respecta a la designación de Santa Teresa de Ávila como segunda patrona de la parroquia, no se conoce la fecha exacta de su elección. Entre las estampas que dejó Columba Etcheberry, hay una que conmemora el tercer centenario de la muerte de la Santa de Ávila en 1882. La reliquia de la Santa, que fue venerada allí, habría sido gestionada, oportunamente, por la Hermana Teresita Jáuregui, perteneciente al Instituto Ana María Janer.

Para la actualidad de la Basílica San José de Flores, el Calvario de Santa Teresa de Ávila se erige no solo como un lugar de devoción, sino como un símbolo profundo de la espiritualidad de la santa y su legado, y por eso considero más que acertada que la ubicación en el que este se encuentra dentro del edificio. En sus altares, donde se entrelazan historias de donaciones y devoción familiar, se refleja una comunidad barrial unida en la fe y el sufrimiento. Cada detalle de este altar nos transporta a la divinidad en el dolor y es por esto por lo que invito a admirar esta obra, sea incentivado por el arte o la fe, conocer su historia y continuar con su mantenimiento, lo cual genera una satisfacción incommensurable.

Por Solana Martínez Corvalán – Inst. Ntra. Sra. de la Misericordia

## **Bibliografía**

- <https://baiglesias.com/basilica-san-jose-de-flores>
- <https://ilumineoprojeto.com/basilica-de-san-jose-de-flores-parte-iii/>
- San José De Flores (bosquejo Histórico) 1609-1906 - Rómulo D. Carbia

## Cuando la luz cobra vida

El arte ha funcionado como recurso comunicativo desde el inicio de los tiempos, por eso es que para las iglesias es un elemento fundamental. Los vitrales, particularmente, son piezas de vidrio coloreado que se unen para formar imágenes que suelen cumplir la función de ventanas decorativas.

Su origen nos remonta a la Antigua Roma, donde los fragmentos se acomodaban en patrones para crear marcos de ventanales, pero fue evolucionando junto a todas las otras ramas del arte, hasta llegar a su máximo esplendor en Europa durante los siglos XII y XVI, cuando empezaron a formar parte de importantes catedrales, como la de Chartres en Francia, que describe a sus obras de la siguiente manera:

*Se asemeja al hombre: cuando es visto desde el exterior, lo único que se observa es una apariencia grisácea, oscura y polvorienta; cuando es atravesada por la luz de Dios, se revelan imágenes, historias, sentidos, símbolos; que luego colorea e ilumina lo que lo rodea, y si una pieza de vidrio fuera a perderse, el mundo entero se torna empobrecido y diferente. (Cathedrale-Chartres, 2020)*

No se debe pasar por alto la relación que tiene con el cristianismo esta disciplina artística, ya que la difusión de esta religión es su mayor objetivo, desde su surgimiento. Comunicar visualmente siempre ha sido la manera más eficaz de propagar una idea. Desde este punto de vista, en el cual se quiere profesar y enseñar a un gran número de personas de manera sencilla, las imágenes resultan ser el elemento más práctico, aunque no el más fácil con el que se puede trabajar. Los vitrales son extremadamente complejos de manejar, y es un privilegio poder observarlos en las iglesias, además de la ardua tarea de manipular correctamente el vidrio, utiliza el elemento vivo de la luz, que es lo que destaca tanto a estas creaciones y las hace sentir orgánicas. La combinación de colores es única a la vista, y cambia dependiendo de la luz.

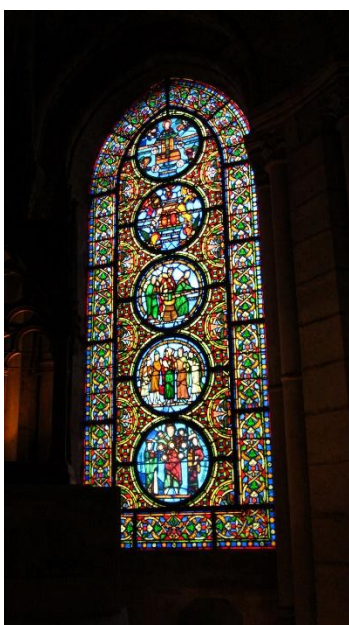
En el cristianismo, a la luz se la considera un símbolo de presencia y de gracia de Dios. Cuando ella pasa a través de un vitral, transforma el interior del lugar con los colores sagrados que emana. La interacción entre estos dos elementos recuerda la trascendencia de Dios.

Las obras suelen narrar distintas historias de la Santa Biblia, como en la parroquia del Colegio Nuestra Señora de la Misericordia, donde se puede ver retratado todo el camino hacia el nacimiento de Jesús y el acontecimiento mismo al final. Sin embargo, aunque este sea su fin más usual, no es siempre el mismo. La Basílica de San José de Flores adorna sus ventanas con vitrales mayormente decorativos.

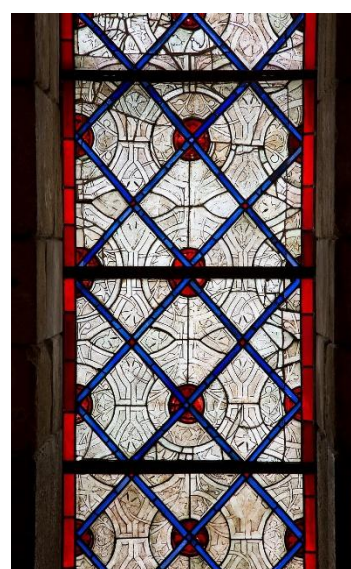
Los vitrales son obras extremadamente antiguas. Se han encontrado trozos de vidrio pertenecientes a un ventanal del siglo VII en Inglaterra. “En sus inicios, variaban en forma: se ocupaban con mármol, alabastro, yeso, o incluso tablas de madera, que se perforaban para poner allí las piezas de vidrio” (Robert W. Sowers, 2024). Es recién en el siglo IX que empiezan a aparecer vitrales con un tono más pictórico, que tienen la intención de comunicar y contar una historia. Lo que parece ser el más antiguo fue encontrado en Lorsch, Alemania, y se cree que data del siglo IX, X u XI.

En un inicio, debido a la arquitectura románica, las ventanas eran escasas y de poco tamaño, por lo que la fusión de colores se solía reservar para los murales y bóvedas. Con la evolución del románico y su eventual desembocadura en el arte gótico, se trajo a la arquitectura una visión de apertura, altura, luminosidad y grandeza, que se vio reflejada en el aumento de utilización de los vitrales, que se convirtieron en una de las partes más importantes de las iglesias en Europa.

En un inicio, debido a la arquitectura románica, las ventanas eran escasas y de poco tamaño, por lo que la fusión de colores se solía reservar para los murales y bóvedas.



Con la evolución del románico y su eventual desembocadura en el arte gótico, se trajo a la arquitectura una visión de apertura, altura, luminosidad y grandeza, que se vio reflejada en el aumento de utilización de los vitrales, que se convirtieron en una de las partes más importantes de las iglesias en Europa.



En el siglo XII, aunque comenzó con los retratos de figuras monumentales individuales, transitó el desarrollo de los ventanales narrativos, que incluían sujetos pictóricos.

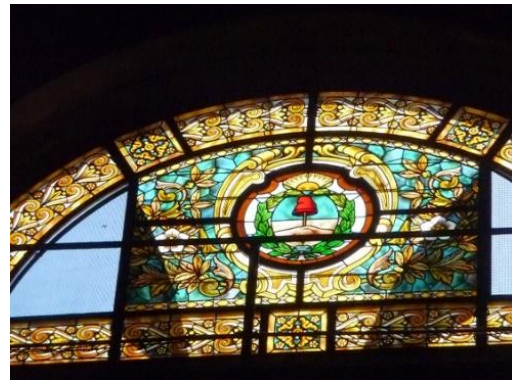
El siglo XIII trajo los vitrales grisalla, caracterizados por tener una gran cantidad de vidrio blanco, con patrones un poco menos complejos. La elección de color permitía que ingrese más luz, además de tener un menor costo.

El gótico culmina en el siglo XIV, y pasando a los siglos XV y XVI, se observa una era caracterizada por el atractivo de la nobleza y los reyes, con un gran nivel de sofisticación junto a algo de realismo. Entre 1430 y el 1550 se establece el Renacimiento.

En los siglos XVII y XVIII, hay un decaimiento de los vitrales, debido a que el plomo que une las piezas deja de ser una parte integral del diseño: “El efecto es el mismo que mirar una pintura detrás de una cuadrícula rectangular” (Robert W. Sowers, 2024).

Sin embargo, en el siglo XIX, con el arte neogótico, revive el arte de los vitrales.

Como se ha mencionado anteriormente, no siempre los ventanales van a estar relacionados con el cristianismo, como sucede en la Basílica San José de Flores. Allí se encuentran diversas obras que pueden ser tanto simples decoraciones como simbolismos, incluyendo el escudo nacional, que también se puede ver en otras partes del establecimiento.



En las puertas, se puede observar el escudo propio de la iglesia, donde se cruzan la vara florecida de San José con la llave pontificia por encima de una umbrela basical.

La cúpula se encuentra rodeada por numerosos vitrales de color azul, rojo y blanco.

Otras piezas decoran los costados de la bóveda y del ventanal con el escudo nacional. Es destacable que no hay una sola obra que no contenga flores como componente.



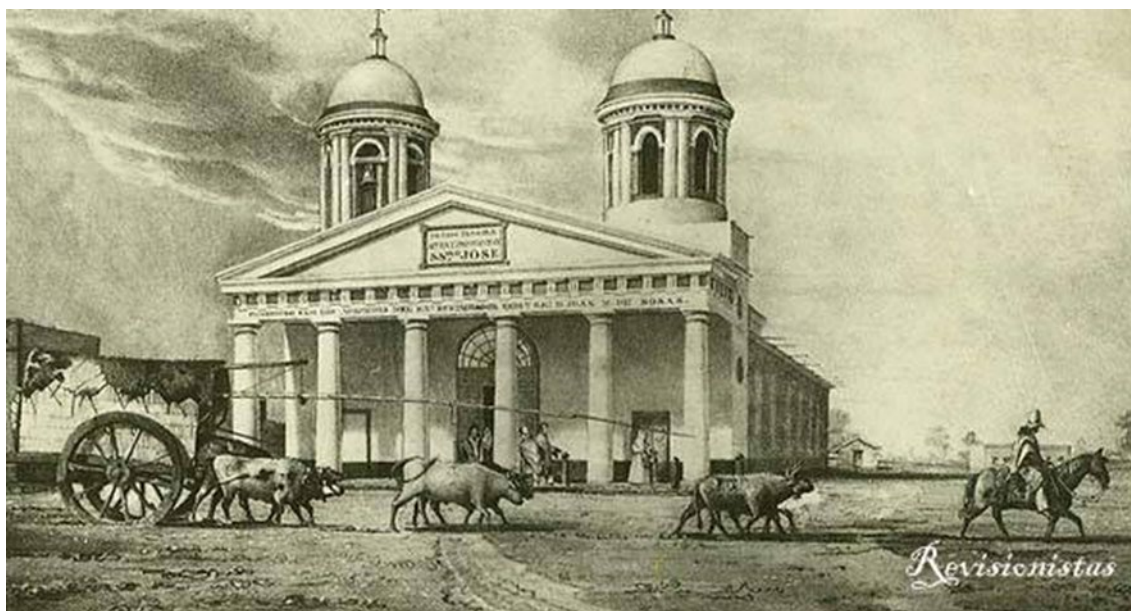
Por Agustina B. Ozamis – Inst. Ntra. Sra. de la Misericordia

### **Bibliografía:**

- Sowers, R. W. (2024, 11 de Abril). *stained glass*. Encyclopedia Britannica. <https://www.britannica.com/art/stained-glass>
- [The stained glass windows | Cathédrale de Chartres](#)
- [Stained Glass in Medieval Europe | Essay | The Metropolitan Museum of Art | Heilbrunn Timeline of Art History](#)
- [La función de los vitrales a lo largo de los siglos: esas “Biblias de luz” que elevan la mente y colorean las iglesias - Infobae.](#)
- D’Anna, R. (2017). *Flores Siempre es Bello*. La Conjura de las Artes.
- De Vedia, M. (2013) *Francisco: el Papa del pueblo*. Planeta.
- *La Casa de San José y el Centenario de su Basílica*. (2012) Avellaneda.



Primero se construyó un oratorio que fue relevado de sus funciones en 1831, cuando se inauguró un templo más grande obra de Felipe Senillosa, gracias al entusiasmo del párroco Martín Boneo que involucró a las familias poderosas del pueblo: los Terrero, los Dorrego y al Gobernador Juan Manuel de Rosas.



Fachada principal (1831-1879)

La población crecía y el templo ya no aceptaba más ampliaciones y así fue que la piedra fundamental de la actual basílica se colocó en 1879, gracias al esfuerzo de los pobladores y el ímpetu del párroco Feliciano de Vita, quien en 1883 no dudó en transferir una parte de la primitiva manzana.

Finalmente, pudo inaugurarse el templo y el 20 de enero de 1912 fue consagrado basílica por el Papa Pío X.

La Basílica de Flores, considerada una de las tres más importantes de la ciudad, es una obra monumental. No muchos saben que el imponente templo de columnas estilo corintias fue inaugurado recién en 1883, el mismo año que el pueblo de Flores alcanzó el rango de ciudad. Este no fue el primero, ni tampoco el segundo edificio. De hecho, la capilla original ni siquiera estaba ubicada sobre la Avenida Rivadavia, antes llamada El Camino Real.

El primer templo data de 1806, y fue el paso inicial para fundar el pueblo de Flores. El dueño de las tierras de lo que hoy es el barrio fue Don Juan Diego Flores (las

había adquirido en 1776 por 500 pesos de plata), quien, al morir en 1801, las dejó en herencia a su hijo adoptivo Ramón Francisco, y éste en el año 1805, siguiendo el consejo de su administrador Antonio Millán –amigo y albacea de su padre adoptivo- decidió fraccionar la parte central de su propiedad, la cual era atravesada por el camino Real, en pequeños lotes para lograr una venta más productiva.

El primer oratorio del curato sobre la actual calle Rivera Indarte, con frente al este: se trataba de una precaria construcción de doce varas de largo, cubierta de azotea con tirantes de lapacho, alfajías de cedro; dos puertas y una ventana. Además, como complemento necesario a esta obra, se construyeron también una sala de ocho varas de largo y un rancho de doce, este último de maderas de palma, tijeras de durazno cubiertas de paja y paredes de barro y paja. Este templo, si bien llenó las necesidades más urgentes, estaba lejos de responder a las exigencias de su destino. Al poco tiempo, comenzó a mostrar filtraciones de agua y graves rajaduras en sus paredes, lo que amenazaba la seguridad de los pocos devotos que lo frecuentaban.

El párroco Martín Boneo dedicó sus esfuerzos a edificar una nueva iglesia y en sólo dos meses consiguió entusiasmar a los vecinos, que apoyaron sus propuestas abriendo una suscripción pública en todo el partido.

El juez de paz resolvió destinar los importes de las multas a los contraventores y los feligreses más humildes ofrecieron su trabajo personal, cal, leña, pan, adobes y pequeñas sumas de dinero. Pero poco habría podido hacer Boneo sin la ayuda de los poderosos; por este motivo, no dudó en contactarse con los referentes de las clases acomodadas de la época para recaudar el dinero suficiente para terminar el templo. Nombró como síndicos de la obra a los terratenientes Juan Nepomuceno Terrero y Luis Dorrego y poco después obtuvo la solidaridad del gobernador Juan Manuel de Rosas, a quien nombró padrino del templo y quien jugaría un papel decisivo para su concreción.

Detrás de Rosas, siguió toda la sociedad porteña, que rivalizó por las distintas donaciones para la nueva iglesia, enviando ladrillos, rejas, verjas, puertas de cedro, manteles o alfombras. Dentro de esas familias de la élite de la época se encuentran los nombres de Encarnación Ezcurra y su hermana María Josefa, Manuel Vicente Maza, Lucio Mansilla, Angel Pacheco, Juan José Paso, José Rondeau, Gregorio Perdriel, Gervasio Rosas, Juan José de Anchorena y otros.

El ingeniero español Felipe Senillosa (1783-1858), autor de los planos, tomó la dirección de la obra en forma totalmente gratuita.

La iglesia tenía un largo de 36 metros por 15 de ancho y una altura de 8. Dos líneas de pilastras, divididas por arcos, separaban el centro de las naves laterales; un baptisterio, dos sacristías, dos torres y un pórtico de seis columnas daban gran belleza al conjunto.

Se inauguró el 11 de diciembre de 1831 con grandes festejos populares que se prolongaron durante toda la semana. Lo consagró el obispo Medrano con la presencia del gobernador Juan Manuel de Rosas y ofreció la primera misa el doctor José María Terrero. Todavía faltaba terminar el pórtico y la segunda torre, que se concluyeron en 1833.

El altar mayor fue realizado con sobras del de la Catedral, valiosas tallas esculpidas por Isidoro Lorea, que se adaptaron en forma armónica. En el interior del templo existía un hermoso reloj de pie proveniente de Liverpool, Inglaterra, obsequio de Juan Manuel de Rosas, quien, dicho sea de paso, asistió a la colocación de la piedra fundamental. En el frontispicio del templo podía leerse la siguiente leyenda: “Construido bajo los auspicios del Exmo. Restaurador Brigadier General Don Juan Manuel de Rosas”, frase que recordaba el notable apoyo recibido y que, curiosamente, no fue retirada después de Caseros sino en 1857 al refaccionarse el edificio.

En abril de 1878, se hizo cargo de la Parroquia el padre Feliciano de Vita, quien encaró la construcción de un nuevo templo para reemplazar el edificado por Senillosa, ya que, al aumentar la población con la llegada del ferrocarril, resultaba pequeño y además desentonaba en un ambiente de euforia modernista, en el que acaudaladas familias de la ciudad habían construido lujosas casaquintas y cuidados jardines. El nuevo párroco tenía experiencia en la edificación de templos, puesto que se había dedicado a esta tarea en sus dos destinos anteriores. Consiguió el primer aporte con la subasta de algunas fracciones de terreno donadas por la municipalidad local y organizando una gran campaña popular, pero luego los trabajos para la recolección de fondos tuvieron que re hacerse. El momento era ideal, porque las familias económicamente poderosas sentían la necesidad de hacer obras benéficas y bastó que dos o tres hicieran los primeros aportes para que las demás las imitaran.

Se proponían erigir un templo con una extensión de 65 metros de largo por 22 de frente. El 18 de febrero de 1883, después de 3 años y 9 meses, la actual Iglesia de San José de Flores con columnas estilo corintias y representaciones de los apóstoles fue inaugurada en medio de una gran celebración. Sus padrinos fueron el gobernador Juan José Dardo Rocha y la señora Felisa Dorrego de Miró. El nuevo edificio costó 4.058.998 pesos moneda corriente.



Basílica inaugurada gracias a las donaciones de sus vecinos en 1883

En 1911 se concedió a la iglesia de Flores todas las indulgencias y privilegios de la Basílica de San Pedro en Roma y al año siguiente fue elevada a la categoría de Basílica Menor por el papa Pío X. Mientras que, en 1916, el 1° de julio, la Basílica fue consagrada al Sagrado Corazón de Jesús.

#### Datos curiosos

- Isidro Lorea, ebanista vasco de Buenos Aires, dona la primera imagen de San José al templo. En ese momento, la capilla comenzaba a funcionar. Estaba en la esquina de lo que hoy es Rivera Indarte y Rivadavia. Esa imagen la quitó el Padre José Grela, colocando en el altar mayor una pintura. Un año después, al hacerse cargo el Padre Herrera, restituye la imagen del patrono al altar mayor.

- Oriundo de Belén, José pertenecía a la estirpe del rey David. Según expresión de los evangelistas, era un artesano, carpintero pobre de bienes materiales, pero su gloria estriba en haber sido esposo de la Virgen María y padre adoptivo de Jesús. El Evangelio lo llama varón justo. Su misión consistió en proteger el nacimiento e infancia de Jesús y velar por el honor y prestigio de María. Después, desapareció en silencio como había vivido. Nada se sabe de su muerte. Ciertos indicios, sin embargo, llevan a la conclusión de que habría muerto en el momento en que comienza la vida pública de Jesús. Pío IX lo proclamó patrono de la Iglesia Universal.
- El San José que preside el altar mayor, lo donó Clementina Meeks de Forrester en 1883. Los diarios de la época cuentan que cuando se inauguró el templo la imagen estaba en un lugar destacado: sobre la pared del fondo del presbiterio, donde todavía no se había construido el retablo mayor.



Bellísima talla de madera, más grande que el tamaño natural. Su costo: cuarenta mil pesos de la época.

- El General Manuel Belgrano con sus tropas rumbo al Norte, se detuvo en la Basílica San José de Flores para orar y pasar la noche del 24 de enero de 1812.
- Aquí, el escudo real de la Basílica San José de Flores. Como podemos apreciar, en él se cruzan la vara florecida del Santo Patrono con la llave pontificia. Cubriendo a ambas, una umbela basilical a medio abrir. Este escudo se repite en diversos lugares de la basílica, por ejemplo: en el remate de las puertas de la sacristía y del camarín del santo, en el reverso



de los estandartes parroquiales, en las puertas del frente del templo, en el nicho central del altar mayor.

### Ahora sí, conociendo su historia, podemos comprender mejor su funcionamiento en el presente

Desde sus orígenes, la Basílica San José de Flores, contó con la unión y la colaboración del pueblo para llegar a ser el imponente edificio que es hoy. El templo siempre abrió sus puertas con la absoluta convicción y compromiso de querer devolver a los fieles todo el amor recibido.

A través de San José, protector de las familias en las dificultades de la vida y Patrón de la Iglesia Universal, la Iglesia (no como edificio sino como comunidad) ha entregado su corazón al servicio de la gente por medio de diferentes obras, que con mucha dedicación siguen brindando a los más necesitados.

Uno de los objetivos más importantes: aportar su granito de arena para transformar a la sociedad, de manera que el mundo sea un lugar mejor y más pacífico para vivir.

Para ello, se proyectaron y organizaron diferentes propuestas que intentaron mejorar, ayudar y cambiar la realidad de las familias más vulnerables.

Nuevamente, la comunidad de la Basílica toma un papel protagónico... Sin ellos: niños, jóvenes, adultos y adultos mayores, que dedican su tiempo al servicio de los demás, nada sería posible.

### Obras que se desarrollaron actualmente

***Manos Solidarias de San José*** es un grupo de personas que durante los lunes cosen y bordan mantas, abrigos y diferentes prendas para entregar a los enfermos de los Hospitales Piñero y Álvarez. Realizan ferias para comparar materiales y recaudar fondos.



Este grupo está mayormente conformado por voluntarias mujeres adultas y de edad avanzada. Con su entrega, dedicación y compromiso, nos demuestran que la solidaridad no tiene límites de edad.

*Noches solidarias* es un proyecto llevado adelante por los chicos del Grupo Universitario San José de Flores.

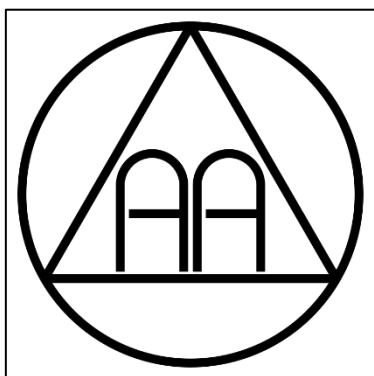
Organizan su agenda y se encuentran en la parroquia para salir a caminar por las calles de Flores y compartir comida y tiempo con nuestros hermanos que están en situación de calle.



Se puede colaborar con ellos de diferentes formas: acercando comida o bebida (fría o caliente) para compartir o sumándose al proyecto.

Para ser parte del grupo escribir a [universitariossanjosedeflores@yahoo.com.ar](mailto:universitariossanjosedeflores@yahoo.com.ar)

*Alcohólicos anónimos*, reconocida por las siglas AA, es una comunidad internacional de ayuda mutua conformada por alcohólicos en recuperación de la enfermedad del alcoholismo.



Logo internacional de la comunidad

Un grupo de profesionales brinda desde la Basílica ayuda y asistencia a personas que padecen la enfermedad como así también a sus familiares, para que ambos, en conjunto, logren ganar la batalla.

Los encuentros son los días martes, jueves y sábados de 10 a 12 h. Ingresando por Ramón L. Falcón 2453.

En el mismo lugar, pero los días lunes y viernes, de 19 a 21 h, los profesionales brindan ayuda a fumadores.

Si necesitas ayuda, no dudes en asistir a estos encuentros.

*La salud ante todo* es un proyecto que tiene como objetivo cuidar al más necesitado, a aquel que no tiene la oportunidad de asistir a un turno médico, acceder a una medicación y recibir los cuidados necesarios.

Desde la Basílica San José de Flores, profesionales de la salud brindan asistencia médica, psicológica y psiquiátrica, mostrando su compromiso, dedicación y amor al prójimo.

A continuación, días y horarios de cada uno:

- Médico de Adultos: lunes y sábados por la mañana; jueves de 14 a 16 hs
- Médico pediatra: viernes por la mañana; martes de 14 a 16 hs
- Médico psiquiatra: jueves por la mañana.
- Farmacia: martes, miércoles y viernes, de 8.30 a 10 hs.

**Proyecto Higiene** también brindado por voluntarios de la Basílica San José de Flores, funciona en el Pasaje Salala 60. Allí, con turno previo, encontraremos servicios de peluquería, los días lunes de 8.30 a 10 hs. También servicio de duchas y lavado de ropas los cuales, para una mejor organización, se planifican según el género, los siguientes días:

- Duchas mujeres: miércoles y viernes de 7.30 a 10 hs; martes, jueves y sábado de 17.30 a 18 hs
- Duchas hombres: jueves y sábados de 7.30 a 10 hs; lunes, miércoles y viernes de 17.30 a 18 hs
- Lavado de ropa mujeres: lunes de 7.30 a 10 hs.
- Lavado de ropa hombres: miércoles de 7.30 a 10 hs.

**Proyecto Educación** hace énfasis en la importancia de la formación integral de las personas. Para ello, maestros y docentes de distintos niveles, se sumaron a este proyecto para incentivar el amor por el estudio y bajar, de este modo, la deserción escolar con todo lo que esto conlleva.

Transformándose en verdaderos líderes del movimiento contra el abandono escolar, dan clases de ayuda para niños los días viernes de 17 a 19 hs y, de lunes a viernes de 9.30 a 11.30 hs, en Ramón L. Falcón 2453, ponen en funcionamiento una escuela para adultos con el objetivo de ayudarlo a terminar el Ciclo Primario.

Una vez alcanzado este logro, avanzan al siguiente nivel. Reinsertarse en el mundo laboral.

El **Proyecto Bolsa de Trabajo** funciona los días martes de 10 a 11.30 hs en la misma dirección.

El **Comedor de la Basílica** asiste a personas mayores de 40 años discapacitadas y mujeres con niños.

Si pasás por el Pasaje Pescadores en horarios próximos al mediodía y al atardecer, notarás un montón de personas, en su mayoría en situación de calle, esperando ingresar al comedor de la Basílica que los recibe siempre con la calidez de un verdadero hogar.

Almuerzan y cenan allí gracias al trabajo incansable de los párrocos, las donaciones recibidas por la comunidad y a los “cocineros voluntarios” que tienen el poder de transformar platos simples en verdaderas delicias gracias al amor que ponen en su tarea.

Horarios de su funcionamiento:

Almuerzo: de lunes a sábado, de 11.30 a 12.15 hs.

Cena: todos los días, de 19.30 a 20.30 hs.

En agosto de 2024, se cumplieron 29 años de vida. Casi tres décadas sirviendo a los más pobres y compartiendo la mesa con ellos.

Logrando no sólo que no les falte un plato de comida caliente sino, además, un grupo de contención y compañía.

Como no podía ser de otra forma, **Cáritas** da el presente en la San José.

Esta organización perteneciente a la Iglesia católica, agrupa 165 organizaciones nacionales de asistencia, desarrollo y servicio social. Se dedica al combate contra la pobreza, la exclusión, la intolerancia y la discriminación.

Habilita a personas con menos recursos a participar en los asuntos que afectan directamente sus vidas e intercede por ellos en foros tanto nacionales como



Voluntarios en acción



internacionales. Además, brinda ayuda a personas en riesgo de exclusión social, dándoles hogar por algunos días, alimentos y servicios básicos de salud.

La comunidad de la Basílica San José de Flores se suma a esta organización llevando adelante varias obras, más allá de las mencionadas anteriormente.



Además, en la Basílica funciona un comedor comunitario que provee alimentos a más de 250 personas en dos turnos.

Esto es posible gracias a la intervención y al respaldo de Caritas. Todos los meses se realiza una colecta de alimentos puntuales para poder satisfacer

las necesidades de todas las personas en situación de calle.

También como recurso para juntar fondos, se llevan adelante a lo largo del año, diversas Ferias Americanas.

Aquí es donde los diferentes proyectos se unen y logran resultados verdaderamente extraordinarios.

Además de las prendas donadas por la comunidad, las voluntarias de **Manos Solidarias de San José** proveen tejidos para ser vendidos en la Feria. Una muestra más del compromiso y el amor diario que brindan al proyecto.

Infaltable la colecta anual de Caritas. Los voluntarios salen a las calles de la Ciudad en busca de corazones solidarios que puedan sumar su granito de arena.

Gracias a la ayuda y al espíritu de comunidad de todos los colaboradores que conforman la Basílica, se logra alcanzar el objetivo propuesto: sostener, acompañar y animar a quienes están pasando momentos difíciles de extrema vulnerabilidad. Sin ellos, ningún proyecto cobraría vida.



Logo: Jóvenes San José de Flores

No existe posibilidad alguna de finalizar este trabajo sin detenernos en *La Misión*, llevada adelante por un grupo de jóvenes de la Basílica San José.

Tal como la describe el Padre Martín: “La misión es la alegría y la vida de la Iglesia”.

Organizados por edades, *La Barca* convoca a jóvenes de 12 a 14 años de edad, y el grupo *Juan Pablo II*, recibe adolescentes de 15 a 18 y de 19 a 23 años. Cada uno de ellos lleva adelante diferentes propuestas, pero poseen una característica en común: Vocación de servicio; y comparten un mismo objetivo: anunciar el Evangelio y la Palabra de Dios.

### Testimonios de jóvenes que viven *La Misión* como un verdadero estilo de vida:

“Misionar es entregar el corazón y el servicio puramente al otro. Es llevar a Jesús hasta el lugar más chiquito y ser felices viviendo en él. Es encontrarlo entre nosotros. Elijo misionar porque sé que tengo el privilegio de servir, y no hay nada que me llene más el corazón que ver y mostrar a Jesús hasta en lo más cotidiano.” (Delfi)

“Misionar es llevar la alegría de que Jesús nos acompaña y María nos protege. Es transmitirle al otro, lo lleno que tenemos el corazón siguiéndolo a Él e intentando acercarnos cada día más a su amor. Elijo misionar porque me encuentro conmigo, con los que me rodean, y con Dios de una manera que no pasa en cualquier lugar. Misionar llena mi corazón de paz.” (Clari)

“Misionar es llevar a muchos corazones todo el amor que Dios nos tiene sin esperar nada a cambio. Al final, nos damos cuenta que recibimos más de lo que damos, y ese es el mejor regalo. Yo elijo misionar porque sé que Él me llamó para hacerlo, y no hay sentimiento que me llene con tanto fuego el pecho como compartir mi fe.” (Lourdes)

“Jesús envió a sus apóstoles a que vayan a anunciar su buena noticia y que vayan a muchos pueblos a predicar su Palabra. A eso estamos llamados nosotros, a salir a la misión, al encuentro con el otro. Jesús me cambió la vida, y yo soy más feliz que nunca desde que lo conocí. La misión es contagiar esa alegría que yo siento por Él y hacerla propia en alguien más. Elijo misionar porque muchas personas necesitadas de todas partes del mundo se sienten solas, y a veces lo único que necesitan es un poco de compañía y vivir de la mano de Jesús y María. A eso vamos y es lo que personalmente me encanta hacer. El encuentro con el otro es alegría.” (Juan)

Delfi, Clari, Lourdes y Juan son solo algunos de los tantos jóvenes que conforman este grupo, quienes trabajando en equipo logran alcanzar sus objetivos.

Hace poquito, los más grandes, finalizaron con éxito la Misión de invierno en Lincoln, provincia de Bs As.

Otro grupo, aprovechando el receso invernal, llevó adelante una misión solidaria en Akamasoa. Estos jóvenes, luego de compartir intensos días de trabajo, esfuerzo, oración, risas y hermandad, regresaron a San José con recuerdos inolvidables y con deseos de querer repetir la experiencia.



Misioneros en acción

“Volvemos a casa con recuerdos que nos llevan a querer volver, una familia cada vez más grande y un corazón más cerca de Jesús en el hermano ♡ Sin dudas una experiencia que nos ayuda a seguir creciendo.”

Hermosos testimonios que nos invitan a la reflexión y a sentir admiración por todos ellos.

Estas son sólo algunas de las acciones que llevan adelante año a año.



San José, protector de las familias en las dificultades de la vida, Patrón de la Iglesia Universal, ilumina a esta comunidad, guía sus pasos, fortalece sus corazones y concédeles las fuerzas necesarias para seguir adelante en tan maravillosa tarea.

Amén.

Por Sofia Dama Vega y Faustina Muñoz López - Inst. Ntra. Sra. de la Misericordia

### **Bibliografía y sitios de Internet consultados:**

<https://buenosaires.gob.ar/noticias/historias-de-mi-comuna-basilica-de-san-jose-de-flores>

<https://sanjosedeflores.blogspot.com/p/servicios-la-comunidad.html>

<https://www.revisionistas.com.ar>

<https://baiglesias.com/datos-curiosos-de-san-jose-de-flores>

<https://www.informeradial.com.ar/la-basilica-san-jose-flores-corazon-del-barrio-flores>

<https://www.instagram.com/sanjosedeflores/?hl=es>

[https://www.facebook.com/sanjosedeflores/?locale=es\\_LA](https://www.facebook.com/sanjosedeflores/?locale=es_LA)

## La olla de Dios

Uno de los principios de la Basílica San José de Flores es la solidaridad. Por eso ofrecen múltiples espacios y servicios para ayudar a los más necesitados. Uno de estos espacios, y el de mayor convocatoria, es su comedor comunitario.

Hace veintinueve años que el comedor ofrece sus servicios, este ofrece sus servicios para gente con dificultad para alimentarse, sin distinción de su origen, género o edad, y para que estas personas tengan la posibilidad de ingerir las tres comidas necesarias para subsistir. Con un equipo íntegro de voluntarios de todas las edades y conformado por organizadores, encargados, repartidores, cocineros, entre otros, logran preparar trescientas comidas por día, alimentando a unas ciento veinte personas (en promedio) por comida. El único requisito es traer su propio recipiente para poder almacenar la comida, y solo se puede adquirir una porción, de esta manera resulta equitativa la distribución y permite que más personas puedan alimentarse. Siendo equitativo para que más personas puedan alimentarse; Las comidas se sirven en tres turnos: matutino, a las 7 h, mediodía, a las 11:30 h y tarde (que abarca merienda y cena), entre las 18:30 y 19:00 h (se ofrecen menos cantidad de porciones, que varían, según las necesidades y condiciones ambientales de ese día).

Originalmente, el comedor contaba con numerosas sillas y mesas, con una capacidad total de setenta y cinco personas, pero por los daños ocasionados por la pandemia *Covid-19*, en el año 2020, decidieron proveer estas comidas mediante una ventana que da a uno de los pasajes circundantes (Pasaje Pescadores o Pasaje Salala). Igualmente, durante todas las noches, en la cocina del comedor se prepara la comida para los casi setenta y cinco huéspedes que pueden tener acceso a una especie de *hogar* en la capilla. Allí, reciben un plato con alimentos, pueden bañarse, pasar la noche y cubrir sus necesidades básicas, para retirarse alrededor de las 7:00 A.M. La basílica no busca suplir el rol de hogar, pero sí ofrecer un lugar seguro a adultos que lo necesiten, para que luego durante el día dispongan de tiempo para trabajar, atender a sus familias, si tienen, y realizar otras actividades; cabe destacar que no buscan hospedar a ancianos, ya que funciona como asilo provisorio, y gente de ese rango etario necesita atención más especializada y focalizada (cuidado que la basílica no puede ofrecer) El caso de este comedor es especial, ya que además de sustentarse con donaciones (no solo de alimentos,

sino también de ropa, valijas y utilería), desde hace quince años, con la colaboración del Padre Gabriel Marroneti, forma parte de los *Comedores Comunitarios* de la Ciudad Autónoma de Buenos Aires. Gracias a esto, semanalmente, reciben bolsas y cajas llenas de alimentos, que varían desde alimentos no perecederos, frutas, verduras, carnes rojas y blancas, porotos, harinas, infusiones, condimentos e incluso algún tipo de *postre*. Asimismo, entregan un menú predeterminado realizado por nutricionistas certificadas, que ofrecen sus trabajos voluntariamente, sin remuneración alguna, y en el caso de recibir quejas o algún tipo de objeción por la reiteración de los menús, se predisponen a modificarlos, según los abastecimientos disponibles.

MENÚ ADULTOS INVIERNO 2024			
SEMANA 2B	Sopa de fideos	Sopa de arroz	Sopa de verduras
	Pasta rellena con salsa de tomate	Bifes a la criolla con papas la natural	Guiso de arroz, verdura y pollo
	Postre de chocolate	Fruta de estación	Pionono con dulce de leche
SEMANA 1A	Sopa de fideos	Sopa de arroz	Sopa de verduras
	Fideos con estofado	Medallón de pollo con puré mixto (papa y anco /anco y batata)	Guiso de lentejas, verdura y carne
	Postre de vainilla	Fruta de estación	Gelatina
SEMANA 1B	Sopa de fideos	Sopa de arroz	Sopa de verduras
	Pasta rellena con salsa de tomate	Bifes a la criolla con papas al natural	Milanesas con arroz con queso
	Durazno o peras en almíbar	Pionono con dulce de leche	Gelatina
SEMANA 2A	Sopa de fideos	Sopa de arroz	Sopa de verduras
	Polenta con queso y fileto	Medallón de pollo con puré mixto (papa y anco/anco y batata)	Guiso de lentejas, verdura y carne
	Postre de vainilla	Queso y dulce de batata o membrillo	Fruta de estación

Fuentes del menú de los meses junio-julio 2024, comedor de la Basílica San José de Flores

El rol del Gobierno de la Ciudad es muy importante. Su preocupación es visible, ya que quincenalmente contactan a la encargada para realizar inspecciones. Asimismo, cada dos o tres meses un grupo de nutricionistas enviados por dicho organismo, se hace presente para realizar los controles correspondientes sobre la comida. Estos también se encargan de examinar si se han hecho desinfecciones, si las porciones de comida son las correctas o adecuadas y controlan los depósitos de comida del lugar, para determinar si son aptos (ya sea según su sanitización, almacenamiento, artefactos necesarios, etc.).

Es conveniente destacar que el comedor de la capilla cuenta con cuatro freezers



de cajón y cuatro heladeras de pie con freezers individuales. Por otra parte, el lugar se abre a recibir donaciones, sin importar la proveniencia, organización, persona o grupo de personas. Algunas de las empresas colaboradoras son Molinos Río de La Plata y Arcor, indispensables para la distribución de los alimentos básicos y de fácil preparación. Estas marcas resaltan la importancia de ayudar a los más necesitados, teniendo en cuenta la situación que vive Argentina y hacen hincapié el poder que tienen como empresas grandes para colaborar en la

actualidad. El apoyo tanto del Gobierno de la Ciudad, como de las empresas y familias donantes, hacen posible la llegada de un plato de comida a una gran cantidad de personas con diferentes realidades, desde personas en situación de indigencia hasta jubilados, que, aunque cuentan con algún tipo de jubilación, no cuentan con el dinero suficiente para subsistir y cubrir los gastos necesarios hasta fin de mes. Son muchas vidas, muy diferentes entre sí, pero con una misma carencia.

La conciencia sobre estas realidades debe ser llevada a cabo desde las raíces del hogar, tal como lo hizo Patricia Inés Acosta (70 años), actual encargada del comedor, que permite que día a día más de trescientos platos de comida lleguen a cada persona. Su apoyo y ayuda incondicional al comedor comenzó en diciembre del año 1998. En una entrevista, que se le realizó durante el mes de julio del año 2024, nos relató que todo

empezó cuando le tocó sustituir por numerosos fines de semana al encargado de realizar las oraciones de ese entonces, el Padre Bustamante, debido a un inconveniente que había tenido; Esta tarea, que se inició como un reemplazo, se convirtió en la pasión del resto de su vida, ya que durante la entrevista, menciona reiteradas veces lo que disfrutó sus primeros contactos con la gente. Cabe destacar que Patricia, al inicio, se rehusaba a realizar la tarea encomendada por el Padre, ya que buscaba evitar la relación directa y la comunicación con la gente (actitud cautelosa y miedosa que heredó de su madre). En lo que se refiere a su formación académica, fue maestra y profesora de escuelas primarias y secundarias de la zona, y en cuanto se jubiló, comenzó a dar clases de Catequesis a los más jóvenes, por lo que ya tenía una estrecha relación con la basílica y la gente que la conformaba. Sin embargo, no fue el único motivo que la llevó a involucrarse en las actividades del comedor, puesto que sus tres hijos (actualmente tienen entre 30 y 40 años de edad) eran parte del grupo de jóvenes que ayudaban todos los sábados a preparar las comidas. Ellos la incentivaron a empezar con esta labor solidaria. Además, manifiesta que la canción *Alma Misionera* la inspiró para aceptar el pedido de encargarse a tiempo completo del comedor. “Estoy dispuesto a lo que quieras; No importa lo que sea; Tú llámame a servir” (*Alma Misionera*, canción religiosa cristiana); Patricia destaca que estas oraciones llenaron su alma de motivación para ejercer una de las tareas más complicadas del comedor.

Su elección como representante estuvo a cargo del Padre Martín Bustamante, como hicimos referencia anteriormente, ya que vio que tenía una estrecha relación con la



Iglesia y la familia de San José de Flores. Patricia siempre se presentó como una persona dispuesta a ayudar y carismática, comprensiva, motivadora, logrando su cometido de incitar a los demás a acompañarla. Además, antes de integrarse como suplente del cargo de encargada, se le encomendó la oración de agradecimiento para los comensales en cada comida.

Hace más de veinticinco años que forma parte de la organización de este espacio y nunca dejó de aprender, pero no sobre temas teóricos o trivialidades, sino sobre distintas experiencias y

situaciones de vida. Relata una anécdota impactante, sucedida hace unos años, en la que visualizó el verdadero significado del hambre. Cierta día, se olvidaron de condimentar la comida; al entregarla, casi todos devolvieron el plato, menos uno. Ese hombre se encontraba tan necesitado de alimentos que no le había importado la falta de sal y debido a la poca demanda repitió tres veces el menú. Este error repercutió en que todos devolvieran su plato, menos uno; un hombre al que verdaderamente no le había importado que le faltara sal, este se encontraba tan necesitado de alimento que, que en el afán de sobrar comida, llegó a repetir su plato como tres veces (debido a la poca demanda). Son múltiples las historias como esta, y todas distan muchísimo de la realidad común. No solo estas historias particulares dejan huellas en el comedor, sino también las que suceden en la sociedad.

En el año 2001, época de crisis en Argentina, las donaciones habían bajado y el poder adquisitivo de la Iglesia, también. Un día de ese descolocado diciembre, se habían quedado sin salsa suficiente para preparar la comida correspondiente, y Patricia nada más tenía 10 pesos (lo que en ese entonces significaba una suma de dinero apropiada, pero ni cerca de ser la necesaria), y decidió ir a comprar lo indispensable para lo que alcanzara. Tanto en el camino de ida como de vuelta, ella fue rezándole a San José, para que esta situación se revirtiera o, en el caso de no ser así, que alguien le enviara alguna señal. A los minutos, llegó a destino y se encontró con una mujer bajando de su camioneta, que le dice, -Patricia, tengo algo para vos- y abrió el baúl del auto, que contenía una cantidad abundante de cajas con diferentes tipos de comidas, condimentos, pero principalmente había puré de tomate. Patricia logró abastecer la cantidad necesaria de alimentos para ese día y para muchísimos más.

Efectivamente, en un país tan inestable, hay un montón de historias. Hace aproximadamente cuatro años, un mundo entero cayó en cuarentena (debido al ya mencionado *Covid-19*), y esto claramente perjudicó al comedor y sus funciones. Originalmente, el comedor contaba con una capacidad promedio para 75 personas, pero con la pandemia y sus restricciones tuvo que cerrarse. Entonces, comenzaron a entregar la comida por una ventana, situación que mostró disconformidad por parte de quienes iban no solo en búsqueda de comida, sino también de compañía y contención, ya que se les había arrebatado ese espacio por las prohibiciones para el cumplimiento de las medidas proteccionistas del Covid-19. La pandemia, entre otras problemáticas, había

aumentado la demanda de estos servicios debido a la gran crisis económica desencadenada.

Muchos jubilados y adultos desempleados no encontraban la manera de llevar un plato de comida a su hogar. La iglesia y el comedor tratan de motivar a todos los que asisten a buscar una vida mejor, sobre todo a los jóvenes. Muchos de los niños que hace veinte años acudían junto a sus padres a este espacio en busca de alimentos, hoy en día son los que traen a sus hijos; y la Iglesia quiere acabar con esto. No solo lucha para que los adultos consigan alguna oportunidad laboral, sino para que a los niños no se les niegue el derecho a la educación.

Aunque el papel de Patricia en todo esto es indispensable, no podemos olvidarnos de quienes colaboran con ella. Gustavo, empleado de la parroquia, encargado de la ventana; Patricio, el cocinero; Los ayudantes *ad honorem*; los adolescentes que vienen de las escuelas para completar las horas de ACAP, actualmente el Colegio Sagrado Corazón y, por último, los condenados por la Justicia a realizar horas de *probation*. Para una mejor organización, estos se dividen en turnos, más que nada los chicos de ACAP, voluntarios y las personas con horas de *probation*. Estos turnos son: el primero, de 8h a 12h y, el segundo, de 14Hs a 18Hs. Todos ellos hacen posible el funcionamiento del comedor y la llegada de un plato de comida a individuos y familias.

La comida es variada y depende de la época del año, ej. intentan no servir polenta en verano, o viceversa, ensalada en pleno julio. Además, ofrecen postres, tales como, fruta, queso y dulce y gelatina. Las porciones exactas son medidas en la balanza, claramente siguiendo las indicaciones de las nutricionistas. Estas indicaciones de los especialistas aseguran una dieta variada y la incorporación de todos los nutrientes necesarios para una buena alimentación.

Además, viernes por medio, se lleva a cabo *La noche de caridad*. Un grupo de jóvenes se presenta para entregar comida a quienes viven en las calle, en la zona circundante a la capilla. Actualmente, la convocatoria no es tan grande, pero años atrás, gracias al Padre Gustavo, la realidad era completamente diferente.

Por Juana Antelo Crampet y Valentina Pariente - Inst. Ntra. Sra. de la Misericordia

## El tesoro sonoro de Flores

Desde los inicios de la liturgia católica se vio claramente integrada la música en la liturgia, contando, en la mayoría de las misas, con un coro acompañado de diversos instrumentos, que perdura hasta la actualidad.

### Orígenes del coro litúrgico:

Las primeras comunidades cristianas, quienes se vieron influenciadas por las prácticas judías, llevaban a cabo una técnica de canto específica para los salmos llamada “salmodia”, la cual podía variar en el uso de las formas de canto antifonal (se alternaban entre dos coros), responsorial (el pueblo responde al Sacerdote), o directa.

De todos modos, la relevancia de la música en la liturgia se evidenció realmente a partir del año 313 tras la promulgación del Edicto De Milán, el cual aseguraba, tras años de persecución, la libertad de culto en el Imperio Romano. Luego de esto, se incentivó la construcción de diversas basílicas, requiriendo una gran cantidad de integrantes para cada coro. A su vez, esto implicó la enseñanza musical desde la niñez en las instituciones religiosas.

### Evolución de la música católica:

En conjunto con la sociedad y con la Iglesia, el coro en la liturgia se mantuvo en constante transformación a través de los siglos, adaptando la función, la práctica y la composición del mismo. La primera característica de la composición que se modificó fue la cantidad de integrantes; el canto gregoriano monódico se transformó en una nueva forma musical: la polifonía. Estas manifestaciones musicales surgieron durante la Edad Media y el Renacimiento. En este periodo, la función principal del coro era resaltar y destacar la belleza y el resplandor de la liturgia, además de actuar en forma de intermediario entre los fieles (los creyentes de la Iglesia) y el clero. El coro estaba compuesto únicamente por hombres clérigos que cantaban en latín, y a “cappella”, sin acompañamiento de instrumentos.

Un punto clave en la historia del coro en la liturgia es el regreso a Roma del Papa Gregorio XI en el año 1377. Este, entre otras cosas, logró reconfigurar la institución

encargada de ejecutar y organizar la música en las iglesias, el “Collegio dei Capellani Cantori”. Gregorio XI consiguió así, la inclusión de músicos no clérigos y de instrumentos musicales.

El órgano, en particular, comenzó a ser integrado en el siglo XIV de manera muy limitada, únicamente utilizado para eventos especiales, como la mayoría de los demás instrumentos. Luego, entre los siglos XV y XVII, en el periodo renacentista, la integración de los instrumentos aumentó moderadamente, siendo los órganos parte importante de la música litúrgica. Esto elevó la complejidad de la misma. A partir del siglo XVII y durante el siglo siguiente, periodo Barroco, se consolidó la utilización de los instrumentos, especialmente se escuchaban, en todas las celebraciones, el órgano, el violín y el oboe. Posteriormente, desde la Era Moderna hasta la actualidad, se amplió la variedad de conjuntos instrumentales y estilos musicales, esto sin perder la tradicional importancia construída desde los comienzos de la Iglesia católica.

En la actualidad, la función del coro es alabar, adorar y acercarnos a Cristo, nos da las palabras y expresiones para comunicarnos con Él, siendo una infalible forma de orar. Como es expresado en la Biblia “Bueno es alabar a Yahvé y cantar a tu nombre, ¡Oh Altísimo!” Salmo 92; 2. La música además, ayuda a hacer partícipes a todos los fieles durante la celebración.

### El origen del órgano de tubos en la iglesia:

Se cree, en base a diversos testimonios, que el órgano fue inventado en el siglo III antes de Cristo por Ktesibio de Alejandría. A mediados del siglo I, este llegó a la ciudad de Roma, carente del, posteriormente recibido, significado sacro. Difería también de los órganos actuales puesto que el aire era empujado hacia los tubos por la presión del agua ubicada en una campana, mientras que en la actualidad es empujado por un fuelle. Por esto eran llamados “hydraulos”.

El historiador romano llamado Suetonio, explicó que el emperador de Roma de aquel momento, Nerón, tenía una afición por la música y, particularmente, por el órgano, lo que lo llevó a ser dueño de una gran colección de estos. En el Imperio romano, el órgano era utilizado en los teatros, en las fiestas, en los circos y en las casas de las familias más poderosas, es decir, las que formaban parte de la aristocracia. Durante los años

siguientes, este instrumento siguió cautivando y captando el interés de diversos personajes de la historia, como un rey ostrogodo llamado Teodorico el Grande, sin embargo conservaba su asociación al lujo doméstico romano. Diversos historiadores atribuyen principalmente a San Vitaliano, papa desde 657 hasta 672, la introducción del órgano de tubos en la liturgia, pues este fomentó su uso en las misas; asimismo, impulsó su desarrollo y documentó sobre el mismo. Una de las características más llamativas del instrumento es su gran rango musical, el acceso a diferentes registros, además de su mecanismo, el cual permite moderar el volumen del sonido sin necesidad de un aparato externo como un amplificador.

#### Funcionamiento del órgano de tubos actual:

Cada órgano actual consta de tres elementos comunes: un dispositivo para suministrar el viento (un motor-ventilador con fuelles que regulan el aire), una serie de hileras de tubos y un mecanismo conectado a las teclas que dan el paso del viento a los tubos. Un órgano puede tener una cantidad personalizada de tubos. La gradación de cada nota se determina por la longitud del mismo: cuanto más largo es éste, más grave será la nota. El tamaño y la forma de los tubos varían entre grupos o categorías, los llamados “juegos”, lo que produce diferentes calidades de sonido. Los tubos están montados sobre una caja llamada secreto, en la que el aire de los fuelles se almacena bajo presión, antes de ser suministrado a los tubos. Los juegos de tubos son seleccionados para que suenen al tirar hacia fuera los pequeños mandos conocidos como tiradores, situados en la consola del órgano. Este suele contar con tres o más teclados para las manos, dependiendo del modelo, y otro en forma de pedales para los pies, llamado pedalero.

#### Funcionamiento del órgano de tubos antiguo:

En el pasado, antes de la aparición de la electricidad, el fuelle que generaba el aire era accionado manualmente por un entonador, esto hasta la aparición de la electricidad. Hasta el siglo XII se emplearon dos sistemas, hidráulico y de aire, pero en el siglo siguiente se detuvo el uso del primero. En el siglo XIV se simplificó el juego de los fuelles, ya que antes exigía la fuerza de muchos hombres. En el siglo XVIII, Dom Bédos expuso una técnica más perfeccionada en cuanto al sistema de fuelles, estos alimentaban el secreto y aseguraban una presión de aire para el funcionamiento del órgano.

El “secreto” era una cámara de aire, como ya expliqué, provista de un sistema de válvulas y canales, sobre la que se situaban el mecanismo de las correderas, y encima se colocaban los tubos, agrupados por juegos. Las correderas son un mecanismo deslizante y perforado, accionado por los tiradores; al coincidir las perforaciones con las bocas de los tubos, estos podían recibir aire y generar sonido. Los secretos reciben aire a través de la válvula que abría una varilla al presionar la respectiva nota del teclado. Los registros eran los tiradores, palancas, pisas o botones que permitían seleccionar el tipo de sonido deseado. El sistema de transmisión de la época era mecánico y estaba formado por varillas de madera articuladas. La caja contenía el conjunto del instrumento. Las maderas utilizadas eran seleccionadas en base a la sonoridad buscada y según la decoración esperada.

### El órgano de tubos de la Basílica San José de Flores:

El “nuevo órgano” de la Basílica fue bendecido el 14 de abril de 1912. Este es un maravilloso órgano con tres grupos de válvulas en plateado que se elevan hacia el techo del recinto. La conservación del mismo es mérito del Padre De Bony, quien cuidó y modernizó el instrumento con el escaso presupuesto que poseía. A lo largo de los años, el órgano requirió algunas reparaciones y restauraciones para mantener su funcionalidad y sonoridad. En el año 1995, se llevó a cabo una restauración importante para preservar y revitalizar el instrumento, y en 2011 se realizó la segunda restauración.

Diversos organistas marcaron la historia de la Basílica, el más antiguo fue Thompson, quien poseía una orquesta para las grandes festividades. Luego quedó en manos del Sr. Francisco Corbani, compositor de diversa música y misas polifónicas ejecutadas en el templo. Luego, estuvo el Sr. Emilio Mola quien fue sucedido por su hijo, Emilio. Posteriormente, se incorporó como organista la Sra. de Novoa, sucedida en la década del 70 por la Sra. Sofía Tagliaferro. Por último, hasta hace algunos años, dedicó su profesionalidad la Srta, Raquel Texo, su hija. Actualmente, se desempeña como titular en este órgano el Sr. Lucio Muñoz.

Por Guadalupe Hermoso - Inst. Ntra. Sra. de la Misericordia

### **Bibliografía:**

- Oaks, D. (Octubre de 1994). Adoremus por medio de la música - La Iglesia de Jesucristo. <https://www.churchofjesuschrist.org/study/general-conference/1994/10/worship-through-music?lang=spa>
- Del Toro. R. (26 de noviembre de 2012). La introducción del órgano en la liturgia de la Iglesia – infocatólica
- <https://www.infocatolica.com/blog/conarpa.php/1211261219-la-introduccion-del-organo-en>
- Roten, H. Salmos y salmodia – instituto europeo  
<https://www.iemj.org/es/psaumes-et-psalmodie/>
- Coro iglesia católica: historia, música y liturgia - Iglesia del Pilar  
<https://www.iglesiadelpilar.com.ar/coro-de-iglesia-catolica/>
- Pascual, F. Sobre la música - Catholic.net.  
<https://es.catholic.net/op/articulos/66581/sobre-la-musica.html#modal>
- Descubre un órgano del s. XVIII por dentro - Museo virtual del Órgano  
<https://museovirtualdelorgano.com/>

## **Desde los comienzos**

La basílica de San José de Flores es reconocida por su increíble arquitectura y por haber sido la Iglesia que consagró al Papa Francisco<sup>1</sup> en su niñez y adolescencia. Pero, realmente la Basílica que conocemos hoy en día, ¿fue siempre la misma? La respuesta es no. Antes de profundizar en este tema, me gustaría comentar un poco de los comienzos del barrio de Flores.

A principios del siglo XVII llegó a Buenos Aires procedente del Perú, don Mateo Leal de Ayala, adquirió una extensa propiedad de quinientas varas perteneciente al Pago de la Matanza. Luego de varios propietarios, Juan Diego Flores, con 59 años, era dueño de la mayor parte del predio. Cuando murió, el 5 de febrero de 1801, su hijo adoptivo, Ramón Francisco, heredó esas tierras y donó las manzanas que constituyen lo que hoy es el centro de Flores (donde están la Basílica San José de Flores y la Plaza Pueyrredón). También continuó la parcelación de las tierras que había comenzado su padre con el administrador de la familia, Antonio Millán.

Ramón, donó una manzana al obispo español Benito de Lué y Riega para poder construir una parroquia, desde allí se comenzó a construir el centro de Flores y algunas parcelas para que la gente habitara.

Un suceso destacable, es la visita de Manuel Belgrano<sup>2</sup> al barrio, el 24 de enero de 1812, quien llegaba al frente del Ejército del Norte precedido por 16 carretas con municiones, dónde descansó, visitó el pueblo y formó parte de una celebración en la capilla en su honor.

Ahora sí, conociendo un poco del origen del barrio, hablemos de las basílicas de San José de Flores.

En 1803 el obispo español anteriormente mencionado, Benito Lué y Riega, decidió tomar parte de los territorios de los curatos de La Piedad, Montserrat, San Isidro y Morón para erigir uno nuevo. La familia de Ramón Francisco Flores donó una manzana frente al Camino Real<sup>3</sup> para levantar el edificio de la futura iglesia. El expediente fue elevado al virrey Rafael de Sobremonte y el 31 de mayo de 1806 se erigió formalmente

una capilla que se denominó San José de Flores. "San José" en referencia al patrono, padre de Jesús y "de Flores" para identificar el paraje.

En noviembre de 1806, los vecinos comenzaron la construcción de la capilla, con ayuda de escasas donaciones. Su fachada era de techos de paja sostenidos de tirantes de palmas y alfajías de cedro, que cuando llovía se desencadenaban filtraciones de agua.

En 1808, la parroquia estuvo a cargo del sacerdote Miguel García, el cuál fue designado como primer párroco. Logró que Ramón Francisco Flores le donara doce mil ladrillos de buena calidad. No pudo hacer muchos cambios a causa del escaso dinero que tenían ahorrado. En este mismo año, la primera imagen de San José fue colocada en el Altar Mayor (luego quitada por el Padre Grela por haber sido catalogada como "vulgar").

En 1824, Nicolás Herrera, el cuatro párroco, se dio cuenta que el barrio crecía y la parroquia era muy pequeña para abarcar tantas personas. Reformó como pudo la iglesia; agregó imágenes, como una en el Altar Mayor del Patrono San José, creada por el escultor Isidro Lorea; habilitó un coro de madera, dónde se podía disfrutar de la música sacra que salía de un pequeño órgano de madera. Con las donaciones del pueblo, que iba creciendo de a poco, pudo hacer más accesible la parroquia.

Herrera fue suplantado por Martín Boneo, quien tenía en mente edificar una nueva iglesia y trasladar el cementerio que estaba muy cerca a la urbanización. Estos ideales emocionaron a los vecinos y decidieron apoyar la causa con donaciones y mano de obra. Nombró como síndicos de la obra a Juan Nepomuceno Terrero<sup>4</sup> y Luis Dorrego<sup>5</sup>. Poco después, se agregó el gobernador Juan Manuel de Rosas, quien fue nombrado padrino de la parroquia.

Otros políticos o terratenientes conocidos que participaron en donaciones para la iglesia fueron: Encarnación Ezcurra, esposa de Juan Manuel de Rosas; María Josefa Ezcurra; Manuel Vicente Maza, ex gobernador de la provincia de Buenos Aires entre 1834 y 1835; Lucio Mansilla, militar destacado en la guerra de Independencia, del Brasil y en la del Paraná; Ángel Pacheco, comandante de las tropas de la Confederación Argentina; Juan José Paso, Secretario en la Primera Junta; José Rondeau, militar y político destacado en la Guerra de la Independencia; Gregorio Perdriel, militar que participó en la lucha contra las invasiones inglesas y en la Guerra de Independencia.

Felipe Senillosa, un ingeniero de origen español pero con una relación muy estrecha en el gobierno del movimiento revolucionario, dirigió la obra de manera gratuita.

La iglesia tenía un largo de treinta y seis metros por quince de ancho y una altura de ocho metros. El centro era separado de los pabellones laterales por dos pilastras\* divididas por arcos. Un baptisterio<sup>6</sup>, dos sacristías<sup>7</sup>, dos torres y un pórtico de seis columnas terminaban de embellecer la parroquia.

Fue inaugurada el 11 de diciembre de 1831 con festejos que duraron una semana. Juan Manuel de Rosas se encontraba allí mientras el obispo Medrano consagraba la iglesia. La primera misa la dio el doctor José María Terrero, aunque no estuviesen listos el pórtico ni la segunda torre (terminadas en 1833).

El altar Mayor fue decorado con sobras de la Catedral<sup>8</sup>, especialmente con tallas esculpidas por Isidro Lorea, constructor y tallista español que se radicó desde muy joven en Buenos Aires.

Aquí se celebraron todos los acontecimientos patrios de la época, en especial, se festejaba con una misa de acción de gracias cada vez que las tropas federales triunfaban. Tanto cariño le tenía el pueblo a Rosas, que el Padre Boneo hizo colocar en el frontispicio de la fachada del templo la siguiente frase: “Construido bajo los auspicios del Exmo. Restaurador Brigadier General Juan Manuel de Rosas” la cual fue retirada recién en 1857, cuando se volvió a renovar el edificio.

En noviembre de 1832, a la vuelta de uno de los viajes de Rosas al exterior, obsequió a la iglesia un reloj de péndulo que había comprado en Londres.

Con el paso del tiempo, la iglesia fue quedando chica, vieja y pequeña. Mayor población llegaba; los espacios se modernizaban; la residencia de políticos, empresarios y profesionales crecía; y la llegada del ferrocarril había atraído más gente y trabajo.

El 26 de abril de 1878, el Padre Feliciano De Vita (italiano), se hizo cargo de transformar la parroquia. Ya tenía experiencia, por lo que no lo vio como un gran reto. Consiguió el primer aporte para comenzar a construir con la subasta de algunas fracciones de terreno donadas por la municipalidad local y organizando una campaña popular.

Además, fueron de gran ayuda las familias terratenientes que se veían en la obligación de ayudar en obras benéficas, más si incluían a la Iglesia. Los arquitectos italianos Benito Panunzi y Emilio Lombardo dirigieron la obra. Andrés Simonazzi y Tomás Alegrini fueron los maestros constructores.

En julio de 1879, comenzaron las demoliciones a excepción de una parte del viejo edificio donde se organizó una capillita, para quienes deseaban seguir yendo a oír la misa.

Lo único que quedó de recuerdo de esta parroquia fue la famosa acuarela de Carlos Pellegrini, la cual muestra su frente mientras una carreta de bueyes atraviesa el Camino real, y una fotografía tomada por Benito Panunzi, fotógrafo italiano.

El nuevo templo estaba ideado en que tuviera una extensión de sesenta y cinco metros de largo por veintidós metros de frente. Los planos mostraban una sola torre con una cúpula en media naranja en el centro de la nave central. Nueve altares estaban alojados en diez columnas de granito, en cada nave lateral. El nuevo edificio costó 4.058.998 pesos en moneda corriente.

En abril de 1881, la familia Dorrego donó un órgano fabricado por el artesano italiano Poggi, quien lo adquirió por 150.000 pesos.

El 18 de febrero de 1883, después de tres años y nueve meses, siguiendo un diseño neogótico realizado por el arquitecto Juan Antonio Buschiazzo, la actual Iglesia de San José de Flores fue inaugurada en medio de una gran celebración, con concentraciones en la plaza y sus alrededores. A las 10 de la mañana comenzó a llegar más gente de los tranvías y música surgió de los instrumentos de tres bandas.

Los padrinos del templo fueron el gobernador Juan José Dardo Rocha y la señora Felisa Dorrego de Miró. Llegando el mediodía, el arzobispo inició la ceremonia de bendición, que dio paso a la misa del padre Jordán, acompañada de un gran coro. Cerca de las tres de la tarde, el señor Ortiz Bazualdo le entregó al padre De Vita (quién más tarde fue nombrado canónigo honorario de la Iglesia Catedral) un álbum firmado por todos los vecinos, en agradecimiento a su labor. Para finalizar se sirvió un gran almuerzo. Al caer la noche, se festejó con una ópera en el teatro.

Los vecinos del barrio reunieron en un volumen de casi cien páginas todos los relatos y notas del día de la inauguración.

En el año 1911 se le concedió a la iglesia de Flores todas las indulgencias y privilegios de las Basílica de San Pedro de Roma, y al año siguiente, el 28 de abril de 1912, fue elevada a la categoría de Basílica Menor por el Papa Pío X, siendo párroco Don Danielo Figueroa. Las celebraciones por tal título fueron exteriorizadas en la Fiesta del Patrocinio de San José. En dichas fiestas, se inauguraron los 6 cuadros sobre la vida de San José, telas de Ulises Pasani Roma, y el órgano de tubos que posee el templo (14 de abril de 1912).

El 1 de julio de 1916, la Basílica fue consagrada al Corazón de Jesús, en manos del Monseñor Espinosa. Se dieron dos placas conmemorativas, una por la consagración y la otra en homenaje al clero de la Independencia. Los festejos siguieron hasta que cayó la noche, donde los frentes de la Iglesia, el Banco de la Nación, del Español y de las casas de comercio, se iluminaron.

El 1 de marzo de 1926, el templo fue víctima del robo de las coronas de las imágenes de San José y el Niño Jesús, y de una vara de plata y oro, todo valuado en 92.530 pesos de entonces. Una de estas coronas estaba engarzada con dos mil piedras preciosas.

En abril de 1929, se colocaron nuevas estatuas en la fachada principal y en la torre de la iglesia, bendecidas por el arzobispo José María Bottaro. El 20 de octubre de 1956 se festejó la coronación pontificia de la imagen de San José, para el cual se construyó un gran nicho en la entrada principal, y en los laterales se fijaron dos altorrelieves: el taller de Nazareth y la muerte de San José. Además, se aprovechó para inaugurar un nuevo camarín y un bautisterio.

Ahora sí, ya habiendo conocido la historia de la creación de esta bella Basílica, podemos darnos cuenta que nos acompañó en todo momento como país, desde los días independentistas hasta pleno siglo XXI.

<sup>1</sup>Papa Francisco: Es el 266° y actual Papa de la Iglesia Católica, jefe de Estado y el octavo soberano de la Ciudad del Vaticano.

<sup>2</sup>Manuel Belgrano: Abogado, político y militar de la Argentina. Además de participar de la Primera Junta, estuvo al frente del Ejército del Norte y comandó el éxodo jujeño, obteniendo victorias en Tucumán y Salta.

<sup>3</sup>Camino Real: El Camino Principal de Flores, que actualmente sería la Avenida Rivadavia.

<sup>4</sup>Juan Nepomuceno Terrero: Estanciero y empresario argentino, socio, amigo y pariente de Juan Manuel de Rosas.

<sup>5</sup>Luis Dorrego: Fue un diputado y estanciero argentino, que además fue defensor de pobres del Cabildo de Buenos Aires. Fue hermano de Manuel Dorrego y socio de Juan Manuel de Rosas.

<sup>6</sup>Baptisterio: Edificio, por lo común de planta circular o poligonal, próximo a un templo y generalmente pequeño, donde se administraba el bautismo.

<sup>7</sup>Sacristía: Lugar donde se revisten los sacerdotes y están guardados los ornamentos y otras cosas pertenecientes al culto.

<sup>8</sup>Catedral: La Catedral Metropolitana de Buenos Aires se encuentra ubicada en el barrio de San Nicolás, en frente a la plaza de Mayo. Su construcción comenzó en 1752 y finalizó definitivamente en 1852, fue hecha en dos tramos.

Por Ana Rodríguez Rivas – Inst. Ntra. Sra. de la Misericordia

## **Bibliografía:**

- Cunietti- Ferrando, Arnaldo J. “*San José de Flores: Del reparto de las tierras al barrio actual*”. Ciudad Autónoma de Buenos Aires, Junta de Estudios Históricos de San José de Flores, 2012.
- “*Iglesias de Buenos Aires: Basílica de San José de Flores*”. *Iglesias de Buenos Aires*. <https://baiglesias.com/basilica-san-jose-de-flores/>

- Pisano, Natalio J. “*Breve Historia de San José de Flores*”. Buenos Aires Historia. <https://buenosaireshistoria.org/juntas/breve-historia-de-san-jose-de-flores/>
- Avellaneda, Luis. “*San José de Flores: Reseña Histórica*”. <https://sanjosedeflores.blogspot.com/p/la-basilica-y-su-historia.html>
- “*Templos: San José de Flores*”. En Camino. <https://encamino.org.ar/templos-san-jose-de-flores/>
- “*Las tres basílicas*”. Museo Barrio de Flores. <https://museobarriodeflores.com.ar/las-tres-basilicas/>
- “*Isidro Lorea, el ebanista vasco de Buenos Aires*” Iglesias de Buenos Aires. <https://baiglesias.com/isidro-lorea/>
- “*Felip Senillosa*”. Real Academia de la Historia. <https://dbe.rah.es/biografias/54204/felip-senillosa>

## **La magia de San José**

La Basílica de San José de Flores es un edificio significativo para la memoria del vecindario. Entre muchos otros aspectos, la iglesia tuvo un papel fundamental en el desarrollo y evolución del barrio de Flores, como un foco urbanizador y religioso en las primeras décadas de vida de los habitantes. Fue gracias al obispo Benito Lué y Riega, quien realizaba una visita pastoral en 1805, que se comprobó la falta de asistencia religiosa de los habitantes de la región. Luego de un acuerdo que realizó con el heredero de las tierras de lo que hoy es el barrio, se dispuso a construir una capilla que sirviera como sede principal de una nueva parroquia destinada al patrón San José. Este fue solo el comienzo de lo que luego se convertiría en la Basílica que hoy todos conocemos.

Este edificio posee un valor cultural e histórico inimaginable. Cada parte de la construcción guarda una historia que nos transporta a través de los años y nos nutre de su legado. Al juntar todas esas historias, la basílica que se conoce hoy en día, se abre ante todos para ser apreciada. Como lo explica Schwab, “Vivir una vida sin arte, sin maravillas, sin cosas bellas... eso la volvería loca [...] Lo que necesita son historias [...] Las historias se presentan de muchas formas: en carbón, en canciones, en pinturas, esculturas, poemas, libros.” (2020, p 38).

Al adentrarse en la Basílica de San José de Flores por la avenida Rivadavia, lo primero que se puede admirar es su arquitectura. A medida que se avanza por toda la iglesia, se presenta un estilo historicista y ecléctico debido a que posee elementos del arte de la Antigua Grecia, Roma, el Paleocristiano y el Bizantino. En el interior, se pueden diferenciar la existencia de tres naves y dos laterales.

En este capítulo, se hablará de uno de los lugares más significativos e importantes de toda la Basílica: El Camarín de San José y el Bautisterio. Si bien es un lugar pequeño en comparación con el resto de la edificación, conserva una relevancia litúrgica y simbólica fundamentales para la comunidad religiosa. En las siguientes páginas, se explorarán diferentes aspectos sobre este lugar, como las pinturas y frescos que alberga y el altar de San José.

## Camarín de San José y el Bautisterio

Caminando hacia la lateral izquierda desde la entrada, casi llegando al final del pasillo, se puede ver una gran puerta de un color amarronado que esconde uno de los lugares más característicos y recientes de la famosa Basílica. El lugar emblemático del que se está hablando es el camarín de San José y el bautisterio, un reducido espacio al final de la capilla. El término reciente se debe a que fue inaugurado en la década del 50, cerca del año 1956, cuando la imagen de San José, que preside el altar mayor, recibió la coronación pontificia por especial distinción del papa Pío XII. En ese momento, la iglesia estaba pasando por diversas transformaciones y ajustes. Se podría decir que la creación del camarín fue uno de los cambios más acertados que se pudieron implementar. Antes de que fuera fundado, esta zona era usada como depósito. Se guardaban diferentes objetos, entre ellos, la pintura de San José. Sin embargo, cuando se proyecta la imagen de la coronación, se decide construir una capilla digna, dedicada a él y adecuada a la imagen primitiva.

Este importante espacio en la Basílica, le dio la oportunidad a las personas de tener un lugar más privado donde pudieran encontrarse con Dios. Les permitía meditar, alejarse del bullicio externo, concentrarse en la comunicación espiritual que se estaba entablando y, al mismo tiempo, apreciar la belleza del camarín.

## Arquitectura y arte en el camarín

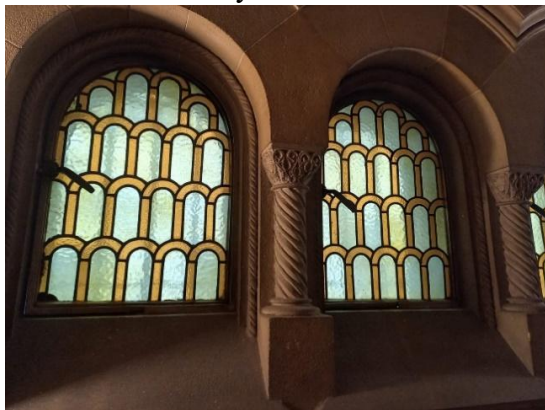
En el interior, se pueden ver, a simple vista, una serie de bancos en el medio del lugar, dispuestos de tal manera que “miran” hacia el altar de San José. En ambas paredes del costado, hay una serie de pinturas y frescos de distintos tamaños que combinan diversos colores y representan escenas religiosas. En un pequeño recinto del costado izquierdo, se encuentra el bautisterio. El imponente altar de San José es lo que más llama la atención, ya que ocupa un espacio importante al final del camarín. Allí, entre otros elementos, se encuentra la estatua de San José con Jesús, pinturas, la Virgen María, etc.

Uno de los aspectos para resaltar, antes de continuar con las caracterizaciones, es la poca altura que posee el techo. Esta particularidad generó que no se pudiera llevar a cabo el proceso de dorado en las pinturas presentes en la sala; puesto que hasta nuestras respiraciones podrían ocasionarles daño, debido a la humedad que producen.

En este lugar, se puede notar una estructura redonda. Hay diferentes patrones que se repiten en algunas partes de la sala y generan armonía. A diferencia del resto de la Basílica, que presenta principalmente un estilo neogótico, se puede divisar una combinación de diferentes estilos, como el bizantino, barroco y romántico. Por un lado, los arcos de medio punto que aparecen, por ejemplo, en la entrada del camarín, provienen tanto del estilo bizantino como romántico. Además, las curvas se repiten en sectores del camarín como en las pinturas, vitrales, frescos, estructura arquitectónica, etc. Estas siempre fueron un elemento característico del barroco que generan dinamismo y movimiento. Las columnas adosadas (usadas con carácter ornamental) y el techo que se sostiene con bóvedas de cañón, pertenecen a la corriente romántica.



En cuanto a la ornamentación, se observan pinturas y frescos que mezclan diversos colores y techos adornados con formas y figuras decorativas. Además, se pueden



apreciar vitrales que presentan una forma ondulante con colores, como el dorado. Este tipo de decorado, se suele asociar al estilo románico o al gótico. Sin embargo, la corriente gótica exhibía vitrales mucho más elaborados, complejos y, en algunas ocasiones, de colores más azulados, comparado con lo que se encuentra en el

camarín. Estos pequeños vitrales permiten la entrada de luz dentro de la estructura pero, aunque estos estén presentes, la iluminación del lugar es casi escasa. Esta característica se relaciona con la corriente románica, debido a que las iglesias de este estilo acostumbran a ser oscuras y con huecos de iluminación reducidos.

Se presentan muchos colores a lo largo de todo el lugar, principalmente en las pinturas y frescos ubicados en las laterales, en los techos y en el altar. Algunos de los colores que se destacan son la mezcla del rojo y dorado, azul/celeste y verde. En las pinturas pertenecientes al barroco, se solía vestir a los santos con el rojo y azul, como se

puede ver a San José en el altar del camarín. Cuando se utiliza el rojo, se representa el sacrificio y la fuerza del Espíritu Santo. Por otro lado, en determinados estilos artísticos, se usaba el dorado para simbolizar la luz divina y la gloria celestial. En el caso de las pinturas, este color es usado para los fondos y detalles específicos que resaltan la obra. También, se puede relacionar con la luz transfigurada e increada, un concepto descrito en el Evangelio, según Mateo (17,2), “Allí se transfiguró en presencia de ellos: su rostro resplandecía como el sol y sus vestiduras se volvieron blancas como la luz [...] Todavía estaba hablando, cuando una nube luminosa los cubrió con su sombra y se oyó una voz que decía desde la nube: ‘Este es mi Hijo muy querido, en quien tengo puesta mi predilección: escúchenlo’”.

### Placas de mármol

En la entrada del camarín, se pueden observar dos placas de mármol a ambos lados de las paredes que están acompañadas de columnas adosadas. Una tiene escrito el nombre “Camarín” junto a su descripción, “In memoriam de Adolfo Calixto Pages y Pedro José Pages, 28 octubre de 1956”; la otra tiene escrito el nombre “Bautisterio” junto a su descripción, “In memoriam de Pedro F. Etcheberry, Michel Ardohain, Mauricio Dufau, Juan Dufau y Adolfo D. Marugo, 28 octubre 1956”. Así, se reconoce y honra a las personas que donaron o cedieron diversos recursos para la creación y renovación de la iglesia.

Una característica que se puede destacar de ambas placas y también de diferentes zonas del camarín, es la existencia del crismón, Chi Rho o cristo grama, uno de los símbolos más antiguos del cristianismo. El diseño se construyó superponiendo las dos primeras letras del nombre de Cristo en griego: X (ji) y P (rho). Este símbolo fue utilizado por el emperador Romano Constantino en su estandarte militar, con la esperanza de conseguir la protección divina del Dios cristiano durante la guerra. Este ícono generalmente aparece con la letra Alfa ( $\alpha$ ) en un lado y Omega ( $\omega$ ) en el otro, mostrando que Cristo es el principio y el fin; un concepto que se manifiesta en la Biblia (Apocalipsis 21:6, 22:13), en donde Jesús dice “Yo soy el Alfa y el Omega, el primero y el último, el principio y el fin”.

### Pinturas y frescos en el camarín

Alrededor del camarín, se pueden apreciar diversas pinturas y frescos. Cada uno de ellos esconde un significado y relata un hecho religioso. Por otro lado, en varias partes del camarín, especialmente en la parte inferior de las paredes, se repite lo que parece ser una pintura mural con motivos ornamentales. Este diseño presenta un fondo rojo y simula una tela, debido a su borde inferior que imita una cortina con flecos. Además, está adornado con cinco figuras geométricas y florales en tonos azulados, verdes y dorados. La estructura presenta una forma ondeante, un patrón que se repite en todo el lugar, junto a los extremos dorados.

Por otro lado, en el lado izquierdo se perciben dos pinturas. La primera, está centrada en la escena de la Presentación del Niño Jesús en el Templo. El fondo de la pintura está decorado con tonos dorados y verdes, dándole un aura celestial y sugiriendo el interior del templo. La arquitectura se ve angular y geométrica, una característica común en pinturas religiosas.

Dicha escena representa el pasaje bíblico en el que María y José llevan a Jesús al templo, como lo decía la ley: “Todo varón primogénito será consagrado al Señor” (Lucas 2,23). En el centro, se encuentra la Virgen María, vestida con una túnica roja (simbolizando su amor) y un manto azul (característico de la Virgen). Se la ve sosteniendo al niño Jesús, quien está vestido de blanco (simbolizando su pureza). Se lo está entregando a Simeón, el hombre en el cual estaba el Espíritu Santo y se le había revelado que no moriría antes de ver al Mesías del Señor. A la izquierda de María, se encuentra San José, quien está vestido con una túnica dorada y un manto azul. Si se ve detenidamente, está sosteniendo unas palomas, el sacrificio que se debía de ofrecer según las costumbres judías. A la derecha de Simeón, se encuentra una profetisa llamada Ana, otra figura bíblica. En su mano tiene un pergamino con la inscripción “santo hombre justo”, refiriéndose a Simeón, al que ella ve como un hombre justo. Todas las figuras bíblicas mencionadas tienen aureolas alrededor de sus cabezas, indicando la santidad.

En esta escena, Simeón bendice a Jesús y le dice a María: “Este niño será causa de caída y de elevación para muchos en Israel; será signo de contradicción, y a ti misma una espada te atravesará el corazón. Así, se manifestarán claramente los pensamientos íntimos de muchos.” (Lucas 2, 34-35). Estas palabras predicen un futuro de sufrimiento para el Mesías y el encuentro de una oposición en sus contemporáneos. Simeón une el

sufrimiento de Cristo con el que tendrá su Madre por el destino doloroso de su Hijo. A raíz de este suceso, Ana le habla a todos los que esperan la redención de Jerusalén acerca del niño.

La segunda pintura muestra el Nacimiento de Jesucristo o la Natividad, una escena clásica en el arte cristiano. El fondo de la pintura es dorado, representando la divinidad que transmite la obra. Esta característica es propia del arte bizantino.

En el centro de la pintura, se puede ver a María recostada sobre un lecho de rocas. Al ser la figura más grande, se destaca su papel central. La madre de Jesús está envuelta en un manto de color naranja u ocre y tiene una expresión serena en su rostro. En la parte central de la imagen, Jesús recién nacido se encuentra envuelto en un lienzo blanco, simbolizando su pureza. A su lado, se presentan el buey y el asno, dos animales que son vistos como símbolos del nuevo pueblo de Dios (ante Dios, todos los hombres eran considerados bueyes y asnos, sin razón ni entendimiento). Pero el Niño del pesebre les abre los ojos para que reconozcan la voz de su dueño.



Encima de la escena, se puede notar un rayo de luz que desciende desde el cielo. Se trata de una estrella de ocho puntas que indica el lugar donde nació Jesús. Esta estrella representa la Estrella de Belén, que guió a los conocidos Reyes Magos hacia el Salvador. Ellos le rindieron homenaje y le ofrecieron dones. Por otro lado, dos ángeles se ubican en la parte superior izquierda y derecha, simbolizando la presencia divina. A la izquierda de María, se encuentra San José, sentado sobre una roca con una expresión reflexiva o de incertidumbre. Probablemente, se encuentra confundido y contemplando el misterio del nacimiento de Jesús. Como en la anterior pintura, todas las figuras bíblicas tienen aureolas alrededor de sus cabezas.

Llegando al altar, se puede ver un fresco en el techo que representa la Ascensión de Cristo. La obra es y está rodeada de un color dorado, como la mayoría de las creaciones del camarín.

En el centro de la parte superior, se puede observar a Jesucristo dentro de un círculo, indicando su ascensión gloriosa al cielo. Además, está sentado sobre un arco de colores, posiblemente un arcoíris. Según la Biblia, el arcoíris representa el pacto de Dios con los seres vivientes. A su lado, hay dos ángeles acompañando al Señor en su ascenso. Debajo, se encuentran los doce apóstoles presenciando la gran escena. También, hay una mujer en el medio, con las manos extendidas y una expresión serena, posiblemente la Virgen María. Si bien no se menciona que ella haya estado presente, su rol fue muy importante. A ambos lados, hay dos hombres vestidos de blanco que expresaron “Hombres de Galilea, ¿por qué siguen mirando al cielo? Este Jesús les ha sido quitado y fue elevado al cielo, vendrá de la misma manera que lo han visto partir” (Hechos 1,11).

Para poder comprender esta escena, antes de la Ascensión de Cristo, Jesús y los discípulos se dirigieron al Monte de los Olivos cuarenta días después de su resurrección. Allí, el Salvador les prometió que recibirían el Espíritu Santo y que serían guiados por el mismo. Por lo tanto, les indicó que se quedaran en Jerusalén y esperaran la promesa del Padre. A continuación, ocurrió el suceso que se aprecia en esta obra.

Por último, se puede mencionar la presencia de pequeñas pinturas que se encuentran ubicadas, principalmente, en el lado izquierdo del camarín, aunque también hay algunas en el costado derecho. Estas pinturas, que miden un poco más de veinte centímetros, representan cada estación del vía crucis. Los fondos de las mismas son dorados, un color que se repite a lo largo del camarín. Además, se puede ver que tiene una textura desgastada debido al acabado craquelado que posee.

### El bautisterio

En el costado izquierdo, casi llegando al altar, hay una pequeña zona semicircular a la que no se puede acceder. Se trata del bautisterio, una pieza fundamental en el rompecabezas que representa el camarín. Este lugar plasma el bautismo, el primer sacramento que marca el ingreso a la comunidad de fieles.

La estructura está decorada con pinturas, obras con diversos detalles e incluye pequeñas columnas sostenidas por arcos de medio punto.

En el centro, apoyada sobre una superficie, se encuentra la pila bautismal, en donde se administra el agua para la ceremonia. Detrás de la misma, hay un tipo de panel decorativo en el que se utilizan los colores rojo y dorado. Mirando hacia el techo, se pueden distinguir cuatro divisiones. En cada una se representan figuras angelicales con alas verdes extendidas, sosteniendo una esfera dorada y una vara con una cruz en la parte superior, vistiendo lo que parece ser un manto con gemas de colores. Todas estas características demuestran su divinidad, autoridad y su papel de mensajeros de Dios. El techo es de un color azul y contiene dibujos de plantas y flores a modo de decoración. En el centro, se presenta una ornamentación dorada en la que hay una paloma blanca, simbolizando el Espíritu Santo.

A la derecha de la pila bautismal, se puede ver una obra que representa el Cristo Pantocrátor y otras figuras bíblicas provenientes del arte bizantino y romano. Expresa la epifanía del Dios trascendente que tomó forma humana: se explica que Cristo es Pantocrátor porque domina todo lo creado, lo conserva todo en el ser. Lo abraza, contiene y lo llena todo de sí, a través de su Omnipotencia. Cristo posee vestimentas azules, violetas, rojas y joyería dorada, transmitiendo su realeza divina. Alrededor de su cabeza, hay una aureola en la que se esconde una cruz. En su mano izquierda, un libro y, en la derecha, tres dedos levantados, bendiciendo. Los tres dedos abiertos representan a la Santísima Trinidad, mientras que los otros dos, a las dos naturalezas de Jesucristo. El libro que sostiene es el Libro de la Ley con el que Cristo, al encarnarse, nos trae la noticia del cumplimiento de la Ley y los Profetas.

Alrededor de Cristo, se encuentran figuras fundamentales y simbólicas: los cuatro evangelistas. Marcos se presenta como un león alado (símbolo de fuerza, coraje y realeza), un hombre con alas o ángel representa a Mateo (resalta la humanidad del hijo de Dios), el buey es Lucas (animal de carga, tranquilo y humilde) y el águila es Juan (ve el mundo desde las alturas).

## El altar

La parte esencial del camarín es el altar de San José, probablemente, de piedra o mármol que incluye diferentes figuras y formas con motivo ornamental. En el centro del mismo, hay una cruz dorada sobre un paño rojo. Arriba, se encuentra la estatua tradicional

de San José con el niño Jesús en sus brazos. En sus manos tiene un ramo de lirios blancos, que es considerado un símbolo de pureza. Sin embargo, esto tiene un significado más profundo. A San José se lo suele asociar con una vara florecida debido a que, según se cuenta, cuando María tenía unos catorce años, el Sumo Sacerdote convocó a todos los viudos del pueblo para que llevaran una vara al templo. Aquel hombre cuya vara floreciera milagrosamente, sería el elegido por Dios para desposar a María. La vara que floreció fue la de José; por consiguiente, Dios decidió que se casara con María y fuera el padre adoptivo de Jesús.

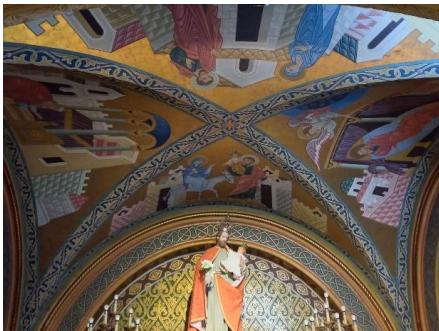
Por otro lado, detrás de las estatuas, se observa un fondo decorativo, parecido a los que se mencionaron anteriormente en distintas partes del espacio. Los colores que se ven son el verde y el dorado, junto a otras figuras geométricas.

Sin embargo, lo que más se destaca de esta zona son las obras alrededor del altar. Estas pinturas, hechas por artistas polacos, ucranianos y orientales, representan escenas de la vida de San José. Todas presentan a San José, con vestiduras rojas y verdes, a María, vistiendo una túnica azul y otras figuras importantes. El fondo de todas las pinturas es dorado, el color que destaca en todo el camarín. En este sector, los tonos son vibrantes y hay una gran variedad. Por otro lado, los edificios, que se pueden ver detrás de los personajes, tienen una forma particular. Poseen bloques geométricos, como cubos, prismas o ladrillos. En este caso, no se busca imitar la arquitectura de la época, sino darle protagonismo a la escena que se está mostrando.

Al mirar a la izquierda, se observa una estructura de arco de medio punto que contiene una pintura. En la misma, se muestra el casamiento de San José y María, cuyo objetivo era el proyecto de salvación. Sin embargo, hay que tener en cuenta las creencias de José sobre el embarazo de María (obra del Espíritu Santo). En un principio, el hombre no denunció públicamente a María, pero se alejó de ella y la abandonó. No obstante, como se puede ver en las pinturas del techo, José empezó a tener sueños. Estos eran mensajes de Dios. En el primero de ellos, un ángel del Señor se le apareció y le dijo “José, hijo de David, no temas recibir a María, tu esposa, porque lo que hay en su vientre proviene del Espíritu Santo. Ella dará a luz a un hijo, a quien pondrás el nombre de Jesús, porque él salvará a su Pueblo de todos sus pecados” (Mt 1, 20-21). Así es como el hombre decidió casarse con María y crió a Jesús.

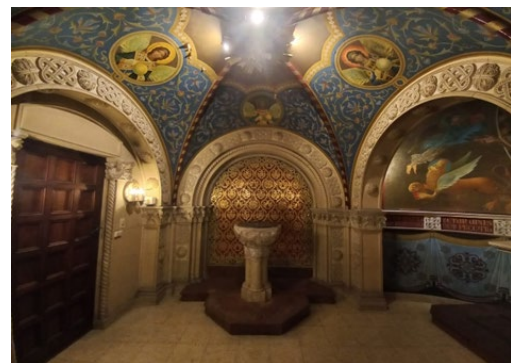
Las demás obras que se pueden ver en el techo, también pertenecen a sueños de San José. En el segundo sueño, se le advierte que Herodes tiene intenciones de acabar con la vida de Jesús, por lo que se le recomienda huir a Egipto con su familia; por lo tanto, en la pintura, se puede ver a María sobre un asno mientras José avanza con el niño. En el tercer sueño de José, el ángel le pide que vuelva a Israel y en el cuarto, el Ángel le avisa que vaya a la región de Galilea, a un pueblo llamado Nazaret.

La última pintura, se encuentra a la derecha de la estatua principal. Esta plasma la muerte de San José. En este caso, se lo ve en una cama acompañado por María, Jesús y los ángeles. Si bien en la obra se muestra esta hermosa escena, realmente no se sabe cuándo, cómo y dónde falleció José. Algunos santos han hablado al respecto y dieron diversos puntos de vista. Unos afirman que murió poco después de que Jesús cumpliera doce años y otros, que habría fallecido antes de la vida pública de Jesús.



Por todo lo expuesto, se puede afirmar que el altar de San José es una estructura impresionante a nivel arquitectónico y artístico. También, su simbolismo es crucial al mostrar la importancia de San José en la historia de la salvación.

Cabe destacar el valor incommensurable del camarín y del bautisterio por la gran variedad de obras, que enriquecen el espacio y poseen un significado profundo. En este sentido, el lugar se ha convertido en un símbolo de fe y devoción para los cristianos.



Además, este lugar fue testigo de todas las transformaciones de la iglesia para que pudiera ser lo que es hoy en día. Por lo tanto, visitar este lugar y apreciarlo es fundamental para entender la historia de la comunidad de Flores y la evolución de la misma.

Por Isabella Salamone - Inst. Ntra. Sra. de la Misericordia

## **Bibliografía:**

- D'Anna, R. (2017). *Flores siempre es bello. Barrio de Colección*. Buenos Aires: La Conjura de las Artes.
- BASÍLICA SAN JOSÉ DE FLORES. (2012). *La casa de San José y el Centenario de su Basílica*. Buenos Aires: Basílica de San José de Flores.
- De Vedia, M. (2013). *Francisco El Papa del pueblo*. Buenos Aires: Planeta
- Yanez, D. (2017). *La Basílica de San José de Flores, corazón del barrio*.  
<https://www.informeradial.com.ar/la-basilica-san-jose-flores-corazon-del-barrio-flores>
- Seoane, X. (2024). *Arquitectura Barroca: historia, características y ejemplos*.  
<https://planner5d.com/blog/es/arquitectura-barroca-historia-caracteristicas-y-ejemplos/>
- Vecinos de Flores. (2020). *Se cumplieron 141 del inicio de las obras de la Basílica de San José de Flores*. <https://vecinosdeflores.com.ar/?p=112>
- Enciclopedia de la Historia del Mundo. (2013). *Arte Románico*.  
<https://www.significados.com/arte-romanico/>
- Imaginario, A. (2018). *Arte bizantino: características, historia y significado*.  
<https://www.culturagenial.com/es/arte-bizantino/>
- La Santa Sede. (sf) *La profecía de Simeón asocia María al destino doloroso de su Hijo*.  
[https://www.vatican.va/content/john-paul-ii/es/audiences/1996/documents/hf\\_jp-ii\\_aud\\_19961218.html](https://www.vatican.va/content/john-paul-ii/es/audiences/1996/documents/hf_jp-ii_aud_19961218.html)
- Catholic.net. (2024). *El buey y el asno, junto al pesebre*.  
<https://es.catholic.net/op/articulos/4609/cat/306/el-buey-y-el-asno-junto-al-pesebre.html#modal>
- Granda. (2016). *¿Por qué los cuatro evangelistas se les representan como a un ángel, un león, un buey y un águila?* <https://granda.com/por-que-a-los-cuatro-evangelistas-se-les-representan-como-a-un-angel-un-leon-un-buey-y-un-aguila/>
- Gastón, J.(2015). *El Cristo “Pantócrator”*.  
<https://peregrinodeloabsoluto.wordpress.com/2015/02/22/el-cristo-pantocrator/>
- *Breve Biografía de San José*. (sf). <https://www.meridabadajoz.net/wp-content/uploads/2021/03/biografia-de-San-Jose-generica.pdf>
- *La vara florida de San José*. (2022). <https://ddc-site.s3.us-east-2.amazonaws.com/noticias/la-vara-florida-de-san-jose-91413.html>

## **Del Barrio al Vaticano: La historia del Papa Francisco**

### ¿Qué es ser Papa?

El Papa es el líder supremo y cabeza de la Iglesia Católica Romana. El rol es dirigir y gobernar la iglesia, interpretar la doctrina católica, proclamar enseñanzas morales, nombrar obispos y tomar decisiones sobre cuestiones doctrinales y disciplinarias.

### ¿Cuál es la relación entre el Papa y la parroquia de San José?



Primera casa



Segunda casa

La relación de la parroquia con el papa Francisco es una relación de niñez y juventud. Los padres se casaron, tuvieron una familia y vivieron en Flores. Primero, en la calle Varela al 200 y después en Membrillar.

El papa comenzó sus estudios en la institución Nuestra Señora de la Misericordia el convento estaba en la misma calle de su casa y así aprendió a leer y a contar, mostrando ya señales de su independencia e ingenio. Mientras los demás alumnos solucionaban las cosas en el papel o contando con los dedos, él inventó su propio método personal de aprender las tablas de multiplicar subiendo y bajando las escaleras, este procedimiento asombraba a las religiosas

Su pasatiempo favorito era coleccionar sellos y jugar al fútbol con sus amigos en el vecindario. Su club, San Lorenzo.



Foto con sus compañeros de colegio)

Acudía a la iglesia y participaba en los grupos parroquiales, en esa época estaban la Acción Católica y la Congregación Mariana. Siempre se confesaba, iba a misa y recibía los sacramentos, es decir, tenía una vida cristiana de laico.

En algunas oportunidades, ha manifestado: "Hay un día que fue muy importante para mí, el 21 de septiembre de 1953" Jorge tenía casi 7 años, se estaba preparando para celebrar la primavera con sus amigos y camino a la estación se detuvo frente a la iglesia San José de Flores, a la que él había asistido desde que era chico. Allí, se cruzó con un sacerdote que no había visto nunca y le dijo que había encontrado a alguien que lo estaba esperando; sesenta años después en la vigilia de Pentecostés, 18 de mayo de 2013, el papa Francisco describió su emoción: "no sé lo que ocurrió, no lo recuerdo, pero realmente no sé por qué sentí el deseo de confesarme con ese sacerdote que no conocía. Pero la verdad es que alguien me había estado esperando por mucho tiempo" Jorge esperó dos años para poder revelar sus intenciones y pasó por un periodo de soledad pasiva, después se le contó a su familia y con sus amigos mientras jugaba al fútbol y veía a sus amigos bailar.



Finalmente, en septiembre de 1954, Jorge inició un verdadero camino de fe con su confesor el padre Duarte Ibarra, que falleció un año después, y en noviembre de 1955 cuando tuvo que decidir si continuaba con la educación superior, habló con sus padres acerca de su intención de ser sacerdote (primero se lo comunicó a su padre).

### Encíclicas importantes

- Francisco escribió varias encíclicas, entre las que destacan:

- "Laudato Si'" (2015): Enfocada en el cuidado del medio ambiente y la "ecología integral".
- "Fratelli Tutti" (2020): Sobre la fraternidad y la amistad social, abordando temas de desigualdad, diálogo interreligioso y solidaridad.

Además, impulsó reformas dentro de la curia romana, promoviendo una mayor transparencia y modernización dentro de la estructura del gobierno de la Iglesia. Expresó posturas más progresistas en temas como la homosexualidad, el papel de las mujeres en la Iglesia y el diálogo interreligioso. Aunque siempre fue fiel a la doctrina católica, ha mostrado una mayor apertura y tolerancia en cuestiones sociales, invitando a un diálogo renovado dentro de la Iglesia. Ha sido un fuerte defensor de los derechos de los migrantes y refugiados, llamando a la comunidad internacional a acoger y proteger a las personas más vulnerables.

### Relación del Papa con su familia

El papa Francisco habló sobre su relación cercana y afectuosa con su familia. Creció en un hogar muy unido, donde la fe y los valores familiares eran fundamentales. Describe a su familia como personas trabajadoras, sencillas y profundamente religiosas, y aclara que eso ha influido en su vocación sacerdotal.

Siempre menciona de manera especial a su abuela Rosa como una figura muy importante en su vida. Ella le transmitió una fuerte espiritualidad, le enseñó muchas oraciones, y su influencia fue crucial en su formación religiosa.

También, mantenía una relación cercana con sus hermanos; disfrutaban de la vida familiar, compartiendo valores y momentos sencillos, como las comidas. Se sabe que el vínculo con su familia siempre fue importante para él, incluso después de ingresar a la vida religiosa.

### Como empezó su camino

Entró en la orden jesuita en el año 1957. Todo el proceso lo vivió en la iglesia de San José. Estuvo cuatro años, tuvo muchas dudas durante ese trayecto. Se desvinculó de Flores cuando lo enviaron a Córdoba para ingresar a la orden religiosa de los jesuitas. No

se sabe de sus inicios, esa primera confesión, tuvo la firme convicción de pertenecer a dicha orden. Sin embargo, al partir hacia el interior del país, decidió colocar una placa y una luz en el confesionario para que todos sepan que allí fue aconsejado, y además, puedan sacar fotos, sobre todo los extranjeros que tienen especial interés.

Cuando vuelve, Juan Pablo II lo nombra obispo auxiliar de la Ciudad de Buenos Aires y vicario de la zona de Flores. Ahí, regresó a San José de Flores y realizaba confesiones, confirmaciones, hacía todas las funciones de visita, de culto, de festejo. Fue el momento en el que retomó el vínculo con la basílica. Con el paso de los años, lo nombraron Arzobispo de Buenos Aires, que es el título más alto que se puede tener en Argentina. Luego, a partir de 2013, en el cónclave, fue elegido como Sumo Pontífice.

### ¿Cuál es la relación entre el Papa Francisco y San Pedro?

San Pedro fue uno de los doce apóstoles de Jesús y es considerado el primer papa, ya que Jesús le confió el liderazgo de la Iglesia.

En el caso del papa Francisco, él es considerado como el 266° sucesor de San Pedro. La relación es a través del concepto de primacía petrina, que sostiene que la autoridad dada por Jesús a San Pedro se ha transmitido a lo largo de los siglos a través del papado. Se reconoce al Papa Francisco como líder supremo y cabeza visible de la Iglesia Católica Romana en un linaje continuo desde San Pedro hasta nuestros días.

En Roma, murió San Pedro y Jesús le dio la Potestad. Le dijo: “Tú eres Pedro y sobre esta piedra edificaré mi iglesia”. Pero Pedro se dirige a Roma por ser la capital del Imperio y por considerar que desde la cuenca del Mediterráneo tendría más posibilidades de difundir el evangelio.

El 13 de marzo de 2023 se cumplieron 10 años desde que el papa Francisco asumió el papado y se convirtió en uno de los líderes más admirados. La iglesia de San José guarda un inmenso tesoro para los fieles católicos. Este hecho llena de orgullo a los habitantes de Flores. El templo se ha convertido en una atracción para los turistas, que esperan ver las iglesias donde predicó el papa, los parques donde jugaba al fútbol, el colegio en el que estudió y otros lugares que marcaron su infancia y adolescencia.

## Dos papas en el Vaticano – La película

El 13 de marzo 2013 estaban vivos dos papas a la vez y simultáneamente residían en el Vaticano. Uno estaba en el poder, que era Francisco y el otro era emérito, Benedicto XVI. El 23 de marzo de 2013 recorrieron el mundo entero y su predecesor le dio la bienvenida a Francisco.

La película muestra la relación entre ambos hombres, que tienen visiones del mundo y de la Iglesia católica muy diferentes. Benedicto XVI, más conservador, y Bergoglio, más progresista. Discuten sobre temas como la fe, el liderazgo y el futuro de la Iglesia. Gran parte de la película se desarrolla en el contexto de la renuncia de Benedicto XVI en 2013. Además, se muestra cómo ambos personajes llegan a comprenderse y respetarse a pesar de sus diferencias, destacando los dilemas personales y espirituales que enfrentan en el proceso. La historia se desarrolla principalmente en el Vaticano y se centra en los encuentros y las reflexiones de estos dos hombres tan importantes para la Iglesia católica.



Por María Constanza Álvarez Alimena – Inst, Ntra. Señora de la Misericordia

### **Bibliografía:**

- Jacques Binsztok, 2016, el Papa Francisco
- Elisabetta Piqué, 2015, Francisco el Padre Jorge
- Wilm Wenders, 2018, Un hombre de palabra
- Miguel Rodríguez Arias, 2015, Francisco de Buenos Aires
- Anthony McCarten, 2019, los dos papas
- Catholic.net, 2024, Papa Francisco, yo quiero mucho a San José

## Vista desde el cielo

“Análisis sobre la construcción arquitectónica de la Basílica San José de Flores”

por Jazmín Martino



### Introducción

La basílica San José representa mucho al barrio y parecía intrigante saber cómo se fue construyendo con los años y de qué materiales está formada cada parte de ella.

Al observarla, se ve que tiene una arquitectura muy antigua y atractiva. Por lo que, parecía interesante saber quién decidió iniciar el proyecto de construcción de dicha basílica, su estilo arquitectónico, año de construcción, quiénes la construyeron y el por qué, el tiempo que tardó en construirse y la historia que tiene detrás.

El barrio de Flores posee una interesante historia, nacido en tiempos coloniales como un paraje hacia el oeste de lo que hoy es la Provincia de Buenos Aires. El paraje creció y hasta fines de 1800 se forjó un pueblo que ganó su propia gobernación y reconocimiento dentro de las cercanías de la naciente Ciudad de Buenos Aires. Se

caracterizaba por ser una zona de quintas de figuras destacadas de la aristocracia, llegando a tener entre sus vecinos al mismísimo Juan Manuel De Rosas.

En noviembre de 1806, fueron los propios vecinos quienes comenzaron a levantar la primera capilla sobre la calle Rivera Indarte, con frente hacia el este. Era una construcción precaria, con techos de pajas y de adobe. Sin embargo, al poco tiempo comenzó a mostrar filtraciones de agua y graves rajaduras en sus paredes, por lo que amenazaba con desplomarse sobre los vecinos. Así comenzaban los inicios de la Iglesia.

La basílica San José de Flores es considerada una de las tres más importantes de la ciudad, caracterizada por ser una obra monumental. No muchos saben que el imponente templo de columnas estilo corintias fue inaugurado recién en 1833, el mismo año en el que el pueblo de Flores alcanzó el rango de ciudad.

La Basílica de San José de Flores se encuentra en el corazón de este barrio. El proyecto de los arquitectos italianos Emilio Lombardo y Benito Panuzzi fue construido entre los años 1879 y 1883. Fue consagrado como basílica menor por el Papa Pío X en 1912.

Esta presenta un estilo historicista y ecléctico debido a que posee elementos del arte de la Antigua Grecia, Romano, Paleocristiano y Bizantino. El primero, puede identificarse en la plataforma escalonada, a la manera de crepidoma griego o podio romano, sobre el cual se asienta la basílica. Además, podemos encontrar parte del estilo gótico y neogótico en su construcción.

Así que comenzamos esta investigación para identificar cada uno de estos estilos arquitectónicos y aún más incógnitas que surjan en el transcurso del trabajo. Los recursos que se utilizarán son; más que todo, páginas web, videos informativos, notas periodísticas y artículos académicos. El objetivo de este trabajo será conocer un poco más sobre la historia del barrio de Flores a través de uno de sus espacios más emblemáticos e históricos.

### Sus inicios

Como se mencionó, en noviembre de 1806 fueron los propios vecinos los que comenzaron la construcción de la iglesia; se trataba de una precaria construcción de doce varas de largo, cubierta de azotea con tirantes de lapacho, alfajías de cedro; dos puertas y una ventana. Además, como complemento necesario a esta obra, se construyeron también una sala de ocho varas de largo y un ancho de doce, este último de maderas de palma, tijeras de durazno cubierta de paja y paredes de barro y paja. Este templo, si bien llenó las necesidades más urgentes, estaba lejos de responder a las exigencias de su destino. Al poco tiempo comenzó a mostrar filtraciones de agua y graves rajaduras en sus paredes, lo que amenazaba la seguridad de los que la frecuentaban.

El 19 de febrero de 1810 comenzaron a realizarse los cimientos de la nueva Iglesia, a cargo del párroco, Miguel García, en una extensión aproximada de *8,5 varas de frente por 20 de fondo*. Lamentablemente, como el presupuesto era muy bajo y los vecinos tenían pocos recursos, llevó su tiempo que pudiese levantarse completamente, dejando así un templo a medio construir.

La llegada del padre Nicolás Herrera introdujo importantes reformas y se encargó de embellecer la iglesia con nuevas imágenes, colocando en el centro del altar mayor la del patrono San José. Por primera vez los vecinos pudieron escuchar música sacra proveniente de un pequeño órgano de construcción local, para el que se habilitó un nuevo coro de madera. Muchas de estas mejoras, como la pintura, el dorado de los altares, las verjas, los cuadros, las campanas o los postes en el atrio para que los paisanos pudieran los domingos amarrar sus caballos se hicieron con generosas donaciones de vecinos de la Capital, que por ese entonces ya comenzaban a edificar sus casas de descanso en el pueblo.

Tiempo después, el nuevo párroco, Martín Boneo, consigue de toda la sociedad porteña las donaciones para edificar la nueva iglesia. El afamado ingeniero español Felipe Senillosa, autor de los planos, tomó con agrado la dirección de la obra en forma totalmente gratuita. La iglesia tenía un largo de 36 metros por 15 de ancho y una altura de 8 centímetros. Dos líneas de pilastras, divididas por arcos, separan el centro de las naves laterales; un baptisterio, dos sacristías, dos torres y un pórtico de seis columnas daban gran belleza al conjunto. Mencionada como modelo de iglesia de campaña, aunque todavía faltaba terminarla; el pórtico y la segunda torre se construyeron en 1833. El altar

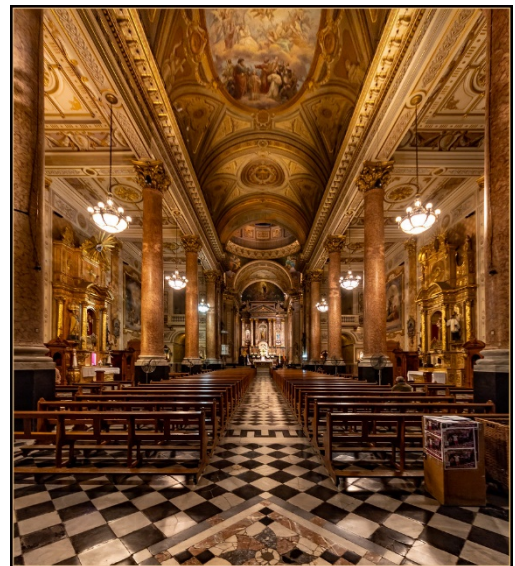
mayor fue realizado con sobras del de la Catedral, valiosas tallas esculpidas por Isidoro Lorea que se adaptaron en forma armónica.

Mientras las iglesias anteriores se habían erigido en un costado sobre la calle Rivera Indarte, el templo de Senillosa ocupaba un lugar de privilegio en el centro de la manzana frente a la plaza, sobre el Camino Real, mirando al norte.

Con los años se hicieron necesarias periódicas refacciones, y en 1858 se colocó un reloj en una de sus torres por cuenta de la Municipalidad, que daba la hora oficial del pueblo.

### Interiores que deslumbran

Nuestra basílica se remonta a los principios del poblamiento del paraje. Ya hacia principios del 1800 se erigió en este terreno una pequeña capilla precaria, primariamente construida en adobe, que sobrevivió hasta mediados de aquel siglo. Posteriormente, se construyó un nuevo templo en 1833, y décadas más tarde, en 1883 se construyó el actual templo, siguiendo varias corrientes arquitectónicas que le dan su configuración ecléctica.



Las pequeñas puertas laterales dan acceso al grandioso pasillo central. Ni el exterior ni la pequeña antesala reflejan la grandiosidad que comenzamos a disfrutar. La cruz latina que forma la planta sostiene su cubierta sobre varias columnas corintias que encontramos en todas las naves. Al fondo, se puede observar el altar y el encuentro de la nave central con ambas laterales.

Las tonalidades ocres y doradas del interior del templo acompañan a la gran cantidad de figuras de santos y vírgenes que desde las galerías laterales adornan el espacio central. Varias líneas de bancos forman el pasillo central directo al altar. También tenemos los confesionarios que desde los laterales se suman al conjunto y divisan el púlpito hacia la izquierda. El altar reluce hacia el fondo de la escena.

Tras el final del edificio vemos como la estructura tiene una forma lineal, no profundizando las naves laterales. San José, a quien está dedicada la basílica, se posa sobre el punto de mayor destaque en el altar secundado por la Virgen María y el mismo Cristo de pie. Si bien el altar presenta una imponente inusual, los frescos que se suceden a los laterales de la nave son verdaderas joyas que no pasan desapercibidas.

Durante la década de 1990 el templo disfrutó de grandes remodelaciones que contemplaron los grabados restaurados por artistas europeos. Además de esto, se mejoró notoriamente su cúpula que estaba pasando por dificultades en relación a la infraestructura. Ésta es otro destaque en el templo, todo un hito visible desde fuera y dentro de la iglesia que conserva la imponente desde ambos puntos de vista.



El lateral izquierdo del pasillo central, ya en su encuentro con el inicio del altar, abre un portón grueso de madera que da ingreso a una pequeña capilla adjunta. Este espacio conmovedor por su pequeño tamaño guarda en su interior la imagen de su patrono, venerada por varios fieles que llegan hasta la pequeña sala que cuida la figura. Suele permanecer abierta al público comúnmente para quedarse a contemplar la obra que resguarda.

Cuando volvemos a mirar hacia la entrada, sin dejar de observar el maravilloso órgano con tres grupos de válvulas en plateado que se elevan en el techo del recinto, de frente se observan las puertas abiertas hacia el corazón del barrio, que ya supo ser una ciudad distinta al resto de Buenos Aires y que todavía guarda su centralidad.

### Variaciones arquitectónicas

La historia de la Iglesia de San José de Flores se remonta al año 1878, cuando la parroquia fue fundada por el Padre José María del Corazón de Jesús Valerga. En sus inicios, la iglesia era una modesta capilla de adobe, pero a medida que la congregación crecía, se hizo necesaria la construcción de un edificio más grande. En 1883, se comenzó la construcción de la iglesia actual, siguiendo un diseño neogótico realizado por el

arquitecto Juan Antonio Buschiazzi. La iglesia fue inaugurada en 1886 y desde entonces ha sido un lugar de culto y devoción para los fieles de la zona.

Esta obra arquitectónica se destaca por su arquitectura neogótica, que era muy popular en la época de su construcción. El edificio está construido principalmente con ladrillos y cuenta con una imponente fachada de estilo gótico, con detalles ornamentales en piedra y vitrales coloridos. En el interior de la iglesia, se pueden apreciar hermosos retablos tallados en madera, así como una serie de vitrales que representan escenas bíblicas y figuras religiosas. El altar mayor, dedicado a San José, es una obra maestra de la talla en madera y está decorado con detalles dorados y pinturas religiosas. También cuenta con una torre campanario de estilo neogótico, que se eleva sobre el edificio y ofrece una vista panorámica de la ciudad desde su mirador.

Sin imágenes o descripciones detalladas de la Basílica de San José de Flores, es desafiante determinar de manera definitiva su estilo arquitectónico. No obstante, podemos hacer algunas conjeturas basadas en la arquitectura común de iglesias en Argentina y su contexto histórico. Entre las posibles influencias podemos destacar:

Colonial español: dada la historia de Argentina como una colonia española, es plausible que la basílica incorpore elementos de la arquitectura colonial española. Este estilo a menudo presenta paredes gruesas, uso intensivo de madera y diseños geométricos simples.

Renacimiento italiano: a finales del siglo XIX y principios del XX, Argentina vio una ola de inmigración italiana. Esta influencia es visible en muchos aspectos de la cultura argentina, incluyendo la arquitectura. Los estilos del Renacimiento italiano, conocidos por su simetría, cúpulas y uso de elementos clásicos, podrían estar presentes en el diseño de la basílica.

Eclecticismo: también es posible que el diseño de la basílica incorpore una mezcla de estilos arquitectónicos, una práctica común a finales del siglo XIX y principios del XX. Este enfoque ecléctico permitió a los arquitectos sacar inspiración de varias fuentes y crear estructuras únicas.

Gótico: significa bárbaro, un término usado por el historiador renacentista Giorgio Vasari. Durante años se tuvo la idea de que el estilo gótico era lo contrario al romántico, siendo este primero propiamente alemán. Aun a principios del siglo XIX la relación entre gótico y alemán estaba muy generalizada. Era un estilo arquitectónico de gran simplicidad, en el cual destacaron altas bóvedas de crucería. Las construcciones góticas del siglo XII fueron los primeros en descubrir cómo construir grandes edificios cuya estabilidad no dependiera del grosor de las paredes, sino en saber cómo transmitir el empuje a través de partes específicas de la estructura: los nervios y contrafuertes que forman el esqueleto. El resultado fue una arquitectura dinámica estable, capaz de levantar edificios de altura inusitada hasta el momento, produciendo impresión de maravillosa gracia y luminosidad.

En lo que respecta a la forma de las catedrales, éstas suelen ser de planta de cruz latina, con 3 o 5 naves laterales y suele estar dividida en 3 o 4 pisos: el inferior de arquerías que conectan las naves entre sí. Sobre ellas discurre un pequeño pasadizo, llamado tribuna o triforio. Encima están los grandes ventanales, con arcos apuntados y cerrados con vidrieras de vivos colores. La cabecera en forma de girola, para que el fiel pueda rodear el ábside, suele estar adornada con multitud de capillas. En el crucero se destaca una gran torre llamada cimborrio, rematada con una aguja que es la parte más alta del edificio.

La plantilla es uno de los secretos de la técnica gótica, pues también se aplicaron a partes más complejas de la bóveda, como los arranques, con la nervadura desplegándose como un abanico. En conclusión, los elementos que definen a la arquitectura gótica son el arco apuntado u ojival y la bóveda de crucería, donde cada metro cuadrado debía estar perfectamente planificado.

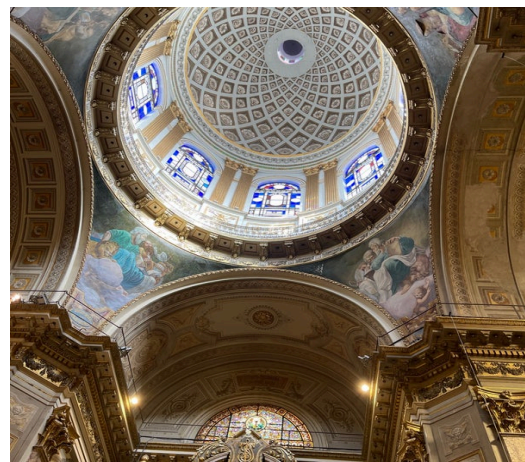
Neogótico: surge en el último tercio del siglo XIX y fue utilizado por los arquitectos tanto por gusto personal (influencias formativas), como por los deseos de los clientes, mayormente miembros de la iglesia católica, quienes desarrollaban una querencia por este estilo fincada en su carácter simbólico y eclesiológico. No en vano, retrotraía a pretéritas grandezas de la iglesia en términos socioeconómicos, pero además, tenía un componente místico polivalente, ya que la arquitectura gótica se asociaba a la idea de la Jerusalén celestial y suponía acercamiento trascendente a lo sagrado.

Sin embargo, se trata de un estilo foráneo e importado que accede al solar americano desde distintas influencias, tales como; corrientes historicistas, eclesiológicas inglesas y de la propia iglesia católica que le otorga un papel simbólico, de retorno a un pasado glorioso. El neogótico, quizás como ningún otro estilo arquitectónico, esconde el deseo por un retorno al pasado desde donde suponer un acceso diferente a la modernidad.

El resultado de todo aquello es que a través de la construcción o la restauración de templos católicos en estilo neogótico, el pasado y la modernidad se darán de la mano en los entornos locales: ciudades y pueblos de todo el continente

### Particularidades de la basílica: su cúpula

Ahora pasaremos a hablar un poco sobre la cúpula, que por su valor simbólico alude al cielo, y puede verse a lo lejos gracias a su tambor, el cual es legado de la iglesia bizantina. El tambor cuenta con ventanas en forma de arco romano que coexisten con los dinteles romanos de las tres puertas de entrada.



En abril de 1878, se hizo cargo de la parroquia el padre Feliciano de Vita, quien encaró la construcción de un nuevo templo cuando se hizo reemplazar el de entonces. Hoy, muchísimos años después, el padre Martin Bourdieu, párroco de la misma, decidió encarar la reparación externa de la cúpula principal de la misma.



En diálogo con Flores de Papel, el joven Padre Martín sostuvo que la: *“obra se está llevando a cabo con la ayuda de los fieles. Acá no existe ningún mecenazgo, ni programa del gobierno”*. Como hace casi 150 años, el aporte fue vecinal: *En el primer capítulo de mi último libro “Flores siempre es bello”, sostengo que “se organizó una gran campaña popular y las familias poderosas de Flores sentían la necesidad de hacer obras benéficas y bastó para que dos o tres lo hicieran, para que ambas se sumaran”*.

Aunque hayan pasado varios años, la historia se repite: ***“Se hizo un gran trabajo. Estoy orgulloso. Impermeabilizamos las molduras externas e instalamos un sistema de iluminación que asombrarán a los vecinos”***. En todo momento de la entrevista, al **Padre Martín** se lo nota orgulloso, feliz, en uno de los principales cinco templos de la ciudad de Buenos Aires y que tuvo la dicha de ser elegido por el actual Papa Francisco, para seguir su vocación.

La **Fundación La Merced** y el **Estudio Roth Frent** acompañaron el proyecto en sus inicios y en noviembre de 2021 la obra estará concluida, aunque faltará el sector interno, dañado también, luego de una importante puesta en valor realizada años atrás: ***“El sector sur externo fue el más dañado y por allí filtraba agua que deterioró el interior. Lo vamos a solucionar. Noto que cada día nuestra Basílica está más bonita y es visitada por fieles de todo el mundo”***.<sup>1</sup>



El 4 de mayo de 1879, el arzobispo **Federico Aneiros** puso la piedra fundamental al nuevo edificio, el tercer templo. Hoy, sus responsables cuidan con honor e hidalguía esos 65 metros de largo por 22 de frente. Vale resaltar y comunicar a la parroquia el trabajo silencioso, constante y valiente (en plena pandemia) de sus conductores.

### Conclusión

En conclusión, podemos destacar que la basílica San José de Flores es un edificio muy llamativo con bastante historia detrás. Cuenta con numerosos estilos arquitectónicos que la hacen resaltar aún más, como se mencionó anteriormente tiene influencia del colonial español, un estilo que tiene que ver más que nada con sucesos históricos; como pertenecer a la corona española; el renacimiento italiano, influenciado principalmente por

---

<sup>1</sup> *Martin Bourdieu, El periódico de San José de Flores*

la ola inmigratoria que se dio en Argentina y contiene gran parte del eclecticismo, que permitió la creación de estructuras únicas.

En esta construcción también se destacan otros dos estilos, que prácticamente son los más importantes; el gótico y neogótico. El gótico se lo puede encontrar más que nada en la estructura arquitectónica en sí, mientras que el neogótico es más difícil de encontrar, porque lo asociamos más a las prácticas religiosas que se realizan dentro de la basílica, aunque claro que es, además, un estilo importado del solar americano.

Este templo religioso, tal y como se mencionó en la introducción, en un principio fue levantado por los propios vecinos del barrio, pero no duró mucho debido a lo débil que había sido esta primera construcción. La basílica se encuentra en el corazón del barrio de Flores, lo que en parte se puede asociar a la idea de que cuando esta fue construida, toda la comunidad decidió asentarse alrededor de esta misma.

Posee estilo historicista y ecléctico ya que contiene elementos del arte de la Antigua Grecia, Romano, Paleocristiano y Bizantino. Este historicista se puede encontrar en la pequeña plataforma escalonada.

Entonces, además de contener mucha información interesante y parte de varios sucesos históricos dados en nuestro país que se pueden hallar en los distintos estilos de la basílica, también es una construcción que representa mucho al barrio y nos da una idea de cómo este mismo fue desarrollándose y transformándose en lo que conocemos hoy en día.

Suena interesante el contexto en el que esta surge y cómo fue que se construyó por la idea de los vecinos al querer practicar religión, ya que antes de que este templo fuera construido no tenían donde rezar, donde rendir cultos, donde depositar la fe, incluso faltaba un lugar en donde pudieran autoreencontrarse. Y se podría decir que por estas cuestiones e incluso más, decidieron levantar la estructura de dicha basílica.

## **Bibliografía**

- <https://floresdepapel.com.ar/gran-puesta-en-valor-de-la-cupula-de-la-basilica-san-jose-de-flores/>

- <https://encamino.org.ar/templos-san-jose-de-flores/>
- <https://museobarriodeflores.com.ar/las-tres-basilicas/>
- <https://www.revisionistas.com.ar/?p=11282>
- <https://baiglesias.com/basilica-san-jose-de-flores/>
- <https://audiala.com/es/argentina/rafael-castillo/basilica-de-san-jose-de-flores>
- <https://elmundoxelmundo.com/basilica-de-san-jose-de-flores-en-flores-comuna-n-o-7-de-caba-argentina/>
- Dialnet: El neogótico en la arquitectura americana
- Beatriz de Rojas Laviña: arquitectura gótica
- <https://www.informeradial.com.ar/la-basilica-san-jose-flores-corazon-del-barrio-flores>

## **La decoración de la Basílica San José de Flores**

**por Julieta Castillo**

¿Sabían que la estructura de la Basílica de San José de Flores no es la original ni tiene 200 años de antigüedad?

La basílica de San José de Flores se empezó a construir en el año 1806, en la época de Juan Manuel de Rosas, por los mismos habitantes que vivían en la zona, pero esta fue de un tamaño más reducido al que la conocemos hoy en día. Por lo que a la hora de realizar misas los domingos, mucha gente quedaba fuera de esta. Por esta razón, en 1824, Nicolás Herrera, se encargó de embellecer la iglesia con pinturas. Y al mismo tiempo pudieron agregar un pequeño órgano, por el cual por primera vez los vecinos pudieron escuchar música sagrada.

En el año 1879, al ya no entrar más personas dentro de esa pequeña edificación, debido a que mucha población nueva llegaba con la llegada del ferrocarril y además el ambiente que presentaba la Iglesia, no era eufórico y moderno para ese momento. Por lo que decidieron que redificarían ese edificio, para poder crear uno, donde las personas no tengan que presenciar una misa desde afuera de la Iglesia. Este gran trabajo fue concluido por el padre Feliciano de Vita, quien encaró esta transformación junto a algunos de los vecinos que ayudaron en la construcción de la primera versión de la Basílica.

Feliciano de Vita consiguió el primer aporte para esta gran construcción, con la subasta de algunas fracciones de terreno donadas por la municipalidad local y organizando una gran campaña popular. El momento era ideal, ya que las familias económicamente poderosas sentían la necesidad de hacer obras benéficas y bastó que dos o tres hicieran los primeros aportes para que las demás las imitaran y empezaran a colaborar para esta transformación.

Feliciano la transformó en un edificio más “moderno” para esa época, que era mucho más grande que la anterior y mucho más acogedora, comparada a la anterior. Esta gran transformación de la edificación tomó 4 años en ser concluida y fue inaugurada el 18 de febrero de 1883. Con el tiempo está se fue transformando, poco a poco, en la que es hoy en día.

Por otra parte, un dato no muy conocido es que la persona que decidió rediseñar esta Basílica, fue el mismo que construyó la Iglesia perteneciente a San Antonio de Areco. Porque en la época de Juan Manuel de Rosas, se fundó la Iglesia, de la cual hablamos anteriormente, la cual era demasiado pequeña para la cantidad de personas que asistían los domingos a las misas, principalmente. Por lo que el padre de la edificación de San Antonio de Areco, cuando vino al barrio Flores de la ciudad de Buenos Aires, dijo que no era una Iglesia de su agrado, y dijo que si él venía a ser el nuevo padre de esta Iglesia, tenía que ser de su preferencia, entonces vino al barrio y la rediseñó a su gusto, por eso si visitamos la pequeña construcción del pueblo mencionado anteriormente, podemos observar que tiene ciertos rasgos bastante parecidos a los de la Basílica de Flores que conocemos hoy en día. Por ejemplo, la estructura vista desde afuera, es muy parecida una a la otra, pero algo que sí cambia y es bastante notable, es el tamaño. Es algo bastante obvio, porque en aquella época, muchas personas estaban mudándose a Flores, por lo tanto tenía que ser grande para que todos pudieran entrar. En cambio, la Iglesia de San Antonio de Areco, es pequeña debido a que no son tantas las personas que la habitan como las del barrio de Flores.



En esta imagen podemos observar la Iglesia de San Antonio de Areco, con rasgos similares a la Basílica de Flores.

En el interior de esta iglesia, se pueden apreciar hermosos detalles fabricados en madera, como también una serie de vitrales que representan escenas bíblicas y figuras religiosas, las cuales tienen momentos especiales o importantes ocurridos en los principios de la Basílica San José de Flores.

Los objetos que hoy en día pertenecen a la Basílica de San José de Flores, la mayoría no son los mismos que hace muchos años, pero otros quedaron como para dejar una leve parte de lo que era en aquellos momentos. Por lo que vamos a contar sobre la evolución que tuvo la decoración de la Basílica desde los principios.

Algunos de los objetos que fueron donados para la primera construcción de la Iglesia fueron, principalmente dinero para que los gastos no fueran tan grandes, donaron ladrillos, rejas, puertas de cedro, manteles y alfombras. Pero cuando la gran construcción ya consagrada como Basílica fue decorada con nuevas decoraciones que cambiaron fueron sustituidas por otras más modernas.

En 1910, al barrio donde se encontraba la nueva construcción, llegó y asumió el párroco Daniel Figueroa, el cual dijo que la decoración no era de su aprobación, por lo que, entre muchas cosas, tuvieron que sacar esos objetos que complementaban a la Iglesia para poner unos nuevos con toques más dorados, los cuales eran de la preferencia de Figueroa. Hoy en día si prestamos atención en las decoraciones, vamos a poder ver bastantes detalles dorados.



A partir de 1912 que la iglesia fue consagrada como Basílica San José de Flores, se colocaron nuevas decoraciones, como por ejemplo, en 1914, se colocó un órgano, para que se puedan tocar melodías sagradas como las que se hacen hoy en día para los eventos especiales que se hacen dentro de la Basílica. Luego en 1930, colgaron unas arañas, las cuales iluminaban con un toque más moderno a la edificación renovada.

Cuando se transformó en una Iglesia un poco más parecida a la de hoy en día, se colocaron como parte de decoración varios altares por todo alrededor de la Basílica, pero estos fueron donaciones que ofrecieron las familias más ricas del barrio de Flores, para que su decoración pueda ser aún más acogedora de lo que era. Pero las familias ofrecieron esto con una condición, de que ellos pudieran elegir los santos que compongan al altar y como seria la estructura de cada uno.

Entre todos los altares se encontraba el mayor, que curiosamente no lo donó nadie, pero fue un trabajo en conjunto de varios. Pero antes de que pudieran colocar la figura actual de San José, había una imagen más pequeña que era muy parecida, pero la tuvieron que sacar debido a que quedaba muy chica para el espacio tan amplio que era ahora. Entonces, esta imagen, de un tamaño reducido, de San José se encuentra dentro de la Basílica, pero no en un lugar tan visible como el del altar mayor, ya que está a un lado de uno de los altares, a este lugar, donde se encuentra la imagen pequeña de San



José, se lo denomino Camerino. La imagen de San José que hoy encontramos en el altar fue una donación de una señora del barrio, la figura es de madera y está decorada con detalles dorados.

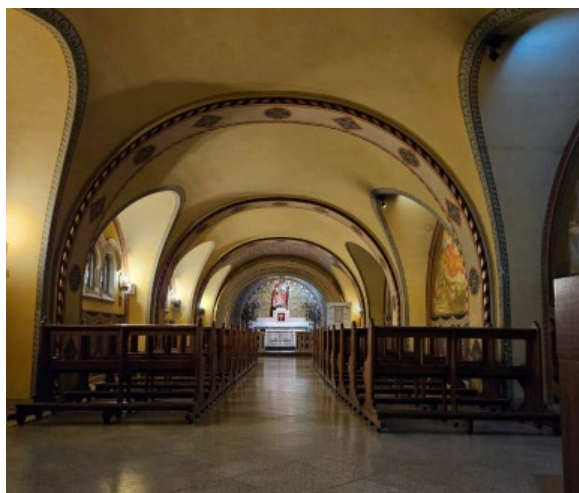
Las columnas de la Basílica de Flores, hoy en día se encuentran revestidas de marmolina, una especie de mármol, la cual le da esa gran textura. Por el momento, esta es una de las reformas más nuevas que podemos observar en la Iglesia.

Otras de los grandes cambios que hubo a lo largo del tiempo dentro de Iglesia de Flores, es su iluminación, la que logró generar, aparte de que haya mejor iluminación dentro de la basílica, que se puedan apreciar mejor todos los detalles que contiene la Basílica, ya que aquellos que están en las pinturas más altas, antes, capaz no se notaban tanto, pero hoy en día si prestamos más atención los vamos a poder notar mejor.

Esta gran Basílica contiene muchos detalles artísticos, como las grandes pinturas que se encuentran a lo largo de toda la construcción, cada una de ellas contiene una gran e importante historia detrás, ya que todas ellas no fueron fabricadas acá, sino que muchas

de esas fueron regalos de personas importantes de otros países.

En la capilla que encontramos dentro de la gran Basílica, la cual hablamos anteriormente, tiene decoraciones que la hacen única, ya que dentro de esta podemos encontrar unos arcos los cuales tienen pequeñas pinturas muy diferentes a todo lo que hay dentro de esta. Luego donde se encuentra la figura de San José que anteriormente se encontraba en el altar mayor, se puede observar que en el techo como en las paredes están llenas de pinturas muy coloridas, esto se puede diferenciar del respeto de esta capilla ya que, en general la capilla está pintada y decorada muy sutilmente, por lo que podemos decir que toda la atención de esta se la lleva el altar del San José pequeño, pero esto no significa que todo lo demás dentro de esta pequeña parte no sea especial o linda como es el altar, porque cada parte de la Basílica tiene su detalle.



Continuando, podemos hablar de las bellas esculturas que se encuentran por toda la Iglesia. Algunas se encuentran en los altares y otras están en lugares donde las personas pueden ir, tienen la posibilidad de conectar con la escultura y pueden rezar. También estas son objetos muy importantes porque no solo cumplen el rol de decoración dentro de la basílica, sino que también sirven como símbolos de fe y modelos de virtud para los creyentes. Estas además tienen la función de narrar las historias de los santos y transmitir enseñanzas religiosas. La presencia de estas estatuas, enriquecen las diferentes celebraciones dentro de la basílica, con su preciado significado artístico y religioso.

Hoy en día, aunque no lo sepamos, hay muchas reformas para que la Iglesia se mantenga en un buen estado y siga siendo muy hermosa, como cualquier lugar que para que permanezca bien y lindo debe tener un constante mantenimiento.

Todo lo que mencionamos anteriormente, nos hace darnos cuenta que no terminamos de conocer toda la historia de la Basílica de San José de Flores, ya que esta presenta una historia muy interesante, larga y con muchos detalles, en este artículo como se pudo observar, se centró en la decoración y como esta con el paso del tiempo fue

evolucionando.

Si pudiéramos hablar de toda la decoración de esta gran edificación, se podría hablar de todo lo que vemos y de las primeras decoraciones que esta contuvo, ya que cada pintura, figura o pequeño detalle tiene su gran historia que vale la pena investigar, porque es algo que forma parte de la historia de nuestro barrio y es muy importante conocer la historia de lo que nos rodea.

En conclusión, podríamos decir que la Basílica San José de Flores hasta el día de hoy se encuentra con constantes deformaciones, para que este sea un lugar mejor, esto no quiere decir que la iglesia pierda este estilo que trae desde hace muchos años. Todos estos cambios fueron por un bien mayor, ya que la transformación de la iglesia fue para que más gente de la pensada pueda asistir a una misa, y como dijimos anteriormente muchas de las decoraciones que había antes como la figura de San José pequeña, se continúa encontrando dentro de la basílica solo que no está en el altar mayor, por una razón de tamaño, ya que esta quedaba muy chiquita para el gran tamaño de la iglesia.

#### **Bibliografía:**

- “Iglesia San José de Flores” *Blog Archive*, <https://www.revisionistas.com.ar/?p=11282>
- “Basílica San José de Flores” *Watertec*, <https://watertec.com.ar/referencias/basilica-san-jose-de-flores/>
- “La Basílica y su historia” *San José de Flores, el blog de la Basílica*, <https://sanjosedeflores.blogspot.com/p/la-basilica-y-su-historia.html>
- “Basílica de San José de Flores” *Wikipedia*, [https://es.wikipedia.org/wiki/Bas%C3%ADlica\\_de\\_San\\_Jos%C3%A9\\_de\\_Flores#:~:text=En%20febrero%20de%201830%20el,m%C3%A1s%20amplio%20y%20menos%20urbanizado4](https://es.wikipedia.org/wiki/Bas%C3%ADlica_de_San_Jos%C3%A9_de_Flores#:~:text=En%20febrero%20de%201830%20el,m%C3%A1s%20amplio%20y%20menos%20urbanizado4)
- “Historia de mi comuna: Basílica de San José de Flores” *Buenos Aires*, <https://buenosaires.gob.ar/noticias/historias-de-mi-comuna-basilica-de-san-jose-de-flores>
- “Las tres basílicas” *Museo Barrio de Flores*, <https://museobarriodeflores.com.ar/las-tres-basilicas/#:~:text=Detr%C3%A1s%20de%20Rosas%20sigui%C3%B3%20toda,de%20cedro%2C%20manteles%20o%20alfombras>
- “Templos: San José de Flores” *En camino*, <https://encamino.org.ar/templos-san-jose-de-flores/>

# La búsqueda de la fe en el arte

Por Sofía Elizabeth Low

## Introducción

El arte es una manifestación creativa esencial que sin su existencia no habría medio para expresar la cualidad del alma de los seres humanos, es decir, nuestros valores, creencias y sentimientos. Es un procedimiento íntimo que permite demostrar, desde distintas percepciones y disciplinas, la expresión, representación y conexión de diferentes aspectos: sociales, políticos, económicos o culturales. De esta manera, muchos artistas utilizaron el arte de la pintura, escultura, la música, literatura, entre otras, como elemento de reflexión hacia la sociedad. El arte es una dimensión que se puede explorar según su tipo y sus orígenes, aun así, podemos destacar algo que todas las sociedades tienen en común: el arte como una forma de admiración a cada religión. Una relación entre los creyentes y las divinidades. Un puente entre lo humano y lo espiritual. Pero, ¿de qué manera el arte influyó en los grupos de creyentes religiosos? ¿Es posible que el arte represente un lugar en la fe?

## La evolución del arte y su santidad

Desde los comienzos de la cultura en la antigüedad, las primeras civilizaciones representaban sus ideologías y rituales a través del tipo de arte rupestre. Su manifestación ronda entre la transición del Paleolítico y el Neolítico. Aquellos dibujos en piedras, cuevas o cavernas, tenían muy presente las figuras de animales salvajes, humanas y representaciones de la vida cotidiana con formas geométricas. La razón de sus pinturas es desconocida, pero se cree que, principalmente, poseían un valor simbólico, funciones de comunicación y propósitos mágicos-religiosos por lo que, no se desarrollaba desde un factor estético, sino, desde una perspectiva de unión con los dioses.

En el arte antiguo, eran comunes las arquitecturas y rituales, por ejemplo, los egipcios utilizaban esculturas, pinturas, jeroglíficos que reflejaban a sus deidades o faraones. También, a medida que evolucionaron sus creencias religiosas, avanzó la arquitectura con la creación de construcciones sagradas, como templos y otros espacios que ellos consideraban consagrados. Fenómenos similares ocurren en el arte mesopotámico o el romano.

El arte medieval de Europa, muchas de las obras de arte se exponían en catedrales, iglesias y doctrinas religiosas. En este apogeo del arte medieval, se ramificaron muchos estilos artísticos, entre los principales la era artística bizantina, románica y gótica, que estaban altamente influenciados por estas mismas ideologías religiosas.

Durante la Edad Moderna, surgió un movimiento artístico muy significativo: el renacimiento. En este período, la idea humanista y el individualismo predominó sobre la divinidad. De todas formas, algunos artistas buscaron equilibrar una relación donde la fe y el antropocentrismo coexistieran, al menos, dentro del mundo artístico. Por ejemplo, Leonardo Da Vinci, aunque no fuera un fiel seguidor de la iglesia, creó una de las obras religiosas más conocidas e influyentes: *La última Cena*. Por otro lado, en contraposición a las iniciativas del Renacimiento, nació el Barroco, que pretendía reaccionar ante la reforma protestante del anterior período. Para realizar este objetivo se construyeron iglesias y catedrales por parte de las monarquías absolutas y las iglesias católicas que fueron grandes benefactoras de este movimiento.

A partir de la mitad del siglo XIX y del siglo XX movimientos como el realismo, impresionismo, simbolismo, modernismo, surrealismo, abstracto o el arte contemporáneo en sus influencias artísticas no presentan como enfoque principal a los dioses o sagrado, sino que llevaron a cabo expresiones filosóficas, críticas sociales e incluso religiosas o distintos cambios.

Entonces, la religión tuvo una influencia fundamental en muchos artistas a través del tiempo, que permitió la reflexión, la transmisión de creencias, de fe a muchas personas, celebrar la fe y conmemorar festividades importantes dentro de las fechas de las iglesias para recordar y celebrar la importancia de estas en nuestro día a día. También, permite una visualización de los dioses o patrones que nos guían, nos hace sentir que nos acompañan y que a través del arte nos enseñan más aspectos de sus vidas, logrando aprender de ellos y sintiendo que nos conceden su cercanía y bendición.

### El arte y la cristiandad

El cristianismo es la religión dominante en la civilización occidental desde el siglo IV. El origen del arte cristiano se remonta a la época del Imperio Romano como una nueva forma de expresión de esta misma. El arte cristiano que tiene como su fin principal rendir

culto con la representación de símbolos e ideas religiosas. Su expansión geográfica hacia las zonas del Mediterráneo, se debió a un momento de crisis del Imperio, por lo que, arruinado, el arte cristiano se dividió en diferentes movimientos, entre los más importantes, el arte bizantino y el prerrománico. La primera manifestación artística tenía como tema principal la representación de figuras sagradas como Cristo, la Virgen María, santos y ángeles. Se caracteriza por el uso de colores brillantes, para esto, creaban sus obras con mosaicos utilizando vidrio o piedra y el color principal era el oro, que representaba la divinidad y el paraíso y se expresaban mediante símbolos o metáforas. Una de las obras más importantes de este período es *La Madonna Nicopeia* ubicada en la Basílica de San Marcos. Por otro lado, en el arte prerrománico se funden las influencias bizantinas, como la planta de cruz griega y los arcos de herradura, con las culturas de pueblos bárbaros, como por ejemplo, elementos naturales zoomórficos, así como geométricos y de plantas. También, se incluyeron manifestaciones de la religión musulmana. En cualquier caso, todo era bajo la estética y principios cristianos.

Existen otros diversos movimientos artísticos dentro de la religión cristiana: paleocristiano, románico y gótico, pero, más allá de su historia o sus orígenes, ¿por qué el arte cristiano es importante para nosotros? En primer lugar, el desarrollo continuo del arte cristiano y la cultura romana dio nacimiento a las basílicas. Estas edificaciones, impregnadas de cristiandad, albergan una reliquia, el cuerpo de un santo o porque fueron construidas en el lugar donde vivió o murió un santo. Al igual que otras arquitecturas sagradas como templos e iglesias. Estas estructuras con origen religioso lograron no limitarse a predicar o rendir culto a un patrón en especial, sino que algunos edificios varían en sus funciones o significados. Actualmente, podemos decir que son un lugar de fe para muchas personas. Les ayuda a pedir por mejores condiciones de vida, rezar por sus familiares y amigos, ayuda a comunicarse, a escucharse a uno mismo, y a la vez, a sentirse escuchado por alguien más. Es un refugio para todas las personas que crean en la fe, sin distinción en su clase social, género o sexualidad.

### El arte de la Basílica de San José de Flores

Las basílicas son proclamadas como tal debido a su importancia religiosa que considera el Papa. En Argentina, existen muchas Basílicas con arquitecturas preciosas que se construyeron hace un siglo o décadas y hasta el día de hoy continúan con sus

puertas abiertas a todos, restaurándose cada vez más. Una de las edificaciones más conocidas de este tipo es la Basílica de San José de Flores, fundada en 1831 y consagrada como basílica menor en 1912.

La Basílica San José de Flores está repleta de decoraciones preciosas y significativas que se fueron incorporando y construyendo con el paso de los años. En el momento de que Mons. Daniel Figueroa se hace cargo de la decoración, él cambia las pinturas existentes hechas por el Sr. José Resta. Sin embargo, la única pintura que se conserva es la Inmaculada que se encuentra por encima del altar mayor desde los inicios de la basílica.

En particular, se destacan 6 cuadros principales en honor al patrono de la parroquia. En primer lugar, la pintura del patrono del templo que se encuentra en la bóveda de la nave central. San José, se encuentra rodeado de ángeles. Podríamos interpretarlo no sólo como su devoción hacia Dios, sino también como la relación de San José con los ángeles. Estos aparecían en sus sueños para comunicarles mensajes de Dios, consejos, advertencias y ayuda.



Representación del patrono de la Basílica, "San José"

### Las 6 pinturas de las etapas de la vida de San José

#### **LA HUIDA A EGIPTO:**

En la nave izquierda de la catedral, nos encontramos con la pintura de *La Huida a Egipto*. En la ilustración, la Sagrada Familia (José, María y Jesús) está escapando, José, guía a María mientras ella tiene en brazos a su hijo. Es una representación de la escena del evangelio de la Huida a Egipto. Esto surge a partir del nacimiento de Jesús que fue comunicado por parte de los Reyes Magos<sup>2</sup>. Herodes<sup>3</sup> (el rey regional de Judea, que contenía las ciudades de Belén), al enterarse de la noticia, temió que su poder se encontrara en amenaza debido al anuncio de los profetas respecto a la llegada del Mesías,

---

<sup>2</sup> Reyes Magos, también llamados los sabios de Oriente.

<sup>3</sup> Herodes el Grande era el rey regional de Judea, que contenía las ciudades de Belén y Jerusalén.

que se convertiría en el Rey de los Judíos. Por esta razón, ordenó la matanza de todos los niños de 2 años y menores que vivieran en Belén y su comarca<sup>4</sup>. En este contexto, San Mateo relata cómo un ángel de Dios le advierte a José en sus sueños: “(...) Levántate, toma al niño y a su madre, y huye a Egipto. Quédate allí hasta que yo te avise, porque Herodes va a buscar al niño para matarlo” (S. Mateo 2:13-15). Durante la noche, José tomó a su hijo y su esposa y partieron a Egipto, donde permanecieron hasta la muerte de Herodes.

Observando esta ilustración, podemos reflexionar sobre cómo muchas familias deben huir y abandonar sus hogares por persecuciones, por la búsqueda de mejores condiciones de vida e incluso para evitar la muerte misma. La Sagrada Familia logró evitar este destino, aun así, nos invita a recordar que también, niños en brazos de sus madres fallecen en busca y en el camino de esta mejor vida.

### **EL NACIMIENTO DE JESÚS:**

En una de las pinturas podemos notar la imagen de María, observando cariñosamente una canasta con un bebé. Ese es, su hijo, Jesús. A su vez, acompañado por el patrón de la iglesia. José se encontraba desposado de María cuando ella estaba embarazada de Jesús, José, decidió mantenerlo en secreto para no exponer a María a la deshonra pública, pero, un ángel que apareció en sus sueños le explicó que el bebé era obra del Espíritu Santo.



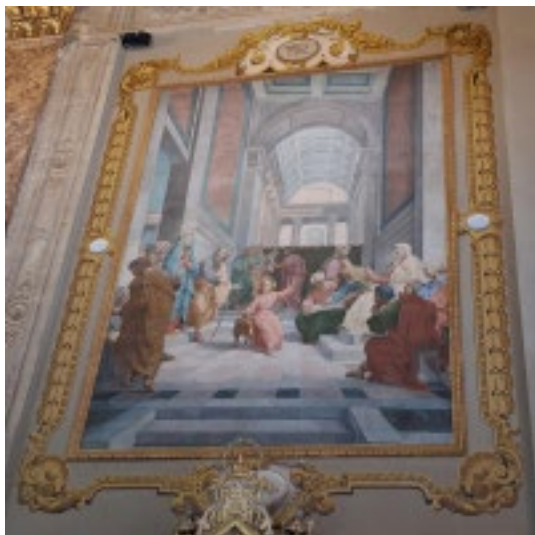
Este evento es importante en la vida de San José, ya que Dios lo escogió y le otorgó la gran responsabilidad de ser el padre putativo de Jesús y en un acto de buena fe entregó su corazón a él y María. Esta es una de las tantas razones por las que San José es considerado un hombre justo y noble, al amar a Jesús como su propio hijo.

---

<sup>4</sup> Comarca: Territorio que, en un país o una región, se identifica por determinadas características físicas o culturales.

## JESÚS EN MEDIO DE LOS DOCTORES:

Esta obra también es conocida como “Jesús perdido y hallado en el templo”. María y José acudían todos los años a la Fiesta de Pascua en Jerusalén. Así, subían a la celebración en el Templo cada año sin falta. Aun así, la asistencia de las mujeres y los niños no era obligatoria, por lo que, María debía dejar a su hijo con alguien de confianza



en Nazaret, la cual era una tarea muy difícil para la virgen. No fue cuando finalmente Jesús cumplió los doce años<sup>5</sup> cuando pudo entrar por primera vez al Templo, es decir, a la casa de su padre siendo consciente de ello y de su condición divina. Después de la celebración, María y José emprenden el regreso a Nazaret sin saber que Jesús no se encontraba con ellos. Preocupados, lo buscaron día y noche completas con ayuda de

varias personas pero no había rastro de Jesús. Entonces, volvieron a Jerusalén en su busca y lo hallaron en el templo entre los teólogos o doctores de La Ley mosaica, hablando con ellos, haciéndoles preguntas y escuchándolos, lo que sorprende a todos por la sabiduría que posee. José, se encontró callado, mientras que María, lo reprochó angustiada. Sin embargo, ninguno logró comprender la respuesta de su hijo: “¿No sabíais que es necesario que yo esté en las cosas de mi Padre?” (LC 2,49). Este hecho resalta la transformación de Jesús entre su humanidad y su identidad divina. A su vez, el acontecimiento fue base de muchas obras como por ejemplo, la obra de Giotto di Bondone Giotto (1306) o Duccio di Buoninsegna Maestà" (1311)

## TRÁNSITO DE SAN JOSÉ

En la nave izquierda de la parroquia, está colgada una pintura de San José alrededor de Cristo y María. La pintura fue traída a la Basílica en 1914 y es una copia del original de Bertini. Esta pintura refleja la muerte de San José. Falleció a los 111 años en consecuencia a una enfermedad. A su izquierda, Cristo, hablándole y a su derecha se encuentra María. Debido a que falleció rodeado de los seres más amorosos y

---

<sup>5</sup> En aquel momento se consideraba la edad de doce años el paso hacia la madurez

bienaventurados que existen, la iglesia proclamó el santo de la “buena muerte” o de la “muerte feliz”. Existen diversas interpretaciones de este momento, pero podemos mencionar uno de los escritos de la Venerable Madre María de Jesús de Ágreda, también conocida como la monja con el don de la bilocación. Escribió acerca del episodio en *Mística Ciudad de Dios*, y se encuentra registrado como una revelación privada. Según el relato, Jesús acercó a San José entre sus brazos y le dijo: “Padre mío, descanse en paz y en la gracia de mi eterno Padre y mía, y para los profetas y santos que lo esperan en el limbo, lléveles las felices nuevas de la llegada de su redención”. Ante estas palabras de Jesús, y reclinado en sus brazos, el afortunado San José falleció y el propio Señor cerró sus ojos.



## LOS DESPOSORIOS DE MARÍA CON SAN JOSÉ



En el cuadro se encuentran María y José en el día de sus desposorios. El desposorio<sup>6</sup> implicaba que los prometidos ya se consideraban legalmente "marido y mujer", aunque no vivieran juntos ni hubieran consumado el matrimonio. Este período solía durar aproximadamente un año, y al final de este tiempo se celebraba el matrimonio propiamente dicho, cuando la novia se mudaba a la casa del esposo. Aunque María y José no convivían aún, ya eran considerados legalmente casados.

“...Aunque María no vivía todavía con San José, ya era su legítima esposa. Por eso el ángel llama a María esposa: «José, no temas aceptar a María, tu esposa». (Mt 1,18-25). Para agregar, el 23 de enero se celebra el día de la memoria de los desposorios de María

<sup>6</sup> Un desposorio es una tradición de unión anterior al matrimonio propiamente dicho

con José.

## LA SAGRADA FAMILIA EN EL TALLER DE NAZARETH

En esta obra podemos ver a María, José y a Jesús en un taller de carpintería. Esta pintura es una copia de la obra original localizada en la Basílica de San Lorenzo de Roma. Esta no tiene una descripción en el evangelio porque no se encuentran explícitos detalles de la vida laboral, en cambio, estas pinturas representan los valores de la vida de la Sagrada Familia. El trabajo, la humildad y el servicio. José le enseñó a Jesús sobre la actividad carpintera, reflejando la dignidad del trabajo, la dedicación y el sacrificio humano. De esta manera, la sagrada familia representa un hogar de amor y fe que deberíamos admirar y tener de ejemplo.



**La historia de la farmacia y la farmacia de la**  
**Basílica de San José de Flores**  
**por Camila Núñez Partemi**

¿Alguna vez se preguntaron cuán importante es la existencia de las farmacias? Cuando no nos sentimos bien, estamos enfermos o lesionados acudimos a ellas. Ya sea para remedios, vendas, cremas, etc.

La medicina y la farmacia están en plena evolución desde la antigüedad. Los pioneros en desarrollar estos conceptos fueron los países que ahora son China, India, Egipto y Grecia que comenzaron desde el año 2500 a.C. El crear elementos sanadores surge de la respuesta del ser humano a problemas y experiencias de sufrimiento como enfermedades, accidentes. Además, en culturas antiguas los hechizos y maldiciones eran considerados castigos divinos, por lo que su creación otorgaba tranquilidad a las personas.

La primera farmacia fue creada en Florencia, Italia en el año 1212. Su nombre es Santa María Novella y se inaugura en una pequeña capilla de la ciudad llamada de la misma forma. Se dedicaba a experimentar con flores y especias.



Su éxito incluso permitió tiempo después, la invención de una fórmula aromática para proteger a los individuos de la peste negra. El acceso a estos medicamentos era restringido y permitido sólo para los miembros de la élite y de la clase alta ya que eran fabricados por los grandes sacerdotes. Esto es algo que sigue ocurriendo en la actualidad de manera indirecta.

Con “manera indirecta” me refiero a que está presente en nuestra sociedad, pero no tan marcado. Cualquier persona de clase media puede adquirir uno sin problema, sin embargo, a la gente con menos dinero, le puede requerir de un gran esfuerzo y a veces

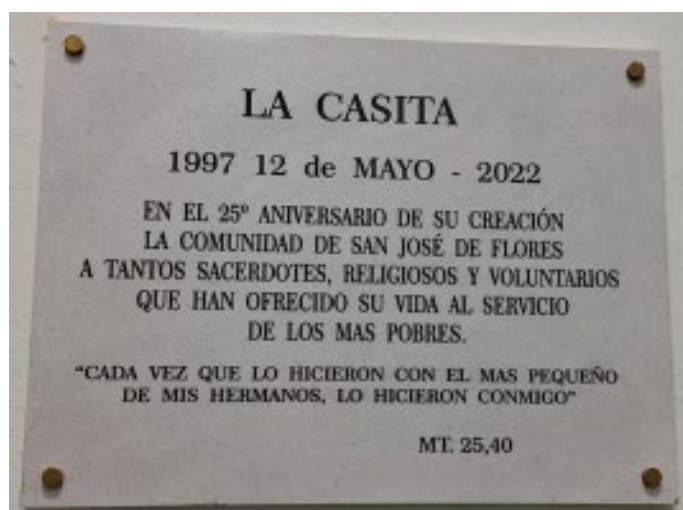
imposible para poder obtenerlo. Esto no quiere decir que no trabajen o tengan planes sociales porque es más fácil y prefieren no trabajar, sino que uno no elige en donde nacer y nuestro entorno a veces no nos permite el acceso a la salud, educación o grandes proyectos. La gran parte depende de la suerte que tengamos.

Actualmente en el país ocurre una situación similar con los jubilados. El dinero que reciben no alcanza para nada. Según ANSES, ronda los **304.540,23** pesos como mínimo. Teniendo en cuenta los precios en el mercado sabemos que realmente no se pueden conseguir muchas cosas y quedar bien hasta fin de mes.

Frente a este problema económico, aparecen las farmacias de “caridad”. Son que están diseñadas para ayudar a personas de bajos ingresos y que no tienen un seguro médico. Los jubilados suelen ser los más afectados en este problema, pues son los que más dificultades físicas y psicológicas tienen debido a su edad. Aunque también puede pasar que para determinada patología los medicamentos sean demasiado caros, y más si se toma en cuenta que cuando se acaba se debe volver a comprar.

No está de más decir que al ser sin fines de lucro, participan voluntarios. El rol que un farmacéutico debe cumplir es dispensar medicamentos, asesorar al paciente, tener una atención personalizada, etc.

La Basílica de San José de Flores, ubicada en Av. Rivadavia 6950, tiene a disposición una farmacia en donde los medicamentos son gratuitos y entregados a las personas que más lo necesitan, que no pueden adquirirlos por su situación económica.



Este servicio comenzó hace 27 años, el 12 de mayo de 1997. Una pequeña construcción se encontraba en Pedernera 50. Allí trabajaban dos farmacéuticas llamadas Neli y Aylén que actualmente están retiradas. Daban una gran diversidad de servicios: consultorios médicos, pediatras que atendían niños en situación de calle, peluqueras, duchas comunitarias, psiquiatras, pedicuras y más cosas.



Respecto a las duchas, la basílica les otorgaba todos los productos de higiene personal necesarios para el día a día, sin embargo, la gente se los robaba constantemente. Luego, comenzó la pandemia y el Padre Martin Bourdieu modernizó el área de la salud, ampliando la cantidad de voluntarios llegando aproximadamente hasta los 30 ayudando. Evidentemente, debido al coronavirus, las duchas cerraron por varios motivos: la peligrosidad de hacer ingresar a personas en situación de calle que tenían enfermedades, era poco higiénico y además personas solían robarse los jabones o productos de aseo personal.

En términos de criterio sobre a quién permitirle el acceso a estos servicios, dejaban pasar al que se le notaba más necesitado. Actualmente, cualquier persona puede ir y recibir medicamentos, pero le dan prioridad a los que no poseen una obra social.



En cuanto a la estructura, tienen un dispensario de medicamentos que se clasifican por tipo de patología y proximidad de vencimiento. Tienen grandes bolsas de medicinas ya sea de donaciones por parte de otras farmacias, vecinos, iglesias, etc. y anotan la droga



y su fecha de vencimiento. Luego para entregarlos los acomodan en sus respectivas cajas en función de la cantidad que la persona necesite. Esto para ahorrar espacio y que sea más práctico. Además, tienen un área de atención al público para que las personas puedan informar al farmacéutico que remedio necesita. Es obligatoria la portación de una receta original, con fecha vigente y firma del médico, sino, no se puede entregar. Todos los que colaboran allí en la farmacia son voluntarios, es decir, utilizan parte de su tiempo libre para ir a ayudar ya sea con la

separación de medicamentos, servicios de salud, atención al público. Esto en parte lo hace un servicio más valioso, pues nace de cada uno aportar su granito de arena sin recibir nada a cambio. Igualmente, todos poseen experiencia en el ámbito farmacéutico, ya que necesitan los conocimientos en el área. Por esto, los voluntarios suelen ser mayores de 50 años. Abren en la mañana los días lunes, jueves y viernes 4 horas, mientras que los martes son sólo 2.



La farmacia de la Basílica de San José de Flores es una gran ayuda para la gente que más lo necesita. Es un ejemplo notable de cómo las instituciones religiosas pueden desempeñar un papel importante en la comunidad al ofrecer servicios de salud accesibles. Proporciona medicamentos gratuitos, contribuyendo significativamente al bienestar del barrio. Además de remedios, también puede servir como punto de apoyo para la educación en salud, brindando información y promoviendo hábitos saludables. El hecho de que se encuentre en una basílica también puede fomentar un ambiente de confianza, seguridad y cercanía, lo que es fundamental para la gente que busca un apoyo. Sin embargo, hay que ser responsables sobre su uso, ya que hay gente que se aprovecha de que sea gratuito y acude a pesar de tener las condiciones necesarias para adquirir medicamentos de manera común, es decir, comparándolos. Seamos conscientes sobre nuestros actos.

### **Bibliografía:**

- “Tipos de farmacias y sus características” *canarifarm.com*,  
**<https://canarifarm.com/tipos-de-farmacias-y-sus-caracteristicas/>**
- “Historia de la farmacia” *farmaciamarcos.es*,  
**<https://farmaciamarcos.es/historia-farmacautica/historia-de-la-farmacia/>**
- “Día mundial del Farmacéutico” *consalud.es*,

**[https://www.consalud.es/influcare/redes/dia-mundial-farmaceutico-esta-es-historia-farmcia-mas-antigua-mundo-en-florenca\\_134864\\_102.html](https://www.consalud.es/influcare/redes/dia-mundial-farmaceutico-esta-es-historia-farmcia-mas-antigua-mundo-en-florenca_134864_102.html)**

- “En septiembre las jubilaciones, pensiones y asignaciones aumentarán 4,03 por ciento” *anses.gob.ar*,

**<https://www.anses.gob.ar/noticias/en-septiembre-las-jubilaciones-pensiones-y-asignaciones-aumentaran-403-por-ciento>**

## **La imagen de los sueños: San José dormido**

**por Iara Diaz Melo, Instituto Ana María Janer**

El momento favorito de muchos y más difícil para otros es a la noche, cuando es tiempo que nos vayamos a dormir y a soñar. Por un lado, muchos disfrutaban de este momento para descansar y, por fin, hacer reposo luego de mucho trabajo. Sin embargo, hay muchas otras personas que para lograr dormir tienen que atravesar un momento de reflexión interna, en el que nuestros pensamientos nos juegan en contra y tardamos en dormir. ¿Alguna vez se sintieron así? ¿Que, por culpa de un problema o una situación, luego no pueden descansar por culparse a sí mismos? Esto es algo que les sucede a muchos y, debido a eso, muchos religiosos comenzaron a sentir una devoción hacia San José dormido: la figura de San José que los ayuda a seguir adelante en estos momentos. Aunque... ¿cómo se popularizó la imagen? Esto podría explicarse con diversos motivos, pero la hipótesis que se desarrollará es que se popularizó gracias a las recientes declaraciones del Papa Francisco. Y, además, ya que, en nuestro barrio de Flores, muchos empezaron a pedirle y a rezarle luego de que el Vaticano enviara como obsequio una figura de él a la Basílica de San José de Flores.

### **Historia de San José dormido**

La historia de esta imagen, y de dónde proviene la inspiración para crearla, es del Evangelio de San Mateo. En él, se relata que San José tuvo la experiencia de recibir mensajes de Dios, en cuatro ocasiones distintas, mientras se encontraba dormido. El primer momento, se da antes del nacimiento de Jesús, cuando el Ángel del Señor le apareció en sueños y le dijo: “José, hijo de David, no temas recibir a María, tu esposa, porque lo que ha sido engendrado en ella proviene del Espíritu Santo” (Mateo 2: 20). En este versículo, se le dice a José que no abandone a María, a pesar de su embarazo, ya que se encontraba con dudas. Pero, con esto, decide quedarse y ser el padre putativo de Jesús.

El segundo mensaje ocurrió tras el nacimiento del niño, cuando un ángel le advierte a San José que debe huir con su familia a Egipto, y permanecer allí hasta que le volviera a avisar (ya que Herodes<sup>7</sup> quería buscar al niño para matarlo). Por lo tanto, cuando se despertó, se fueron junto a María y Jesús a donde el Ángel del Señor les había indicado.

---

<sup>7</sup> Rey regional de Judea, que contenía las ciudades de Belén y Jerusalén.

Y allí se quedaron hasta obtener un nuevo mensaje.

Cuando murió Herodes, recibió nuevas instrucciones en sus sueños: “Levántate, toma al niño y a su madre, y regresa a la tierra de Israel, porque han muerto los que atentaban contra la vida del niño” (Mateo 3: 20). Sin embargo, cuando se encontraba de regreso, fue advertido una cuarta y última vez mientras dormía, para que fuera a Galilea, en vez de a Judea.<sup>8</sup>

## **Popularización en el mundo**

Por otro lado, terminando sobre el tema de cómo se creó la imagen, la pregunta que muchos se deben hacer, es: ¿qué declaraciones hizo el Papa Francisco para que se popularice la imagen? Pues, todo empezó con un viaje apostólico que realizó a Filipinas, en el que le dedicó unas palabras a esta figura:

“Me gusta mucho San José. Es un hombre fuerte de silencio. En mi escritorio tengo una imagen de San José durmiendo. Incluso cuando duerme, cuida de la Iglesia. ¡Sí! Sabemos que puede hacer eso (...) Entonces, cuando tengo un problema, una dificultad, escribo una pequeña nota y la pongo debajo de San José para que pueda soñar con eso! En otras palabras, le digo: ¡Ore por este problema!” (Papa Francisco, 2015)

Por lo tanto, con tan solo este discurso, la imagen de San José dormido fue reconocida por miles de fieles que antes no sabían sobre qué se trataba. Y, de hecho, las ventas sobre la figura aumentaron, según el diario *Catholic San Francisco*, el cual informó que las estatuillas se vendieron “volando” en Filipinas y que, los turistas, las compraban para llevárselas a otros países.

Además, esto no queda solamente acá, dado que los seguidores de ella sienten un amor muy devoto y especial. Lo cual puede deberse a muchos motivos, pero el que se repite en todos, es el hecho de que ella demuestra que José era humano y que también podía cansarse (a pesar de todo lo que le pasaba). Por eso, simboliza que es correcto el desear parar a descansar, aunque sea un momento.

---

<sup>8</sup> Esto se debe a que el reinado seguía en manos de la misma familia: del hijo del rey Herodes, llamado Arquelao.

## La figura en nuestro país

Ahora bien, ¿cómo se popularizó acá en Argentina? Como mencioné en un principio, esto podría remontarse a la figura que el Papa Francisco le regaló a la Basílica San José de Flores<sup>9</sup>. El 19 de marzo del año 2023, la imagen de San José dormido fue colocada en la misma. Según informó Telam (la Agencia Nacional de Noticias de la República Argentina), unos trescientos fieles junto al párroco de la Basílica fueron a la Nunciatura Apostólica<sup>10</sup> a retirar el obsequio. Luego, esta figura fue llevada en peregrinación desde la vereda de la iglesia de Nuestra Señora de la Misericordia, hasta la Basílica de Flores. Una vez allí, la hermana Teresa Rovira leyó una parte del mensaje, que acompañaba a la imagen, el cual fue enviado por el Papa Francisco para toda la comunidad de seguidores:

“Yo quiero mucho a San José. Es un hombre fuerte y de silencio. En mi escritorio tengo una imagen de San José durmiendo. Y durmiendo cuida a la Iglesia. Y cuando tengo un problema, una dificultad, yo escribo en un papelito y lo pongo debajo de San José, para que lo sueñe...” (Papa Francisco, 2023).

---

<sup>9</sup> En esta iglesia, el papa Francisco descubrió que quería seguir su camino en la fe (y por esto le tiene un gran afecto).

<sup>10</sup> Organismo eclesiástico de representación de la Santa Sede en los países con los que tiene relaciones diplomáticas. Su jefe es el Nuncio, quien ejerce ciertas facultades pontificias.

Cuadro que contiene todos los mensajes enviados por el Papa Francisco a la comunidad de la Basílica de San José de Flores, junto a la figura de San José dormido.



Por lo tanto, esto demuestra el afecto que todavía tiene hacia su origen y que no se olvida de él. Pues, para quienes no sepan, el Papa Francisco encontró su vocación y decidió a qué se dedicaría, luego de confesarse en la Basílica. Además, como relató el padre Martín Bourdieu, párroco de San José de Flores, este regalo tiene un significado especial y distinto al resto de las figuras: es la imagen que *él* hizo conocida, a la cual le pone sus intenciones para que el pueblo de Dios las pueda venerar, a través de papelitos que cuentan con las intenciones de miles de personas.

Por otro lado, describiendo a la figura que se encuentra en la Basílica, esta mide un metro y medio y se encuentra debajo de la virgen María. José es representado acostado arriba de una caja en la que sus seguidores pueden escribir en un papel sus intenciones para, luego, dejarlas en ella.

Sin embargo, no hace falta ir a la Basílica para rezarle a San José dormido. Pues, luego de una visita que realicé a la Iglesia, nos dieron unas estampitas<sup>7</sup> que contenían una oración para hacer antes de irse a dormir. En ella, uno puede pedirle lo que necesitemos o creamos importante y, mientras durmamos, estos pedidos van a ser escuchados.




ORACIÓN A SAN JOSE DORMIDO.

Glorioso San José, Padre silencioso, fuerte y protector, que sostienes a tus hijos en los momentos de mayor dificultad, te pedimos que cuides con especial amor a nuestras familias, fortalezcas a nuestros enfermos y bendigas con trabajo a nuestros hogares.

Hoy encomiendo a tus sueños y a tu corazón (intención particular) sabiendo que intercedes ante Dios nuestro Señor y te pido me concedas aceptar confiado su santa voluntad.

San José, custodio de nuestros sueños, ¡ruoga por nosotros!  
Amén.



Basilica San José de Flores  
Av. Rivadavia 6950 CABA - 4612-2629

### Enseñanzas de San José dormido

Por lo tanto, esta figura nos enseña y nos da de qué pensar sobre muchas cosas. Lo primero es acerca de la confianza y la paciencia en que todo puede mejorar y que no

siempre las situaciones dependen de nosotros. A veces hay que simplemente confiar en el destino y en nuestras decisiones previas y, tener paciencia, de que todo va a salir como uno desea. Incluso, en los momentos en los que no estamos haciendo nada y, simplemente, estamos descansando, debemos llenarnos de paciencia para no estresarnos y así recargar energías (y seguir adelante).

A su vez, realza la importancia y el valor que tiene el descanso. Hoy en día, se considera que, si uno no está haciendo nada productivo o nada activo en cierto momento, es porque es un vago y no le importa trabajar o estudiar. Sin embargo, esta figura nos indica lo contrario: está perfecto y es sumamente válido parar un momento, incluso en una situación de caos. Hoy en día, muchas personas están pasando situaciones difíciles o complicadas, por lo que al irse a dormir a la noche debería ser un momento de reflexión y tranquilidad para relajarse y poder pensar con claridad. Incluso, podríamos pensar y resolver diversas situaciones y/o recibir mensajes mientras descansamos. Por eso, esta figura nos recuerda que está bien todo esto.

Por otra parte, nos demuestra el gran poder que pueden tener los sueños. Estos, según la RAE, significan: “Sucesos o imágenes que se representan en la fantasía de alguien mientras duerme.” Ahora bien, ¿son pura fantasía nuestros sueños? Muchas veces, estos suelen simbolizar situaciones, mensajes o percepciones que nos deben “llamar la atención” para reflexionar sobre cierto tema. También, nos pueden ayudar a tomar decisiones o a entender si algo que hicimos fue correcto o incorrecto. Y, el mayor ejemplo de que esto sí puede suceder, es San José. Cuatro decisiones claves e importantes de su vida y de la de Jesús, fueron tomadas mientras dormía, gracias a los mensajes del Señor. Por lo tanto, evidencia de que los sueños no son sólo fantasía, ya que muchas veces son fragmentos de nuestra vida necesarios para seguir adelante y para hacer una reflexión personal.

Finalmente, también podría decir que esta figura nos enseña a tener fe y esperanza en procesos de cambio, en situaciones difíciles, o simplemente en desafíos de la vida. No siempre los hechos terminan como uno espera o transcurren como hubiera querido. Pero, a pesar de esto, debemos aprender a que no todo depende de uno mismo. A veces tenemos que confiar en el resto y aceptar ayuda, no negarla creyendo que todo va a suceder simplemente por mis acciones. Incluso, es sano y bueno recibir apoyo de la gente que queremos en momentos difíciles de nuestra vida, pues puede ser que nos digan palabras

o tips muy sabios que no se nos habían ocurrido. Por eso, es de muchísima importancia esforzarse uno mismo, pero también el confiar en el otro.

## **Conclusión**

En conclusión, luego de todo lo expuesto, San José dormido es una figura con un gran reconocimiento y admiración. Primero, por el significado que le otorgó el Papa Francisco, valorándolo de una manera muy especial. A su vez, con el obsequio que le otorgó a la Basílica San José de Flores, con el cual conmemoró su origen y su país natal. Provocando así, que la misma se popularice aún más aquí, en Argentina. Además, todo lo que nos hace reflexionar esta imagen es significativo, pues nos genera un sentimiento de tranquilidad y de paz acerca de los sueños y de los momentos de descanso.

Por lo tanto, de ahora en más, cada vez que tengas problemas para conciliar el sueño y simplemente quieras dormir tranquilo, no te olvides de José, que él también pasaba por esto y que ahora él nos puede ayudar. No estamos solos en esto, sino que él está con nosotros.

## **Bibliografía:**

- (19 de marzo de 2021) “Así fue como el Papa Francisco hizo famosa la imagen de San José dormido” *Aciprensa*  
<https://www.aciprensa.com/noticias/86756/asi-fue-como-el-papa-francisco-hizo-famosa-la-imagen-de-san-jose-dormido>
- (17 de junio de 2021) “El asombroso poder de san José dormido” *Aleteia*  
<https://es.aleteia.org/2021/06/17/el-asombroso-poder-de-san-jose-dormido>
- (21 de marzo de 2023) “El Papa a la Comunidad de Flores: San José siempre nos ampara con su auxilio paterno” *Vatican News*  
<https://www.vaticannews.va/es/papa/news/2023-03/papa-francisco-regalo-imagen-san-jose-dormido-basilica-flores-ar.html>
- Recuperado el 14 de septiembre de 2024, de Real Academia Española:  
<https://dle.rae.es/sue%C3%B1o>

## **Palabras finales a cargo de la Hna. Teresa del Carmen, Representante Legal del Instituto Ntra. Sra. de la Misericordia**

Cuando un Proyecto nace de los principios más altos de la Educación, “atrapa”, “entusiasma”, “compromete” y “abre” un camino de riqueza muy profundo.

Así se palpa en la iniciativa del Profesor Juan Terlizzi, que hace de la Historia su “bastión educativo”. El haber podido “enlazar” dos colegios que tienen un mismo principio, “elevar el aprendizaje de sus alumnos”, es algo que nos enorgullece y nos llama a dar Gracias a Dios por el Personal Docente (Verdaderos Profesionales de la Educación) que hacen honor a estos Centros Educativos.

Ante esta realidad es lógico que surja el compromiso de los alumnos, que aprenden a trabajar en equipo, compartiendo descubrimientos, anécdotas y los más profundos hechos históricos alcanzados por una entusiasta investigación. ¡Felicitaciones!

Si bien parece sencillo decir “Gracias”, hoy deseamos que tengan un fuerte sentido de reconocimiento y admiración por los logros adquiridos. ¡Bravo campeones! Es lo que nuestra querida Argentina necesita.

Con el mayor cariño y que Dios los bendiga

Hna. Teresa del Carmen Rovira

## **Agradecimientos**

Queremos agradecer a las personas que colaboraron con este proyecto, quienes brindaron su tiempo y sus conocimientos para capacitar a los alumnos con los recursos necesarios para lograr esta maravillosa producción entrelazando saberes.

A la Prof. Vanina Farina quien con creatividad y excelencia los asesoró en el área artística y de diseño mediante el Taller de Imagen y Fotografía.

A la Prof. Daniela Rojas, bibliotecaria, por su habilidad y dedicación al instruirlos en el Taller de Clasificación Documental para lograr un adecuado registro del material recabado.

A Dr. Pablo Jaruf quien los guió en los pasos necesarios para realizar una investigación de este tenor a través del Taller de Investigación Científica.

Al Párroco Pdre. Martín Bordeau, al Pdre. Patricio Ossoinak y al investigador Luis Avellaneda de la BASÍLICA SAN JOSÉ DE FLORES por su generosidad al involucrarse en el proyecto abriendo las puertas de la Basílica, brindando información histórica, y permitiendo los recorridos y registros necesarios.

Al Jefe de Departamento de Ciencias Sociales del INSTITUTO NTRA. SRA. DE LA MISERICORDIA Lic. Juan Terlizzi por ser creador y motivador del proyecto, y quien junto a la Prof. Fernanda Lagatta coordinaron, planificaron estrategias, organizaron tiempos de formación y estimularon el compromiso de los alumnos con el proyecto.

A las autoridades y profesores del INSTITUTO ANA MARÍA JANER: Rector Lic. Rodrigo Gómez, Directoras de estudio: Lic. Cecilia Rodríguez Soria y Lic. Fabiana Tramontozzi, Prof. de Historia María Eva Real y Bruno Marcelo Romano por haber aceptado el desafío de un trabajo conjunto e involucrarse profesionalmente.

A las autoridades del INSTITUTO NTRA. SRA. DE LA MISERICORDIA DE FLORES: Rectora Lic. Daniela Caro, ex Rectora Lic. Viviana Torres, quien con precisión y excelencia llevó a cabo la corrección de los artículos, a los Directores de Estudio: Lic. Florencia Gualtieri y Lic. Marcelo Fernández por confiar en el profesionalismo de quienes

acercaron la propuesta, por involucrarse en el desarrollo de la misma y favorecer desafíos intelectuales de jerarquía que despliegan las competencias de los alumnos.

Gracias a los profesionales de ambas instituciones por comprometerse con el proyecto y alentar la instrucción específica para que los alumnos estén a la altura de una investigación histórica conjunta. Gracias por dar ejemplo, mostrando que es posible el trabajo interinstitucional, por haber coordinado un proyecto enriquecedor para los alumnos y un regalo para la comunidad del barrio de Flores.

Lic. Daniela Caro